

## Årsredovisning 2016

## Innehållsförteckning

1	Året i korthet .....	6
2	Spelmarknaden .....	8
3	Resultatredovisning.....	10
3.1	Verksamhet kontroll och tillsyn.....	10
3.1.1	Övergripande mål & prioriterade insatser .....	10
3.1.2	Årets tillsyn i siffror .....	15
3.1.3	AB Svenska Spel.....	17
3.1.4	Casino Cosmopol AB .....	17
3.1.5	AB Trav och Galopp .....	18
3.1.6	Lotterier .....	19
3.1.7	Restaurangkasino- och automatspel .....	20
3.1.8	Riksgäldskontoret .....	22
3.2	Verksamhet kontroll av illegalt spel .....	22
3.2.1	Illegalt automatspel .....	23
3.2.2	Spelklubbar.....	23
3.2.3	Illegala lotterier .....	24
3.2.4	Främjandeförbudet.....	24
3.2.5	Uppföljning av Lotteriinspektionens polisanmälningar.....	24
3.3	Verksamhet tillstånd och normgivning.....	25
3.3.1	Lotterier .....	28
3.3.2	Restaurangkasino.....	28
3.3.3	Värdeautomatspel.....	28
3.3.4	Förströelsespel .....	29
3.3.5	Typgodkännande .....	29
3.3.6	Övriga tillståndsärenden.....	29
3.3.7	Normgivning.....	30
4	Verksamhet information .....	31
5	Organisation.....	33
6	Uppdrag i regleringsbrevet .....	33
7	Personal .....	34
8	Internt arbete under året .....	35
9	Finansiell redovisning.....	36
9.1	Resultaträkning.....	39
9.2	Balansräkning.....	40
9.3	Anslagsredovisning .....	41
9.4	Noter och tilläggsupplysningar .....	42
10	Ordlista .....	48

## Generaldirektörens förord

### Närmare målet för nödvändig modernisering av spelregleringen

År 2016 präglades av spellicensutredningen, som upptog stora resurser på myndigheten. Utredningen låg också i fokus för branschen i stort, där många engagerade aktörer gav sig in i debatten och presenterade sina förslag. Detta gällde såväl dagens tillståndshavare och de spelbolag som är intresserade av att få en licens i ett kommande nytt system.

Även om man aldrig ska ropa hej förrän man är över bäcken, så räknar de flesta, inklusive jag själv, med att regering och riksdag så småningom ska landa i ett beslut om en ny ordning där vi får en modern och ändamålsenlig spelreglering. Det behövs sannerligen, eftersom den tekniska utvecklingen och konsumenternas beteenden – på gott och ont – sprungit ifrån den gamla svenska modellen.

Även om utredningen tagit en stor del av uppmärksamheten, så har den vanliga verksamheten med tillstånd och tillsyn självklart pågått som vanligt. Fram till dess en ny ordning införs, så gäller den gamla. I denna brytningstid krävs det ibland pedagogisk förmåga när vi ska förklara gällande regelverk och vad Lotteriinspektionen kan och inte kan göra. Till exempel utgör den stora ökningen av annonser i tv, radio och tidningar ett legitimitetsproblem för den nuvarande spelpolitiken. Många medborgare upplever reklamen som mycket störande. Främjandeförbudets utformning gör att vi saknar möjligheter att ingripa på ett effektivt sätt. Här har branschen en möjlighet att driva på för en bättre fungerande självreglering.

Spellicensutredningen presenteras den sista mars 2017 och därefter vidtar en omfattande politisk process med bred remissrunda, där alla intresserade aktörer har möjlighet att göra sina röster hörda. Sedan sker en beredning i Regeringskansliet, som ska resultera i en proposition med slutligt förslag till riksdagen. Det är min förhoppning att den breda politiska enighet som finns kring behovet av en ny reglering också resulterar i en ny lagstiftning som är gynnsam för konsumenterna och attraktiv för aktörerna – samtidigt som spelandets avigsidor kan minimeras och intäkterna till staten värnas. Lotteriinspektionen har naturligtvis också påbörjat förberedelserna för att stå beredda att ta oss an de nya uppgifter som kan komma att falla på myndigheten i fall en ny spelpolitik blir verklighet.

För Lotteriinspektionen gäller som sagt att oförtrutet jobba på oavsett utfallet av den politiska beredningen. Målet för vårt arbete är att säkerställa att den svenska spelmarknaden är sund och säker. Vår huvudsakliga verksamhet är dels att ge tillstånd till de aktörer som har rätt att ansöka om att anordna spel, dels att utöva tillsyn i syfte att säkerställa att de ofta detaljerade reglerna i tillstånden följs.

Under året har ett omfattande förberedande arbete skett för att Sverige ska kunna genomföra de nya EU-reglerna mot penningtvätt, som beräknas träda i kraft under andra halvan av 2017 genom en ny svensk lag. Det fjärde penningtvättsdirektivet innebär en mycket stor omställning för de svenska spelanordnarna, eftersom nästan alla spel ska omfattas av lagen. De som anordnar spel i Sverige ska uppfylla en rad administrativa krav för att motverka att deras verksamheter utnyttjas för penningtvätt eller finansiering av terrorism. Lotteriinspektionen har bedrivit ett omfattande informations- och utbildningsarbete. Vi kommer att ha fortsatt fokus på frågan eftersom vi föreslås bli den myndighet som ska utöva tillsyn över att spelmarknadens aktörer följer reglerna. Lotteriinspektionen ska också pröva lämpligheten hos anordnare, föreståndare och ombud.

Under 2016 har vi ökat samarbetet med åklagare och polis för att bekämpa misstänkt brott mot lotterilagen i form av illegala spelautomater och spelklubbar. Informationsutbytet mellan Lotteriinspektionen och Åklagarmyndigheten har förbättrats ytterligare genom införandet av ett antal utpekade kontaktåklagare, i olika delar av Sverige, gällande brott mot lotterilagen. När det gäller misstänkta brott kopplade till spel- och lotteriverksamhet bistod Lotteriinspektionen även Ekobrottsmyndigheten och Skatteverket med expertkunskap.

Jag vill tacka mina kollegor på myndigheten som har bidragit till att vi klarat av stora utmaningar, inte minst när det gällt att bistå mig i egenskap av utredare. Mycket av det vardagliga arbetet sker i det fördolda och jag uppskattar det engagemang och den kompetens som finns på Lotteriinspektionen. Kraven på oss kommer att öka framöver och vi har påbörjat en utvecklingsresa som gör att vi kan ta oss an kommande utmaningar med gott mod och tillförsikt.

Detta förord blir också det sista jag kommer att skriva i egenskap av generaldirektör för Lotteriinspektionen. Jag vill passa på att rikta ett samlat tack till alla personer jag har haft förmånen att arbeta tillsammans med – både på myndigheten och i vår omvärld: hos spelanordnare, föreningar

2017-02-07

Diarienummer 16Li2888  
Årsredovisning 2016

och andra myndigheter. Spelbranschen har utvecklats väldigt mycket under mina år på myndigheten och det har varit ett nöje att ha varit engagerad i ett formativt skede av svensk spelpolitik.

Håkan Hallstedt  
Generaldirektör

## 1 Året i korthet

### *Januari*

Lotteriinspektionen polisanmälde ett företag i Sverige för misstänkt brott mot lotterilagen (1994:1000) mot bakgrund av att myndigheten gjorde bedömningen att det var fråga om ett kedjebrevsspel.

### *Februari*

Penningtvättsutredningen överlämnade sitt slutbetänkande ”Ytterligare åtgärder mot penningtvätt och finansiering av terrorism – fjärde penningtvättsdirektivet – samordning – ny penningtvättslag – m.m.”, (SOU 2016:8) till regeringen. I betänkandet föreslogs att penningtvättslagens tillämpningsområde utvidgas till att omfatta i princip alla speltjänster, till skillnad mot idag då enbart kasinon omfattas. Lotteriinspektionen föreslogs bli den myndighet som ska utöva tillsyn över att penningtvättsregelverket efterlevs inom spelområdet.

Lotteriinspektionen deltog i en workshop om matchfixning i Bryssel, anordnad av EU-kommissionen. Ca 130 personer deltog, däribland representanter från idrotten, polis, åklagare, tillsynsmyndigheter och spelbolag.

### *Mars*

Inom Lotteriinspektionens satsning ”Prata om spel” lanserades en mattekurs och mattetävling för alla Sveriges högstadiel elever.

Samverkan med andra myndigheter mot illegala spelautomater och illegalt spel fortsatte. Kammaråklagare från Åklagarområde Väst utsågs till samordnande kontaktåklagare för Lotteriinspektionen. Åklagaren ska handlägga ärenden avseende brott mot lotterilagen och lagen (1982:636) om anordnande av visst automatspel (automatspelslagen).

### *April*

En preliminär sammanställning av svensk spelmarknad 2015 presenterades. Den prognostiserade nettoomsättningen för de reglerade aktörerna uppskattades till ca 16,7 miljarder kronor under 2015, en ökning med ca 250 miljoner kronor jämfört med året innan. Det var första gången den reglerade marknaden ökade sedan 2012.

Hovrätten för Västra Sverige fastställde den 29 april Göteborgs tingsrätts dom, där företrädaren för en bensinstation i Göteborg dömdes till

dagsböter för att ha haft illegala spelautomater i sina lokaler. Enligt domen skulle även från företrädaren i beslagtagna spelinsatser om totalt 112 876 kronor förklaras förverkade. Vidare ålades företrädarens bolag och utställarbolaget att betala 1,1 miljoner kronor respektive till staten då pengarna ansågs utgöra förverkade värden av spelinsatser. Hovrättsdomen överklagades till Högsta domstolen som beslutade att inte meddela prövningstillstånd.

#### *Maj*

Den 1 maj trädde ändringar i lotteriförordningen (1994:1451) i kraft. Ändringarna avsåg ansökningsavgiften, mot bakgrund av Lotteriinspektionens begäran till regeringen under 2015.

Lotteriinspektionen utsågs av Karriärföretagen till en av Sveriges 50 mest spännande arbetsgivare i offentlig sektor, bland annat utifrån svaren på medarbetarenkäter.

Lotteriinspektionen deltog på årsmötet på Malta för de europeiska spelmyndigheterna, Gaming Regulators European Forum, GREF. Mötet arrangerades tillsammans med International Association of Gaming Advisors, IAGA.

#### *Augusti*

Kvartalsstatistiken för andra kvartalet från Lotteriinspektionen visade att spelaktörer med svenskt tillstånd (reglerade) ökade sin omsättning med fyra procent under första halvåret jämfört med samma period förra året. Totalt omsatte dessa aktörer drygt åtta miljarder kronor, efter utbetalda vinster. Även aktörer utan svenskt tillstånd ökade sin omsättning. Ökningen uppgick till tolv procent och avsåg ca 2,3 miljarder kronor under denna period.

#### *September*

I en rapport från Lotteriinspektionen presenterades en sammanställning över de 130 polisanmälningar som Lotteriinspektionen gjorde under åren 2014 och 2015, gällande misstanke om anordnande av automatspel utan tillstånd. Åtal har väckts i åtta procent av de anmälda fallen. Lotteriinspektionen deltog på en europeisk spelkonferens i Lissabon, European Conference on Gambling Studies and Policy Issues.

Lotteriinspektionen deltog vid ett nordiskt direktörmöte som anordnades i Trondheim.

#### *Oktober*

Lotteriinspektionen deltog vid ett nordiskt möte som anordnades i Köpenhamn. Varje år träffas de nordiska spelmyndigheterna på ett gemensamt möte med juridiskt och tekniskt fokus.

#### *November*

Lotteriinspektionens årliga undersökning av svenskarnas spelvanor visade att drygt två av tre svenskar har spelat de senaste tolv månaderna. Jämfört med tidigare år är det något färre personer som spelar trots att spelandet totalt omsätter mer pengar.

Förvaltningsrätten i Linköping meddelade tre domar avseende främjandeförbudet. Domstolen avslag samtliga överklaganden, vilka avsåg förbudsförelägganden som Lotteriinspektionen meddelat under 2013. Främjandet avsåg länkning till utländska spelbolag samt reklam för utländskt spelbolag på storbildstavlor.

#### *December*

Lotteriinspektionen meddelade en tillståndshavare en varning med anledning av att det i marknadsföringen inte framgått vem som var tillståndshavare eller förmånstagare till lotteriet.

## 2 Spelmarknaden

Året kännetecknades av en marknad i tillväxt, såväl för inhemska aktörer med tillstånd i Sverige som bolag verksamma i Sverige men med tillstånd i annat EU-land. Fokus låg på förberedelser inför en eventuell kommande licensmarknad. Den tekniska utvecklingen var fortsatt snabb och aktörerna strävade efter att öka tillgängligheten till spel i olika miljöer, främst i mobila plattformar. Många nya spelapplikationer presenterades. Internetkasino var ett spelområde som visade fortsatt stark tillväxt och som också understöddes av kraftfull marknadsföring.

Den reglerade svenska spelmarknadens nettoomsättning uppgick till 17,1 miljarder kronor (16,7 miljarder kronor 2015). Bruttoomsättningen uppgick till 48,0 miljarder kronor (45,6 miljarder kronor 2015). Omsättningen för året är preliminär eftersom alla aktörer ännu inte rapporterat in sina siffror.

Utöver spel hos de reglerade spelanordnarna förekom även omfattande spel på spelsajter som saknar tillstånd i Sverige, men som hade tillstånd



t.ex. på Malta. Det förekom också spel på illegala spelautomater, men för dessa saknas tillförlitliga omsättningssiffror.

I genomsnitt spelade de svenska hushållen för 0,9 procent av sin disponibla inkomst på reglerat spel, vilket motsvarar ca 2 200 kronor per person över 18 år. Utöver detta tillkommer spel hos utländska spelanordnare som erbjuder spel på internet till svenska konsumenter.

Under året genomfördes en marknadsundersökning av svenskarnas spelvanor ”Allmänheten om spel 2016”<sup>1</sup> vilken visade att drygt två av tre svenskar hade spelat de senaste tolv månaderna. Jämfört med tidigare år spelade något färre personer trots att spelandet totalt omsatte mer pengar enligt Lotteriinspektionens statistik. Det var fjärde året i rad som myndigheten lät genomföra denna undersökning.

Spelmarknaden påverkas i hög grad av politiska beslut. Den under året pågående Spellicensutredningen (Fi 2015:11) ska i mars 2017 komma med förslag på hur den framtida spelmarknaden ska utformas. Under året fattades även andra beslut som påverkade spelmarknaden vilka nämns nedan.

I propositionen, Tydligare tillståndsgivning enligt lotterilagen (2016/17:8), föreslogs vissa ändringar i lotterilagen. För att åstadkomma en mer transparent handläggning av regeringens ärenden om tillstånd att anordna lotteri enligt 45 § lotterilagen föreslogs att det tydliggörs att det endast är spelföretag som ägs av staten och spelföretag där staten har det rättsligt bestämmande inflytandet som kan beviljas tillstånd enligt denna lag. Vidare föreslogs att ett generellt krav införs i lotterilagen om att den som anordnar lotteri ska säkerställa att sociala och hälsomässiga skyddshänsyn tas. I propositionen föreslogs också att det införs ett krav på att måttfullhet ska iakttas vid marknadsföring av lotterier till konsumenter och en bestämmelse om att sådan marknadsföring inte särskilt får riktas till barn och ungdomar under 18 år. Slutligen föreslogs en åldersgräns på 18 år för att delta i ett tillståndspliktigt lotteri. Lagändringarna trädde i kraft den 1 januari 2017.

---

<sup>1</sup> Diarienummer 17Li321.

### 3 Resultatredovisning

Riksdagens mål med den svenska spelpolitiken är att den svenska spelmarknaden ska vara sund och säker. Politiken syftar till att under kontrollerade former tillgodose efterfrågan på spel samtidigt som sociala skyddsintressen säkerställs.

Lotteriinspektionens uppdrag delas in i verksamheterna kontroll och tillsyn av spelmarknaden, kontroll av illegalt spel, tillstånd och normgivning samt information. Lotteriinspektionen ska arbeta säkerhets- och problemorienterat samt koncentrera arbetet till de sektorer på marknaden där risken för kriminalitet och sociala skadeverkningar bedöms vara störst.

#### 3.1 Verksamhet kontroll och tillsyn

Lotteriinspektionen ska utöva en ändamålsenlig tillsyn som bidrar till en laglig och sund spelmarknad med spelare som är medvetna och gör aktiva val. Kontroll- och tillsynsverksamheten ska leda till en hög säkerhet i all spel- och lotteriverksamhet. Lotteriinspektionen ska ha särskilt fokus på åtgärder som kan bidra till att minimera risken för att spel och lotterier ger upphov till sociala skadeverkningar för såväl samhället i stort som för den enskilde individen. Myndigheten ska fördelat på spelområdena lotterier, restaurangkasino- och automatspel, AB Trav och Galopp (ATG), AB Svenska Spel (Svenska Spel), Casino Cosmopol AB (Casino Cosmopol) samt Riksgäldskontoret, redogöra för de kontroll- och tillsynsåtgärder som myndigheten har vidtagit.

Lotteriinspektionens tillsyn är indelad i bas- och tematillsyn. Bastillsyn är återkommande aktiviteter som genomförs varje år. Tematillsyn är sådana aktiviteter som är specifika för ett visst år eller återkommande med varierande frekvens. Det förekommer även händelsestyrd tillsyn. Händelsestyrd tillsyn genomförs med kort varsel och varierat fokus utifrån oförutsägbara händelser som inträffar hos en aktör eller i samhället. Delar av årets tematillsyn genomfördes som prioriterade insatser inom ramen för Lotteriinspektionens övergripande mål.

##### *3.1.1 Övergripande mål & prioriterade insatser*

För att fokusera Lotteriinspektionens arbete på de delar av spelmarknaden där risken för t.ex. sociala skadeverkningar bedöms vara störst, arbetade myndigheten under året med fyra övergripande mål: regelefterlevnad, skydd av spelaren, påverkan genom publicering och medarbetare. Inom de

övergripande fyra målen arbetade Lotteriinspektionen, utifrån ett antal målbilder, med prioriterade mål som avspeglade de behov av särskilda insatser som identifierades genom internt riskanalysarbete.

Inom två av de övergripande målen, regelefterlevnad och skydd av spelaren, utfördes prioriterade tillsynsinsatser och aktiviteter vilka redogörs för nedan.

### **Övergripande mål: regelefterlevnad**

Under det övergripande målet regelefterlevnad var målbilden att Lotteriinspektionens verksamhet skulle leda till hög säkerhet i all spel- och lotteriverksamhet. Följande prioriterade insatser genomfördes mot bakgrund av det övergripande målet regelefterlevnad:

#### *Spårbarhetskontroll av lagringsåtkomst, loggning och incidenthantering av spelrelaterad information i spelsystem*

Under året genomförde Lotteriinspektionen spårbarhetskontroller hos två aktörer. Kontrollen skulle säkerställa att aktörerna lagrar händelser i spelet på ett korrekt sätt. Kontrollen riktade in sig på lagringsplats, backuphantering, roller och behörigheter, incidenthantering samt interna och externa rapportvägar vid uppkomna fel hos aktören. Aktörerna valdes ut för att de har förändrat sin datorarkitektur genom nya spel eller genomfört andra större förändringar i spelsystemen. Kontrollerna genomfördes utifrån att förändringarna identifierats som riskområden i myndighetens riskanalysarbete. Endast mindre brister hittades vid kontrollerna, vilka främst rörde dokumentation som aktörerna kommer att arbeta med fortlöpande. Inga brister återfanns vad gäller frågan om spårbarhet och loggning av speltransaktioner. Aktiviteten avslutades utan anmärkning, dock med rekommenderade förbättringsåtgärder för båda aktörerna.

#### *Analys av driften hos ATG och identifiering av eventuella driftproblem*

Syftet med aktiviteten var att identifiera avvikelser hos ATG genom analys av avvikelserrapportering från 2015 t.o.m. oktober 2016 och utifrån dessa visa på eventuella brister eller områden som behöver stärkas upp. Resultatet av aktiviteten visade att de avvikelser som rapporterades under perioden var av varierande slag. Det fanns inget tydligt mönster som visade på att det förekommer några större brister inom ett visst område. Resultatet visade en minskning av avvikelser vid internationellt spel under de två kontrollerade åren. Avvikelse som orsakades av den mänskliga faktorn är svåra att undvika. Resultatet visade få avvikelser som minskade

från tio procent till två procent under perioden. När det gällde de tekniska problemen framkom det att vid de flesta tillfällen gått att spela via en annan kanal, exempelvis via ombud eller atg.se. Det var vid få tillfällen hela spelsystemet låg nere och när det skedde berodde det på överbelastning, kommunikationsproblem mellan spelsystem och ombudsterminaler eller minnesproblem. Lotteriinspektionen granskade särskilt hur incidenter togs om hand och hur det säkerställdes att samma problem inte återupprepas. Kartläggning ledde inte till några anmärkningar. ATG hade processer och rutiner på plats för att snabbt lösa problemen och öppna spelsystemet för spelare och ombud igen.

*Kontroll av spel på svenskt territorialvatten utan tillstånd från Sverige*

Under året genomfördes åtta kontroller på fartyg i trafik mellan Sverige och Danmark som trafikerar av olika rederier. Penningautomaterna ska enligt villkor för tillståndet vara avstängda vid svensk kaj och på svenskt vatten och får endast vara påslagna när fartygen är på internationellt vatten. Vid två kontroller anordnades spel på penningautomaterna på svenskt vatten. Penningautomaterna kunde vid dessa kontroller enbart ta emot danska mynt och var få till antalet. Aktiviteten kommer att fortgå under 2017 med utökade kontroller på fartyg i internationell trafik.

*Penningtvätt*

Under 2017 föreslås en ny penningtvättslag börja gälla. Lagen bygger på EU:s fjärde penningtvättsdirektiv och den nya penningtvättslagen föreslås omfatta i princip hela spelbranschen, inte enbart kasinospel enligt kasinolagen (1999:355). Detta innebär att de som anordnar spel i Sverige ska uppfylla en rad administrativa krav för att motverka att deras verksamheter utnyttjas för penningtvätt eller finansiering av terrorism. Ett riskbaserat förhållningssätt ska tillämpas.

Lotteriinspektionen föreslås bli den myndighet som ska utöva tillsyn över att spelmarknadens aktörer följer reglerna. Enligt förslaget ska Lotteriinspektionen också pröva lämpligheten hos anordnare, föreståndare och ombud.

Lotteriinspektionen genomförde flera aktiviteter på området. Många av aktiviteterna syftade till att förbereda myndigheten för kommande handläggning och tillsynsarbete. Bland annat genomfördes en förstudie om vandelsprövning. Arbetet med rutiner för vandelsprövning fortgår och målet är att ett mer detaljerat koncept för handläggning, genomförande, organisation, resursbehov m.m. ska vara framtaget och genomfört under

2017. Uppdatering av myndighetens riskbedömning från 2014 avseende speltjänsternas risk för penningtvätt och finansiering av terrorism och framtagandet av nya penningtvättsföreskrifter påbörjades.

Flera av aktiviteterna under året syftade till att informera och öka kunskapen såväl externt som internt om de nya reglerna. Informationsmaterial med målgruppsanpassad information om förslaget till nya regler togs fram. Informationen publicerades på myndighetens hemsida och skickades även till berörda aktörer. Även interna informations- och utbildningsinsatser för myndighetens medarbetare genomfördes. Inom ramen för samordningsorganet för tillsyn över åtgärder mot penningtvätt och finansiering av terrorism, togs en gemensam informationsbroschyr fram om kraven på att rapportera misstänkt penningtvätt till Finanspolisen.

Därutöver lämnade Lotteriinspektionen ett remissvar avseende penningtvätsutredningen och deltog i FATF:s<sup>2</sup> utvärdering av Sverige som väntas vara klar våren 2017.

### **Övergripande mål: skydd av spelaren**

Under det övergripande målet skydd av spelaren var målbilden att Lotteriinspektionen skulle bidra till att minimera risken för att spel och lotterier ger upphov till sociala skadeverkningar.

#### *Uppföljning och kontroll av Lotteriinspektionens föreskrifter till skydd för sociala intressen avseende sådana lotterier som avses i 21 a § lotterilagen*

Under 2014 utfärdade Europeiska kommissionen rekommendationer om principer för att skydda konsumenter och spelare i samband med onlinespel. Stora delar av rekommendationerna implementerades av Lotteriinspektionen den 1 juli 2015 då myndighetens föreskrifter till skydd för sociala intressen avseende lotterier som förmedlas med elektromagnetiska vågor (EMV-lotterier) trädde i kraft (LIFS 2014:2).

Under 2015 genomfördes en enkätundersökning där de tillståndshavare som berördes av föreskrifterna fick svara på frågor om vilka åtgärder som vidtagits med anledning av föreskrifterna. Resultatet visade att

---

<sup>2</sup> Financial Action Task Force, ett mellanstatligt organ som tar fram internationella standarder för bekämpning av penningtvätt, finansiering av terrorism och spridning av massförstörelsevapen. Standarderna ska genomföras av medlemmarna i deras respektive lagar. FATF har 37 medlemsländer, bland dem Sverige.

tillståndshavarna vidtog åtgärder för att uppfylla krav som ställdes i föreskrifterna och att de hade kommit relativt långt i sin implementering. I tematillsynen baserades tillsynen på valda delar från föreskriften för att bland annat utreda i vilken omfattning kunderna använde sig av de spelansvarsåtgärder som erbjöds. Resultatet visade att spelansvarsverktygen används av en liten andel av spelarna. Knappt två procent använde sig av möjligheten att sätta spelgränser hos de bolag där detta var valfritt. Av de spelare som stängde av sig för spel så hade drygt 90 procent inte använt sig av möjligheten att sätta en spelgräns. Självtesten som är ett verktyg för spelarna att bedöma sitt spelande användes i en mycket lite utsträckning, knappt en procent.

#### *Kontroll av marknadsföring för ATG och Svenska Spel*

Under året genomförde Lotteriinspektionen 200 kontroller av övrig publicerad marknadsföring och marknadsföringen hos ombud för ATG och Svenska Spel. Vid kontrollerna konstaterade Lotteriinspektionen att det fortfarande fanns brister i bolagens marknadsföring enligt de krav som fanns i bolagens koncessioner och i Lotteriinspektionens villkor gällande marknadsföring. Lotteriinspektionen kommer att se över nu gällande villkor i syfte att förtydliga kraven på särskild måttfullhet som inte uppfylls av bolagen.

#### *Kartläggning av marknadsföringskanaler*

Regeringen och Lotteriinspektionen har meddelat villkor rörande marknadsföring för ATG och Svenska Spel. Lotteriinspektionen kartlade vilka marknadsföringskanaler online som Svenska Spel och ATG använde sig av och hur villkoren kring marknadsföringen i dessa kanaler uppfylldes. Slutsatserna från kartläggningen visade att majoriteten av alla besökare på hemsidorna gick direkt in på bolagens hemsida och att en liten del kom via länkning från marknadsföring. Det förkom brister hos båda bolagen rörande villkoret att hänvisa till stöddinjen på ett tydligt sätt.

#### *Matchfixning*

Matchfixning och annan manipulation av idrottsresultat där spel om pengar varit inblandat har förekommit de senaste åren, så även detta år. Lotteriinspektionen har inte haft något specifikt uppdrag i regleringsbrevet gällande dessa frågor. Det fanns dock en tipsfunktion på myndighetens hemsida där allmänheten kunde lämna anonyma tips om misstänkt matchfixning. Tips av varierande slag har kommit in. Myndigheten fortsatte samarbetet med andra myndigheter, riksidsrottsförbundet, specialförbunden och spelbolagen i arbetet mot matchfixning.

### 3.1.2 Årets tillsyn i siffror

Under året genomfördes 5 119 kontroller. Vid kontrollerna konstaterades 179 anmärkningar. Andelen kontroller med anmärkning uppgick till ca 3,5 procent och var därmed något högre jämfört med 2015.

Tabell 1. Antal kontroller och anmärkningar.

	2016		2015		2014	
	Kontroll	Anm.	Kontroll	Anm.	Kontroll	Anm.
Lotterier	800	6	861	6	832	12
Restaurangkasino	150	28	200	33	226	26
Värdeautomater	1 637	114	1 716	83	1 900	80
Förströelsespel	64	4	29	1	31	17
Övriga tillstånd	152	6	148	6	141	6
ATG	156	4	391	18	272	111
Svenska Spel	2 004	1	2 301	14	2 056	51
Casino Cosmopol	140	16	327	16	267	11
Riksgäldskontoret	16	0	22	0	24	0
Totalt	5 119	179	5 995	177	5 749	314

Tabell 2. Antal timmar och andel nedlagd tid

Nedlagd tid	2016		2015		2014	
	%	Timmar	%	Timmar	%	Timmar
Verksamhet						
Lotterier	9,5	1 423	9,8	1 346	11,1	1 726
Restaurangkasino	2,5	376	2,8	383	3,9	614
Värdeautomater	19,8	2 977	20,9	2 870	17,3	2 704
Förströelsespel	0,3	46	0,3	47	2,2	342
ATG	19,6	2 939	19,5	2 689	20,9	3 255
Svenska Spel	10,4	1 565	14,9	2 057	23,1	3 601
Casino Cosmopol	11,2	1 680	18,8	2 584	14,5	2 265
Riksgäldskontoret	0,0	3	0,0	3	0,0	2
Övrig kontroll	26,7	4 016	13,0	1 798	7,0	1 088
Totalt	100,0	15 025	100,0	13 777	100,0	15 597

Lotteriinspektionens tillsyn av den reglerade spelmarknaden ökade med 1 248 timmar jämfört med 2015 (tabell 2). Den största ökningen av nedlagd tid avsåg ATG, värdeautomater och övrig kontroll. Övrig kontroll bestod främst av förberedande arbete med kommande reglering av penningtvätt. Störst andel timmar lades ned på tillsyn av värdeautomater och ATG, knappt 20 procent vardera.



Tabell 3. Avgifter och kostnader per kontroll och spelområde, kronor.

Spelområde		2016	2015	2014
Svenska Spel	Antal kontroller	2 004	2 301	2 056
	Avgift/kontroll	2 372	1 878	3 021
	Kostnad/kontroll	2 191	2 021	3 241
	Resultat/kontroll	181	-143	-220
ATG	Antal kontroller	156	391	272
	Avgift/kontroll	35 814	9 793	15 765
	Kostnad/kontroll	32 917	9 687	17 316
	Resultat/kontroll	2 897	106	-1 551
Casino Cosmopol	Antal kontroller	140	327	267
	Avgift/kontroll	25 684	11 667	12 024
	Kostnad/kontroll	24 536	12 480	13 218
	Resultat/kontroll	1 148	-813	-1 194
Lotterier	Antal kontroller	800	861	832
	Avgift/kontroll	3 465	2 364	2 977
	Kostnad/kontroll	3 075	2 546	3 425
	Resultat/kontroll	390	-182	-448
Restaurangkasino	Antal kontroller	150	200	226
	Avgift/kontroll	6 646	5 080	4 623
	Kostnad/kontroll	6 174	3 889	4 124
	Resultat/kontroll	472	1 191	499
Värdeautomater	Antal kontroller	1 637	1 716	1 900
	Avgift/kontroll	2 847	2 670	2 617
	Kostnad/kontroll	3 822	2 666	1 852
	Resultat/kontroll	-975	4	765
Förströelsespel	Antal kontroller	64	29	31
	Avgift/kontroll	4 550	9 748	7 707
	Kostnad/kontroll	3 439	4 057	13 991
	Resultat/kontroll	1 111	5 691	-6 284
Riksgäldskontoret	Antal kontroller	16	22	24
	Avgift/kontroll	915	844	716
	Kostnad/kontroll	611	847	773
	Resultat/kontroll	304	-3	-57
Övriga tillstånd	Antal kontroller	152	148	141
	Avgift/kontroll	1 452	1 160	1 157
	Kostnad/kontroll	2 112	1 770	3 184
	Resultat/kontroll	-660	-610	-2 027
Totalt	Antal kontroller	5 119	5 995	5 749
	Avgift/kontroll	4 475	3 348	3 935
	Kostnad/kontroll	4 523	3 413	4 019
	Resultat/kontroll	-48	-65	-84

Tabellen redovisar avgifter och kostnader samt resultat delat med antal kontroller för området.

Under 2016 resulterade tillsynen i ett underskott (tabell 3). Underskottet per kontroll var 48 kronor. Den största orsaken till underskottet per kontroll var en omfattande insats i tillsynen för värdeautomaterna samt att antalet tillstånd för värdeautomater har minskat senaste åren vilket gav totalt ett lägre avgiftsuttag.



### 3.1.3 AB Svenska Spel

Under året hade Svenska Spel tillstånd från regeringen att anordna lotterier, internetpoker och spel på värdeautomater. Med lotterier menas i detta fall vadhållning på idrottstävlingar, traditionella lotterier samt nummerspel.

Utöver den tillsyn som varit en del av Lotteriinspektionens prioriterade områden genomfördes också tillsyn genom t.ex. månads- och incidentrapportering, medverkan vid dragningar samt kontroller av vinstplaner och lottkorrektur. Totalt genomfördes 2 004 kontroller.

Svenska spel lämnade in en ansökan om ändring i gällande koncession. Lotteriinspektionen var avvaktande i sitt remissvar gällande de föreslagna ändringarna av nu tillämpliga tillstånd för lotteri- och vadhållning och hänvisade till nu pågående spellicensutredning, då vissa av delarna i begäran utgjorde centrala delar i den svenska spelpolitiken. Lotteriinspektionen avstyrkte bland annat delar som berörde ändring av vinståterbetalningen.

### 3.1.4 Casino Cosmopol AB

Lotteriinspektionen genomförde under året en aktivitet på de fyra kasinona som syftade till att kontrollera Casino Cosmopols hantering av betalmedel, inklusive marker, vid spelborden och spelautomaterna men även i valvet och i kassan. Lotteriinspektionen gjorde bedömningen att framtagna manualer följdes överlag och att personalen var väl inarbetad i rutinerna. Dock fann myndigheten vid tillsynen två avvikelser från de godkända manualerna, vilket resulterade i två anmärkningar. Dessa anmärkningar kommunicerades med Casino Cosmopol som kommer att se över rutinerna.

Under året ändrade Lotteriinspektionen villkoren för vilka manualer som myndigheten i förväg ska godkänna innan de får tillämpas. Enligt Lotteriinspektionens villkor, kontroll- och ordningsbestämmelser för anordnande av kasinospel framgår att Casino Cosmopol ska ha manualer över sina rutiner för olika områden, däribland manualer för att motverka penningtvätt och finansiering av terrorism. Enligt det nya villkoret ska Lotteriinspektionen enbart godkänna manualer avseende bordsspel och spelautomater. Ändringar i manualerna för säkerhet, ekonomi, övervakning och penningtvätt får börja tillämpas först tre veckor från det att de skickats in till Lotteriinspektionen. Bakgrunden till villkorsändringen har delvis att göra med det fjärde penningtvättsdirektivet som EU antog i

maj. När det nya penningtvättsdirektivet införts ska i princip alla spelplanordnare följa de nya kraven. Att Lotteriinspektionen i en sådan situation i förväg godkänner alla spelplanordnarens interna rutiner och processer skapar en orimlig ordning för myndighetens tillsynsuppdrag.

I september godkände Lotteriinspektionen ett nytt spel som heter Rocket 7. Rocket 7 är det första spelet på kasinot där spelarna aktivt är med i dragningen, d.v.s. spelet avgörs inte av någon utrustning eller av någon personal. Syftet är att utöka spelutbudet och attrahera nöjesspelare och finns enbart på kasinot i Göteborg.

### *3.1.5 AB Trav och Galopp*

Under året genomförde Lotteriinspektionens tillsynshandläggare och externa kontrollanter kontroller av spel på bana. Totalt genomfördes 56 kontroller och av dessa resulterade tre i anmärkning. Anmärkningarna bestod av att 18-års skyltning saknades vid några kassor som varit öppna för spel under respektive tävlingsdag.

Lotteriinspektionen har under året fått in ett tips om illegala spelautomater hos ett av ATG:s ombud. Vid kontroll på platsen konstaterades att spelautomaterna var borttagna.

Efter en incident som inträffade i september 2014, där ett fel i valutakonverteringen hos en internationell partner resulterade i kraftiga avvikelser från normalt spelmönster, meddelade Lotteriinspektionen ATG ett föreläggande. I föreläggandet uppmanades ATG att upprätta rutiner för kontroll av avvikande spelmönster och stora oddsförändringar samt att införa automatiska larm om sådana avvikelser upptäcktes. Det mesta av förändringsarbetet genomfördes och rapporterades till Lotteriinspektionen under 2015. Några delar av förändringsarbetet slutförde och rapporterade ATG till Lotteriinspektionen under 2016 inom tillsynsaktiviteten uppföljning av föreläggande. De delar som slutfördes och följdes upp var en presentation av det riskanalytiska arbetet som ATG genomfört, en översyn av befintliga dokument för att säkerställa internationella partners lämplighet innan samarbete inleds och slutligen tillsättande av en Compliance Officer.

I slutet av året genomfördes en tematillsyn gällande uppföljning av nya spel vars syfte var att följa upp de tre nya spelen ATG lanserade under året. Granskningen innebar bland annat kontroll av efterlevnaden av villkor, dragning och loggning. Underlagen som begärdes in sträcker sig

från respektive spels start till november 2016. Resultatet av aktiviteten visade att lanseringen och tester som genomförts av ATG inför respektive spels lansering fungerade bra. Det inträffade få incidenter och dessa var av lindrig karaktär. Spelsystemet behandlar och lagrar alla vad och transaktioner på samma sätt för alla ATG:s spel. Även vinståterbetalningsprocenten för respektive spel granskades för perioden och alla låg inom aktuell gräns enligt villkoren i koncessionen.

### 3.1.6 Lotterier

Lotteriinspektionen utövade under året tillsyn över ca 60 lotterier som hade tillstånd enligt 16 och 21 b §§ lotterilagen. Inom tillsynen genomfördes 800 kontroller och av dessa kontroller resulterade sex i anmärkning. Anmärkningarna bestod av två avvikelserapporter, två mindre avvikelser vid granskning av lottkorrektur innan tryck av lotter, ett avslag av begäran om godkännande av ny förmånstagare och ett avslag av ansökan om genomförande av ett projekt.

Utöver den löpande tillsynen genomförde Lotteriinspektionen en tematillsyn över spårbarhetskontrollen i spelsystem vid anordnade av EMV-lotterier. Myndigheten genomförde även en tematillsyn där man analyserade kostnadsfördelningen mellan tillståndshavaren och serviceföretaget för att följa upp att kostnader som var hänförliga till lotteriet redovisades under rätt post i redovisningskalkylen för lotteriet.

Lotteriinspektionen skickade i maj ut en skrivelse till samtliga tillståndshavare där myndigheten upplyste om vilken information som får och ska framgå på fysiska lotter. Skrivelsen upprättades med anledning av att Lotteriinspektionen noterat att det blivit alltmer vanligt förekommande att tillståndshavarna ville ange annan information på lotterna än vad som skulle framgå enligt riktlinjevillkoren för fysiska lotter.

Under året meddelades en tillståndshavare en varning med anledning av att det i marknadsföringen av lotteriet inte framgått vem som var tillståndshavare eller förmånstagare till lotteriet. Vem som är tillståndshavare eller förmånstagare skulle enligt de villkor som bifogats tillståndet tydligt framgå i all information och reklam för lotteriet. Efter en granskning av lotteriets marknadsföringsmaterial och talmanus vid telefonförsäljning under perioden maj-augusti fann Lotteriinspektionen att lotteriet i och med att man inte angett vem som var tillståndshavare eller förmånstagare till lotteriet brutit mot detta villkor.

### 3.1.7 Restaurangkasino- och automatspel

#### *Restaurangkasinospel*

Lotteriinspektionen genomförde 150 kontroller över ca 400 restaurangkasinotillstånd som varit gällande under året. Av dessa resulterade 28 i anmärkning. Den vanligaste anmärkningen var avsaknad av anslag med kontaktuppgifter.

Lotteriinspektionen kontrollerade fem båtar som trafikerade Sverige, Mariehamn och Helsingfors. Vid dessa kontroller konstaterades att spel på svenskt territorialvatten erbjöds med för höga insatser mot vad som var tillåtet enligt lotterilagen. Lotteriinspektionen skickade en skrivelse till anordnaren där myndigheten informerade om tillsynsresultatet och anordnaren har svarat att de genast skulle åtgärda bristen. Det finns anledning att göra uppföljande tillsynsbesök på dessa fartyg i framtiden.

Trots 2015 års informationsinsats till anordnarna av restaurangkasinon, om vikten av att ha anslag uppsatt vid spelborden, har resultatet från spelplatskontrollerna ändå inte varit till full belåtenhet. Ett korrekt anslag ska innehålla namn och telefonnummer till både Lotteriinspektionen och anordnaren. På grund av de många anmärkningarna vid kontrollerna genomfördes därför en aktivitet under våren där myndigheten bad anordnarna att skicka in bilder på sina anslag. Resultatet av aktiviteten visade att det fortfarande fanns en osäkerhet kring vad som menas med anslag. Därför har Lotteriinspektionen bestämt att anslag i fortsättningen kommer kommuniceras som ”anslag med kontaktuppgifter” eftersom flera anordnare skickade in bilder på sina insatsskyltar med minimiinsats och maxinsats samt spelregler.

Lotteriinspektionen hade i tillsynen återkommande möten med aktörer på spelmarknaden inom området. Detta för att bland annat hämta in specifik information och få en lägesrapport om den aktuella verksamheten. Denna form av tillsyn har Lotteriinspektionen inte genomfört tidigare inom området. För att få bättre information om anordnarnas situation och vardag genomförde Lotteriinspektionen en aktivitet där myndigheten besökte tre av de större aktörerna. Aktiviteten resulterade i en bättre förståelse för företagen inom restaurangkasinobranschen. Besöken gav även anordnarna en möjlighet att direkt ställa frågor kring, eller lämna synpunkter på, Lotteriinspektionens tillståndsgivning och tillsyn. Detta i kombination med att Lotteriinspektionen fick en bättre lägesbild av

kasinobranchen, gav skäl till att framöver fortsätta med denna form av tillsyn.

#### *Värdeautomater*

Svenska Spel hade under året ca 1 700 tillstånd till att anordna spel på värdeautomater placerade på restauranger och i bingohallar. Lotteriinspektionen genomförde totalt 1 637 kontroller och av dessa resulterade 114 i anmärkning. Vid kontroll på spelplatsen var den vanligaste anmärkningen bristande uppsikt över värdeautomaterna och att det på flertalet spelplatser fanns förströelsespel utan tillstånd tillgängligt för allmänheten.

En tematillsyn som genomfördes under året var uppföljning av tidigare års aktivitet avseende kontroll av att restaurangomsättningen för en spelplats medgav tillståndsgivet antal automater. Tillsynsaktiviteten omfattade 600 slumpvis utvalda spelplatser spridda över hela landet och som hade ett aktivt tillstånd omfattande en värdeautomat upp till fem värdeautomater. Lotteriinspektionen begärde in redovisning av restaurangomsättningarna av Svenska Spel i början av året. Svenska Spel skickade sedan in utdrag från spelplatsens kassaregister för 2015 samt värdeautomaternas omsättning för samma period. Samtliga redovisningar skulle vara inskickade till Lotteriinspektionen senast den 30 september 2016. Totalt tio spelplatser redovisades inte inom utsatt tid. Av dessa tio sades fem tillstånd upp och fem redovisades utan anmärkning.

Resultatet av tematillsynen visade att på två procent av de kontrollerade spelplatserna medgav restaurangomsättningen inte tillståndsgivet antal automater. På hälften av dessa spelplatser återkallades tillståndet helt och på de resterande minskade Svenska Spel själva antalet automater för att stämma överens med Lotteriinspektionens villkor.

Under året kontrollerades även de spelplatser där Svenska Spel uppgett att uppsikt över värdeautomaterna endast sker genom cirkulerande personal. Resultatet visade att av 13 procent av kontrollerna saknades den angivna uppsikten. Efter kommunikation med Svenska Spel har bolaget i samråd med krögarna vidtagit åtgärder för att komma till rätta med dessa brister.

#### *Förströelsespel*

Under året hade ca 100 spelplatser tillstånd till förströelsespel. Lotteriinspektionens externa kontrollanter kontrollerade 64 av dessa spelplatser. Kontrollerna resulterade i fyra anmärkningar. Den vanligaste anmärkningen var att det saknades anslag med uppgift om vem som var

tillståndshavare och tillsynsmyndighet på spelplatsen. Anslag delades ut på plats av kontrollanten när sådant saknades.

Vid myndighetens skrivbordstillsyn var den vanligaste anmärkningen att serveringstillståndet hade återkallats.

#### *Varuspel*

Under året hade sex ambulerande tivolin och nöjesfält tillstånd till varuspel. Fyra kontroller genomfördes totalt för dessa sex tillstånd. Två av kontrollerna genomfördes på ambulerande tivolin varav en resulterade i en anmärkning. Anmärkningen var att det var för hög insats på spelet och att anslag med uppgifter om tillståndshavare samt tillsynsmyndighet saknades.

#### *Penningautomater*

Sju kontroller genomfördes under året varav fem resulterade i anmärkningar. Anmärkningarna var underårigt spel, samt vid ett tillfälle spel vid svensk kaj.

### *3.1.8 Riksgäldskontoret*

Svenska staten utfärdar premieobligationer genom Riksgäldskontoret. Köparna garanteras insatsen tillbaka och obligationerna medför möjlighet till vinst i utlottningar där vinstmedlen består av ränta på inlånade pengar. Under året kontrollräknade Lotteriinspektionen vinstplanen och en kontrollant närvarade vid samtliga dragningar. Kontrollerna resulterade inte i några anmärkningar.

## 3.2 Verksamhet kontroll av illegalt spel

Enligt regleringsbrevet ska Lotteriinspektionen arbeta för att motverka förekomsten av illegalt spel. Detta arbete inriktades främst mot illegala spelautomater, illegalt pokerspel och lotterier som inte anordnats i enlighet med lotterilagens bestämmelser. Illegala spelautomater bedöms medföra störst risk för ekonomiska och sociala skadeverkningar, dels för den enskilde, dels för samhället.

Lotteriinspektionen saknar befogenheter och möjligheter att närmare utreda misstänkta brott på spel- och lotteriområdet. Samverkan med andra myndigheter inom området är därför en viktig faktor. Den vanligaste åtgärden vid misstänkt brott på spel- och lotteriområdet är att Lotteriinspektionen vidarebefordrar uppgifter till Polismyndigheten för eventuell vidare utredning. När det gäller förvaltningsrättsliga ingripanden

har Lotteriinspektionen befogenhet att meddela förbud och förelägganden vid vite, vilket också sker i vissa fall.

Lotteriinspektionen medverkade i andra myndigheters utredningar gällande bolag, kopplade till spel- och lotteriverksamhet, och bistod t.ex. Ekobrottsmyndigheten och Skatteverket med expertkunskap samt information i ärenden initierade av dessa myndigheter. Myndigheten deltog även i flera olika samverkansinsatser riktade mot misstänkt illegal spel- och lotteriverksamhet tillsammans med Polismyndigheten.

Under det gångna året har Åklagarmyndigheten blivit en naturlig samverkanspartner för Lotteriinspektionen och informationsutbytet mellan myndigheterna har förbättrats ytterligare genom införandet av ett antal utpekade kontaktåklagare. Kammaråklagare från Åklagarområde Väst utsågs till samordnande kontaktåklagare för Lotteriinspektionen.

### *3.2.1 Illegalt automatspel*

Illegala spelautomater förekommer på den svenska marknaden i stor omfattning och över hela Sverige. Lotteriinspektionen ingriper regelmässigt mot denna typ av verksamhet genom kontroller och polisanmälningar. De aktörer som ställer ut illegala spelautomater utgörs till största del av fyra företag eller företagsgrupper som opererar över hela Sverige. Spelautomaterna påstås ofta vara terminaler eller datorer för användning av internet, men i praktiken möjliggör dessa datorer deltagande i ej tillståndsgivna lotterier.

Antalet tips från allmänheten som kommit in till Lotteriinspektionen gällande illegalt automatspel sjönk med ca 40 procent jämfört med föregående år. Denna minskning i antalet inkomna tips ledde till en minskning i antalet kontroller som utförts med 60 procent. Den bakomliggande orsaken till att färre tips kom in till Lotteriinspektionen ska följas upp under kommande verksamhetsår.

### *3.2.2 Spelklubbar*

I de fall Lotteriinspektionen får kännedom om misstänkt illegalt pokerspel eller annat illegalt spel i ”klubbmiljö” eller i ”föreningslokaler” vidarebefordras uppgifterna till Polismyndigheten för eventuell vidare åtgärd. Lotteriinspektionen bistod polisen med information gällande denna verksamhet och medverkade vid samverkansinsatser mot brott i ”klubbmiljö” eller i ”föreningslokaler”.



### 3.2.3 *Illegala lotterier*

Lotteriinspektionen tog, liksom föregående år, emot en stor mängd förfrågningar avseende arrangemang som innehöll lotteriliknande spel- eller tävlingsarrangemang. Dessa arrangemang hade som regel till syfte att marknadsföra ett företag eller dess produkter och tjänster, s.k. marknadsförings- eller stimulanslotterier. Att anordna ett lotteri kräver tillstånd. Är det frågan om en tävling faller arrangemanget utanför lotterilagen. Var gränsen mellan lotteri och tävling går är inte alltid självklar. Lotteriinspektionen har regelmässigt ingripit mot den här typen av arrangemang genom att upplysa anordnarna om lotterilagens bestämmelser.

Kedjebrevsspel, som även omfattar pyramidspel, är i lotterilagens mening lotterier som kräver tillstånd. Kedjebrevsspel, pyramidspel och liknande spel kan man dock inte få tillstånd till enligt lotterilagen. Utvecklingen av de ”produkter” eller ”tjänster” som erbjuds i de olika koncepten brukar variera.

Lotteriinspektionen polisanmälde i januari ett företag i Sverige för misstänkt brott mot lotterilagen genom anordnande av kedjebrevsspel. Lotteriinspektionen gjorde bedömningen att verksamheten byggde på att rekrytera nya deltagare för att öka deltagarnas vinst och att det var fråga om ett otillåtet anordnande av lotteri i form av kedjebrevsspel. Polisens utredning i ärendet pågår.

### 3.2.4 *Främjandeförbudet*

Under året hade Lotteriinspektionen ett antal ärenden kopplade till det främjandeförbud som följer av 38 § lotterilagen. Enligt bestämmelsen är det inte tillåtet att yrkesmässigt eller i förvärvssyfte främja deltagande i ett inom landet anordnat lotteri som saknar tillstånd eller deltagande i ett utom landet anordnat lotteri. Dessa ärenden utmynnande i att förbudsföreläggande förenat med vite meddelades till ett antal parter.

### 3.2.5 *Uppföljning av Lotteriinspektionens polisanmälningar*

Lotteriinspektionen genomförde under året en uppföljning av Lotteriinspektionens polisanmälningar under 2014 och 2015 gällande illegala spelautomater<sup>3</sup>.

---

<sup>3</sup> Sammanställning polisanmälningar olagliga spelautomater 2014-2015, diarienummer 16Li700.



Myndighetens uppföljning visade att åtal väcktes i åtta procent av de anmälda fallen. Beslut om att lägga ned förundersökningen fattades för 24 procent. I 62 procent av fallen pågick fortfarande förundersökning vid tidpunkten då rapporten upprättades. Totalt saknades åtta anmälningar, vilket motsvarar sex procent. Dessa ärenden hade inte diarieförts hos Polismyndigheten.

Uppföljningen visar att polisregion väst med 54 ärenden, vilket motsvarar 41 procent av det totala antalet anmälningar, hade det största inflödet av ärenden.

Tabell 4. Antal kontroller och anmärkningar.

	2016		2015		2014	
	Antal kontroller	Antal anm.	Antal kontroller	Antal anm.	Antal kontroller	Antal anm.
Resultat misstänkt illegalt spel						
Misstänkt illegalt automatspel	198	90	558	181	1 110	229
Misstänkt otillåtet främjande	26	19	95	80	28	19
Misstänkt illegalt pokerspel	0	0	13	10	10	10
Förströelsespel utan tillstånd	5	5	1	1	12	12
Kasinospel utan tillstånd	0	0	0	0	2	0
Övrigt lotteri utan tillstånd	19	18	40	30	55	43
Totalt	248	132	707	302	1 217	313

Tabell 5. Övriga resultat.

	2016	2015	2014
Besiktning av spelautomater för polisens förundersökningar	1	0	1
Polisanmälningar	27	77	83

### 3.3 Verksamhet tillstånd och normgivning

Tillståndsgivningen ska ge förutsättningar för en väl fungerande spelmarknad. Lotteriinspektionen ansvarar för tillståndsgivning avseende rikslotterier, värdeautomatspel, restaurangkasinospel, förströelsespel, typgodkännanden, bingospel över länsgränserna, varuspel, innehavstillstånd och penningautomatspel. Lotteriinspektionens tillståndsgivning ska bidra till att minska risken för att spel och lotterier ger upphov till sociala skadeverkningar genom att hålla anordnare och spelplatser, som inte uppfyller kraven för att få tillstånd, utanför spelmarknaden.

Tabell 6. Sammanfattning av tillståndsgivningens resultat. Antal tillstånd är gällande tillstånd den sista december aktuellt år.

Tillstånd		2016	2015	2014
Rikslotterier	Ansökningar	47	53	54
	Bifall	49	47	51
	Avslag	3	2	3
	Tillstånd	59	65	83
Restaurangkasino	Ansökningar	333	315	385
	Bifall	319	323	376
	Avslag	9	2	1
	Tillstånd	431	460	482
Förströelsespel	Ansökningar	111	56	93
	Bifall	82	52	101
	Avslag	1	0	0
	Tillstånd	111	135	128
Värdeautomater	Ansökningar	481	2 235	583
	Bifall	491	2 265	669
	Avslag	11	18	12
	Tillstånd	1 738	1 819	1 990
Övriga tillstånd	Ansökningar	40	30	49
	Bifall	38	31	45
	Avslag	0	1	1
	Tillstånd	44	45	44
Typgodkännande	Ansökningar	64	53	62
	Bifall	59	50	61
	Avslag	2	0	0
	Tillstånd	121	124	137
Totalt	Ansökningar	1 076	2 742	1 226
	Bifall	1 038	2 768	1 303
	Avslag	26	23	17
	Tillstånd	2 504	2 648	2 864

Det fanns ansökningar som kom in kort tid innan årsskiftet och har inte ännu avgjorts, vilket gjorde att antalet bifall och antalet avslag inte stämde med antalet ansökningar.

Antalet ansökningar, 1 076 stycken, minskade jämfört med 2015 (se tabell 6). Orsaken till minskning av ansökningar var bland annat att antalet ansökningar för värdeautomater som kom in inför kommande koncession föregående år minskade. Beslut om avslag på ansökan om tillstånd ökade

något. Antalet gällande tillstånd vid årets slut minskade jämfört med motsvarande tidpunkt 2014 med ca tolv procent.

Tabell 7. Avgifter och kostnader per beslut i kronor.

Avgifter och kostnader	2016	2015	2014
Antal beslut	1 064	2 791	1 320
Avgift per beslut	6 196	3 673	4 838
Kostnad per beslut	7 247	2 771	4 099
Resultat per beslut	-1 051	902	739

Tabellen visar avgifter som Lotteriinspektionen har tagit ut för ansökningar, inkomsttitel 9455.

Avgifterna täckte inte kostnaderna per beslut för tillståndsgivningen (se tabell 7). Resultatet var -1 051 kronor per beslut, vilket var ett sämre resultat per beslut jämfört med 2015, beroende på högre kostnader för tillståndsgivningen under året.

Tabell 8. Antal timmar och andel nedlagd tid.

Nedlagd tid	2016		2015		2014	
	%	Timmar	%	Timmar	%	Timmar
Lotterier	17,5	1 089	18,1	1 163	25,6	1 153
Restaurangkasino	20,0	1 250	14,8	952	18,9	852
Värdeautomater	26,2	1 637	47,1	3 029	29,1	1 314
Förströelsespel	7,6	477	3,2	208	6,1	276
Bingo	0,4	26	0,7	43	0,9	39
Varuspel	0,4	27	0,2	15	0,4	19
Typgodkännande	9,1	566	5,4	347	9,7	439
Övriga tillstånd	11,6	721	1,2	73	4,4	199
Yttrande till domstol	1,0	62	3,7	235	1,8	83
Varning	0,0	0,0	0,0	0,0	0,0	0,0
Föreskrifter	6,2	386	5,6	366	3,1	139
Totalt	100,0	6 241	100,0	6 431	100,0	4 513

Den största andelen av nedlagd tid för tillstånd och normgivning avsåg tillståndsgivning för värdeautomater, vilket motsvarade ca 26 procent av nedlagd tid.

Ärendebalans (tabell 9) är antalet öppna ärenden den sista december och antalet dagar sedan ärendet registrerats. Av 66 öppna ärenden hade 52 kommit in inom 30 dagar före årsskiftet. Av dessa 66 öppna ärenden var 14 äldre än 30 dagar. De flesta av de ärenden som var äldre än 30 dagar avsåg ansökningar gällande typgodkännande.

Tabell 9. Ärendebalans.

Ärendebalans	2016	2015	2014
Upp till 30 dagar	52	28	43
31-60 dagar	7	11	11
61-90 dagar	3	4	3
Mer än 90 dagar	4	6	7
Totalt	66	49	64

### 3.3.1 Lotterier

Under året hade 20 aktörer tillstånd till ca 60 lotterier enligt 16 och/eller 21 b §§ lotterilagen. Lotteriinspektionen genomförde i samband med tillståndsprövningen en översyn av förhållandet mellan antalet tillståndsgivna lotter i ett lotteri jämfört med hur många lotter som faktiskt sålts. Översynen medförde att vissa sökanden fick en skrivelse där de ombads beskriva vilka åtgärder som lotteriet har vidtagit eller skulle komma att vidta för att öka försäljningen. Lotteriinspektionen utfärdade även i vissa fall tillstånd till färre antal lotter än vad tillståndshavaren i sin ansökan ansökt om.

Lotteriinspektionen avslag tre ansökningar. Två avslag grundade sig på att föreningen enligt sina stadgar och sin verksamhetsberättelse inte ansågs bedriva någon allmännyttig verksamhet. Den tredje ansökan avslogs eftersom föreningen var så nystartad att den inte hunnit bedriva någon verksamhet ännu. Det fanns därmed ingen verksamhet att pröva och som kunde ligga till grund för att erhålla lotteritillstånd.

En ny aktör fick tillstånd till två olika fysiska skraplotter. Två lotterier avvecklades under året.

### 3.3.2 Restaurangkasino

Ett trettio-tal aktörer har haft tillstånd till att anordna restaurangkasinospel. En aktör dominerade marknaden och hade 282 tillstånd av totalt 431 tillstånd. Under året hade 333 ansökningar kommit in och av dessa avslogs nio. Grunderna för avslag har varit att det redan fanns en annan anordnare som hade tillstånd på spelplatsen, det hade bedrivits restaurangkasinospel utan tillstånd, att ansökan avsåg pokerturning samt att sökanden inte ansågs lämplig p.g.a. dess ekonomiska situation.

### 3.3.3 Värdeautomatspel

Under året beviljades 491 ansökningar till värdeautomatspel, totalt fanns ca 1 700 tillstånd till värdeautomater. Ca 5 000 automater fanns fördelade på

restauranger och bingohallar. För att minimera risken för att spel på värdeautomater gav upphov till sociala skadeverkningar tog Lotteriinspektionen vid prövningen särskild hänsyn till automaternas placering ur ett spelberoendeperspektiv. Automaterna ska placeras så att spelaren blir störd av spelplatsens övriga verksamhet för att spelaren ska få avbrott i sitt spelande. Beslut om avslag av ansökan fattades vid elva tillfällen. De vanligaste orsakerna till avslag var att den föreslagna placeringen av värdeautomaterna inte var godtagbar och att kommunen hade ett öppet tillsynsärende gällande spelplatsens serveringstillstånd.

### *3.3.4 Förströelsespel*

Under året kom 111 ansökningar om tillstånd till förströelsespel in till Lotteriinspektionen, varav en avslogs. Avslaget berodde på att sökanden inte ansågs lämplig p.g.a. dess ekonomiska situation. Från och med i år påminde myndigheten anordnaren om att söka nytt tillstånd ca två månader innan innevarande tillstånd löpte ut. Detta gjordes i syfte att minska anmärkningar vid kontroller av tillstånd som löpt ut och ny ansökan inte har lämnats in. Åtgärden kommer att utvärderas under 2017.

### *3.3.5 Typgodkännande*

Förslutna lotter, bingobrickor och teknisk utrustning som används för insatser, vinstdragning eller kontroll av lotterier och bingospel ska typgodkännas av Lotteriinspektionen. Under året kom 64 ansökningar om typgodkännande in varav 59 godkändes. Nya riktlinjevillkor för lotter började gälla den 1 januari 2016 för terminalkvitton och slumpalsgeneratorer. Lotteriinspektionen avslag två ansökningar som enligt myndighetens mening liknade spelautomater. Avslagsbesluten har dock inte vunnit laga kraft då de överklagades till förvaltningsrätten.

### *3.3.6 Övriga tillståndsärenden*

#### *Bingo*

Tio ansökningar om bingotillstånd över länsgränserna beviljades under året. Antalet bingotillstånd var på samma nivå som de senaste åren.

#### *Varuspel*

Under året kom två ansökningar in till Lotteriinspektionen vilka båda beviljades.

#### *Penningautomatspel*

Tillstånd till spel för penningautomater kan endast beviljas på fartyg i internationell trafik mellan Sverige och Finland. Verksamheten regleras av

en överenskommelse mellan länderna. Totalt beviljades 19 ansökningar. Inga avslagsbeslut meddelades.

#### *Innehavstillstånd*

Ett tillstånd till innehav beviljades till en antik penningautomat som skulle användas vid en TV-inspelning.

#### *Bygde- och ponnytrav*

Tillstånd till att anordna lotterier i samband med bygdetrav meddelades vid åtta tillfällen.

### *3.3.7 Normgivning*

#### *Ärenden och mål i domstol*

Under året beslutade Lotteriinspektionen tre förelägganden (sex föreläggande under 2015) förenade med vite rörande överträdelse av det s.k. främjandeförbudet i 38 § lotterilagen. Av årets utfärdade vitesförelägganden överklagades två till förvaltningsrätten. Under året meddelade förvaltningsrätten totalt sex domar avseende vitesförelägganden med anledning av främjandeförbudet. Tre av domarna avsåg vitesförelägganden som Lotteriinspektionen meddelat under 2013. Förvaltningsrätten avslag samtliga överklaganden. Kammarrätten meddelade även dom där domstolen avslag ett överklagande av Lotteriinspektionens vitesföreläggande avseende främjandeförbud. Domen är överklagad till Högsta förvaltningsdomstolen.

Under året överklagades totalt tio av Lotteriinspektionens beslut till domstol. Förutom de två vitesföreläggandena avsåg de överklagade besluten två avslag av ansökan om typgodkännande, en ansökan om tillstånd till rikslotteri, två ansökningar om tillstånd till restaurangkasino, en ansökan om tillstånd till förströelsespel och två beslut avseende begäran om att få ta del av allmän handling.

Därutöver överklagade Lotteriinspektionen en dom från förvaltningsrätten avseende beslut om avslag på ansökan om tillstånd till rikslotteri. Kammarrätten återförvisade senare ärendet till Lotteriinspektionen för vidare handläggning. Lotteriinspektionen ansökte även om utdömande av vite hos förvaltningsrätten. Vitesföreläggandet som ansökan avsåg, rörde ett otillåtet anordnande av lotteri på spelautomater i form av varuspel. I de mål Lotteriinspektionen var part lämnades under året 19 yttranden till domstol. I ett mål hölls muntlig förhandling vid Kammarrätten i Jönköping. Föregående år lämnade myndigheten 13 yttranden till domstol.

Lotteriinspektionen lämnade under året ett yttrande till domstol i ett mål rörande lotterilagen där Lotteriinspektionen inte var part.

Den vanligaste typen av mål i domstol som har koppling till lotterilagstiftningen var, liksom tidigare år, brottmål där Lotteriinspektionen inte var part. Brottmålen rör i stort sett uteslutande illegalt anordnande av lotteri i form av automatspel eller poker.

#### *Föreskrifter och villkor*

Lotteriinspektionen har föreskriftsrätt inom ett antal olika områden. Lotteriinspektionen kan också utfärda villkor samt kontroll- och ordningsbestämmelser för spelverksamheten.

Den 14 juni 2016 beslutade Lotteriinspektionen att ändra kontroll- och tillsynsavgifterna för att på sikt uppnå bättre balans mellan kostnader och intäkter. Föreskriften LIFS 2016:1 som avser förändrade tillsynsavgifter trädde i kraft den 1 augusti 2016.

## 4 Verksamhet information

Lotteriinspektionens informationsarbete har som mål att främja allmän kännedom om lotterilagstiftningen och den svenska spelmarknaden. Detta görs med hjälp av spridning av fakta och information till medborgarna via myndighetens webbplats, genom uttalanden i traditionella medier samt inlägg och dialog i sociala medier. Kommunikation sker även genom personliga möten samt direkta kontakter via mejl och telefon. Lotteriinspektionen ska vidare följa och analysera utvecklingen nationellt och internationellt samt informera regeringen och allmänheten om utvecklingen.

Lotteriinspektionen ska beskriva vilka insatser som genomförts för att utveckla den externa kommunikationen. Myndigheten ska även rapportera, omvärldsbevaka och analysera spelområdet samt lämna en redogörelse till regeringen för utvecklingen på spelmarknaden och rättstillämpningen inom spelområdet.

Information om den svenska lotterilagstiftningen samt händelser och utvecklingen på den svenska och internationella spelmarknaden har fått en ökad betydelse i takt med samhällskrav på reformer inom lotterilagstiftningsområdet. Kanalerna för denna informationsspridning är främst den externa webbplatsen med kontinuerligt uppdaterad information



till medier och allmänhet. Myndighetens webbplats hade något lägre besöksantal än under 2015.

Pressmeddelanden, som går ut via mejl och läggs på webben, är en kompletterande kanal. Lotteriinspektionen redogjorde för myndighetens verksamhet och innebörden av lotterilagstiftningen vid ett antal intervjuer i etermedia samt i konsumentrelaterade program i radio och TV. Lotteriinspektionens statistik, beslut och åtgärder inom myndighetens verksamhetsområden, bland annat rörande illegalt spel, fick en ökad räckvidd.

En annan kanal för distribution av nyheter är sociala medier, som Twitter och Facebook. Dessa kanaler hade en viktigare roll för interaktionen med både en spelintresserad allmänhet och journalister. Lotteriinspektionen aktiverade även under hösten det LinkedIn-konto som legat vilande. Denna kanal är viktig för att nå ut med information till yrkesverksamma i branschen och presumtiva medarbetare. Lotteriinspektionen presenterade även verksamheten i media som riktar sig till studenter vid universitet för att stärka myndighetens varumärke och främja framtida rekryteringar.

Inom Lotteriinspektionens satsning ”Prata om spel”, som riktade sig till högstadie- och gymnasieelever, lanserades en mattekurs och mattetävling för alla Sveriges högstadieelever, i samarbete med Svenska Matematikersamfundet. Tävligen utgjorde en del i den sannolikhetskurs som tagits fram inom ramen för ”Prata om spel” och totalt kom 35 bidrag in. Hela projektet ”Prata om spel” utvärderades under hösten av en extern konsultfirma och en slutrapport lämnades in i december. Utvärderingen ska analyseras och därefter beslut fattas om hur de framtida informationsinsatserna gentemot målgruppen ska utformas.

Lotteriinspektionen fortsatte, förutom sedvanlig rapportering kring utvecklingen på den svenska spelmarknaden, att redovisa aktuell spelstatistik på webbplatsen och i sociala medier under rubriken ”Veckans statistik”. Veckans statistik behandlar flera områden på spelmarknaden som exempelvis illegalt spel, svenskt marknads läge, spelpreventiva åtgärder och tillsynsstatistik. Lotteriinspektionen gjorde uppskattningar av internationella aktörers förväntade resultat och marknadsandel på den svenska spelmarknaden. Resultaten förmedlades genom tryckt informationsmaterial, webbpublicering, deltagande i seminarier och genom sociala medier.



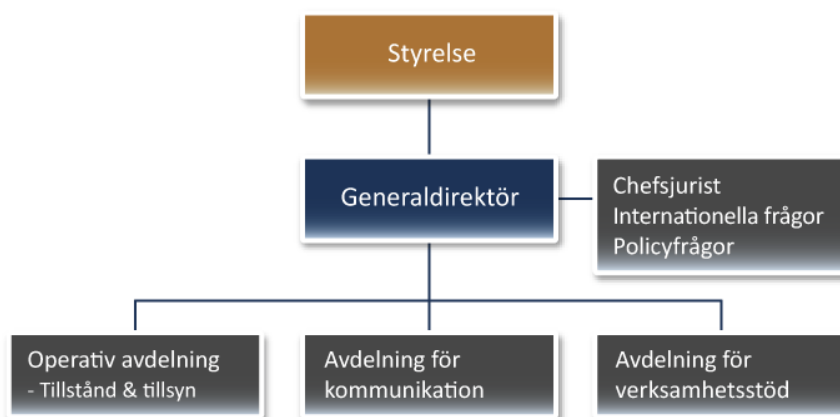
Flera utbildningsinsatser om svensk lotterilagstiftning och tillståndsgivning genomfördes under året för kommunala lotterihandläggare och kontrollanter samt föreningar.

## 5 Organisation

Lotteriinspektionen ska lämna en sammanfattande redovisning över de åtgärder som myndigheten vidtagit för att nå målen samt informera om vilka insatser som gjordes i syfte att effektivisera och förbättra verksamheten.

Lotteriinspektionen leds av en styrelse. Generaldirektören Håkan Hallstedt är myndighetschef. Styrelsens ledamöter utses av regeringen och generaldirektören ingår i styrelsen. Styrelsen beslutar om Lotteriinspektionens verksamhetsplan och andra övergripande frågor som t.ex. föreskrifter, riktlinjebeslut, remissvar och rapporter samt principiellt viktiga beslut som rör nya lotterier och spel.

Lotteriinspektionens organisation:



## 6 Uppdrag i regleringsbrevet

Regeringen gav den 24 september 2015 en särskild utredare i uppdrag att lämna förslag till en ny spelreglering som ska syfta till att skapa en spelmarknad präglad av ett högt konsumentskydd, hög säkerhet i spelen och tydliga förutsättningar för att få verka på marknaden (dir. 2015:95). Utredningen har antagit namnet Spellicensutredningen (Fi 2015:11). Lotteriinspektionen ska med anledningen av pågående utredning bland annat utarbeta förslag till föreskrifter och lämplig utformning av andra villkor och krav som föranleds av utredningens förslag. Myndigheten ska

även analysera behovet av eventuell kompetensförstärkning hos myndigheten. Uppdraget ska utföras i samråd med Spellicensutredningen.

I takt med Spellicensutredningens arbete inledde Lotteriinspektionen under året ett arbete med att ta fram förslag till föreskrifter som ska gälla för den omreglerade spelmarknaden. Detta omfattade även en särskild insats för att ta fram grundläggande tekniska föreskrifter för den nya marknaden. Utformningen av förslagen till regelverket och underliggande tekniska krav kommer även fortsätta under 2017 för att avslutas samtidigt som Spellicensutredningen ska vara klar d.v.s. den 31 mars 2017.

## 7 Personal

Lotteriinspektionen ska verka för en långsiktig och god personalförsörjning med en ändamålsenlig kompetens för verksamheten. Lotteriinspektionens mål var att utbilda enskilda medarbetare i områden som är upptagna i verksamhetsplanen och som ingår i medarbetarnas arbetsuppgifter. Kvinnor och män ska få lika möjligheter till utveckling i arbetet. Detta gäller både det egna arbetsområdet som vidareutveckling inom andra områden.

Under året slutade fyra personer och Lotteriinspektionen rekryterade åtta nya medarbetare. Under perioden juni-augusti anställdes en sommararbetare. Vid rekrytering eftersträvade Lotteriinspektionen mångfald ur alla aspekter.

Lotteriinspektionen hade 48 anställda inklusive generaldirektören vid årets utgång. Av de 48 anställda var 32 kvinnor (67 procent) och 16 män (33 procent). Dessutom fanns det ca 50 behovsanställda kontrollanter runt om i landet som är anställda med stöd av anställningsförordningen (1994:373). Medellönen för de anställda (generaldirektörens och kontrollanternas lön/arvode är inte medräknade) var vid årets utgång 39 236 kronor per månad. Den genomsnittliga åldern var 43 år.

Sjukfrånvaron (tabell 10) för Lotteriinspektionen var totalt under året 5,1 procent av den ordinarie arbetstiden. Detta kan jämföras med 4,4 procent året innan. I åldersgruppen 30-49 år ökade sjukfrånvaron under året till 2,6 procent från 1,7 procent. Av den totala sjukfrånvaron var 35,8 procent från en sammanhängande period om 60 kalenderdagar eller mer.

Tabell 10. Sjukfrånvaro

Sjukfrånvaro	2016	2015	2014
<i>Könsfördelning</i>			
Kvinnor	6,5 %	5,6 %	6,0 %
Män	2,4 %	2,1 %	4,9 %
<i>Åldersfördelning</i>			
30–49 år	2,6 %	1,7 %	3,0 %
Totalt	5,1 %	4,4 %	5,7 %

Sjukfrånvaron i procent av den sammanlagda ordinarie arbetstiden. Andra ålderskategorier redovisas inte då antal medarbetare inom dessa kategorier understiger 10.

## 8 Internt arbete under året

Lotteriinspektionen ska enligt regleringsbrevet koncentrera sitt arbete till de sektorer på marknaden där det finns störst risk för kriminalitet och sociala skadeverkningar. Genom funktionen SKRIM utvecklas detta arbete särskilt och på ett proaktivt sätt.

Främst sker detta genom kontinuerlig uppbyggnad av kunskap kring spelberoende och skyddsändamål i nätverkande och samverkan med andra myndigheter och organisationer. Denna kunskap förs sedan vidare ut i organisationen för att bli en naturlig del av Lotteriinspektionens tillståndsgivning och som en parameter i tillsynen. Lotteriinspektionen har också en kontinuerlig omvärldsbevakning som bland annat innefattar att delta vid nationella och internationella möten och seminarier.

Lotteriinspektionen utvärderade under året riskbedömningsverktyget GAM-GaRD som myndigheten använt sig av vid bedömningen av ett spels risknivå. I rapporten<sup>4</sup> diskuterades även svårigheten att bedöma ett spels risknivå. Erfarenhet av GAM-GaRD visade på svårigheterna med att använda systemet i ett regleringsperspektiv då vissa frågor lämnar utrymme för olika tolkningar och att verktyget inte heller är helt anpassat för svenska förhållanden. Aktörerna kan ändå med fördel använda verktyget och använda de rekommendationer som genereras från resultatet.

Lotteriinspektionen drev under 2015 ett projekt i syfte att införa ett system som ska ge spelare en möjlighet att stänga av sig från spel hos de aktörer som har tillstånd att anordna spel om pengar över internet i Sverige. En

<sup>4</sup> Diarienummer 16Li1503.

upphandling påbörjades under året men avbröts i avvaktan på pågående spellicensutredning.

Under året genomfördes ett kvalitetsarbete för att säkerställa och effektivisera myndighetens processbeskrivningar avseende tillståndsgivning och tillsyn. Dessutom gick myndigheten igenom alla sina styrdokument och påbörjade arbetet med att strukturera om dessa för att få ökad kvalitet och regelefterlevnad. Vidare genomfördes ett projekt där man utredde arbetet med och förutsättningar för Lotteriinspektionens kontrollanter.

Lotteriinspektionen fortsatte arbetet med intern styrning och kontroll. Resultatet var bra under året och kvaliteten höjdes på flera områden. Arbetet utgår från riskanalyser för att minska konsekvenserna om en händelse inträffar i de interna processerna.

## 9 Finansiell redovisning

Lotteriinspektionens verksamhet finansieras genom anslag. Anslaget för året fastställdes till 49,3 miljoner kronor. Anordnarna får betala avgifter för ansökningar om tillstånd, kontroll och tillsyn. Dessa avgifter redovisas mot inkomsttitel 9455 lotteriavgifter. Avgifter för utbildning får Lotteriinspektionen använda i verksamheten.

Under året levererade Lotteriinspektionen in 29,5 miljoner kronor i avgifter till statsbudgeten. Samtliga belopp i resultatredovisningen är angivna i tusental kronor om inget annat anges. Den avgiftsbelagda verksamheten gav totalt ett ekonomiskt underskott, 1,4 miljoner kronor (tabell 11).

Kontroll och tillsyn är Lotteriinspektionens största verksamhet, även när det gäller intäkter och kostnader. Verksamheten gav ett negativt resultat, 0,3 miljoner kronor, en minskning från föregående år med ca 0,1 miljoner kronor. Både intäkterna och kostnaderna var högre än föregående år.

En minskning skedde av intäkterna för tillståndsgivningen. Tillstånd och normgivning gav ett resultat på -1,1 miljoner kronor. Avgiftsuttaget minskade till följd av att en större insats gjordes 2015 av tillståndsgivning för värdeautomater.

Tabell 11. Resultat avgiftsbelagd verksamhet

Verksamhet, tkr	2016	2015	2014	Budget 2016	Ack +/- t.o.m. 2016	Ack +/- t.o.m. 2015	Ack +/- t.o.m. 2014
<i>Kontroll och tillsyn</i>							
Intäkter	22 893	20 074	22 623	23 000	402 041	379 148	359 074
Kostnader	23 154	20 464	23 104	21 000	406 636	383 482	363 018
Resultat	-261	-390	-481	2 000	-4 595	-4 334	-3 944
<i>Tillstånd och normgivning</i>							
Intäkter	6 592	10 253	6 387	7 000	143 713	137 121	126 868
Kostnader	7 711	7 735	5 411	6 000	157 748	150 037	142 302
Resultat	- 1 119	2 518	976	1 000	-14 035	-12 916	-15 434
<i>Totalt</i>							
Intäkter	29 485	30 327	29 010	30 000	545 754	516 269	485 942
Kostnader	30 865	28 199	28 515	27 000	564 384	533 519	505 320
Resultat	- 1 380	2 128	495	3 000	-18 630	-17 250	-19 378

Redovisning av tabellen har förändrats från 2014. Det ackumulerade resultatet är beräknat från 1997. Tabellen visar avgifter som Lotteriinspektionen har tagit ut för ansökningar och tillsyn, inkomsttitel 9455.

Kostnaderna för hela verksamheten (tabell 12) var på samma nivå som föregående år, drygt 46,0 miljoner kronor. Under 2016 var kostnaden för arbetet med illegalt spel knappt 6,7 miljoner kronor, vilket var något lägre än 2015.

Den informations- och utbildningsverksamhet som Lotteriinspektionen bedriver på eget initiativ finansieras genom tilldelat anslag, högst 11,0 miljoner kronor. Kostnaderna var knappt 8,5 miljoner kronor, lägre än tilldelat anslag och motsvarande kostnader 2015.

Tabell 12. Resultat per verksamhet

Verksamhet, tkr	2016	2015	2014	Budget 2016
<i>Totalt för Lotteriinspektionen</i>				
Övriga intäkter	43	35	141	0
Intäkter, anslag	45 978	45 991	46 407	46 000
Kostnader	46 021	46 026	46 548	46 000
Resultat	0	0	0	0
<i>Kontroll och tillsyn</i>				
Övriga intäkter	20	16	71	0
Intäkter, anslag	23 134	20 448	23 033	21 000
Kostnader	23 154	20 464	23 104	21 000
Resultat	0	0	0	0
<i>Tillsånd och normgivning</i>				
Övriga intäkter	9	7	20	0
Intäkter, anslag	7 702	7 728	5 391	6 000
Kostnader	7 711	7 735	5 411	6 000
Resultat	0	0	0	0
<i>Kontroll av illegal spelmarknad</i>				
Övriga intäkter	6	6	23	0
Intäkter, anslag	6 660	7 187	7 449	8 000
Kostnader	6 666	7 193	7 472	8 000
Resultat	0	0	0	0
<i>Information</i>				
Övriga intäkter	8	6	27	0
Intäkter, anslag	8 482	10 628	10 534	11 000
Kostnader	8 490	10 634	10 561	11 000
Resultat	0	0	0	0

Intäkter avser både uppbördsintäkter och intäkter som redovisas under anslaget (4 § avgiftsförordningen och finansiella intäkter). Redovisning av tabellen har förändrats från 2014. Intäkter redovisas som intäkter av anslag.

Lotteriinspektionen lade 90 procent av kostnaderna på verksamhet som hör till lotterilagen (tabell 13), tre procent på verksamhet som hör till automatspelslagen och resterande sju procent på verksamhet som hör till kasinolagen.

Tabell 13. Fördelning av kostnader av bedriven verksamhet med stöd av kasinolagen, automatspelslagen och lotterilagen

Kostnader, tkr	2016	2015	2014
Lotterilagen	41 688	41 597	42 307
Kasinolagen	3 433	4 079	3 520
Automatspelslagen	900	350	721
Totalt för Lotteriinspektionen	46 021	46 026	46 548

Kostnaden för den administrativa ledningen uppgår till 11,8 miljoner kronor<sup>5</sup>, samma nivå som föregående år. År 2014 var kostnaden 12,8 miljoner kronor.

## 9.1 Resultaträkning

Tkr	Not	2016-01-01- 2016-12-31	2015-01-01- 2015-12-31
<b>Verksamhetens intäkter</b>			
Intäkter av anslag	1	45 978	45 991
Intäkter av avgifter och andra ersättningar	2	34	30
Finansiella intäkter		9	5
Summa		46 021	46 026
<b>Verksamhetens kostnader</b>			
Kostnader för personal	3	-34 465	-32 165
Kostnader för lokaler		-3 598	-3 647
Övriga driftskostnader	4	-7 429	-9 837
Finansiella kostnader		-46	-20
Avskrivningar och nedskrivningar		-483	-357
Summa		-46 021	-46 026
<b>Verksamhetsutfall</b>		0	0
<b>Uppbördsverksamhet</b>			
Intäkter av avgifter m.m. som inte disponeras av myndigheten	5	29 485	30 327
Medel som tillförts statsbudgeten från uppbördsverksamhet		-29 479	-30 334
Saldo		6	-7
<b>Årets kapitalförändring</b>	6	6	-7

<sup>5</sup> Här ingår lön och sociala avgifter för styrelsen, generaldirektören och avdelningen för verksamhetsstöd. Totalt bestod den administrativa ledningen av sex styrelseledamöter, två chefer med personalansvar, chefsjurist och tolv medarbetare vid utgången av året.

## 9.2 Balansräkning

TILLGÅNGAR, tkr	Not	2016-12-31	2015-12-31
<b>Immateriella anläggningstillgångar</b>			
Rättigheter och andra immateriella tillgångar	7	47	0
<b>Materiella anläggningstillgångar</b>			
Förbättringsutgifter på annans fastighet	8	194	259
Maskiner, inventarier, installationer m.m.	9	853	543
Summa		1 047	802
<b>Kortfristiga fordringar</b>			
Kundfordringar		11	1
Fordringar hos andra myndigheter		681	767
Övriga kortfristiga fordringar	10	3 422	3 449
Summa		4 114	4 217
<b>Periodavgränsningsposter</b>			
Förutbetalda kostnader	11	1 029	1 024
Övriga upplupna intäkter		220	220
Summa		1 249	1 244
<b>Avräkning med Statsverket</b>			
Avräkning med Statsverket	12	-8 095	-7 181
<b>Kassa och bank</b>			
Behållning räntekonto i Riksgäldskontoret	13	9 008	8 801
Summa		9 008	8 801
<b>SUMMA TILLGÅNGAR</b>		<b>7 370</b>	<b>7 883</b>
<b>KAPITAL OCH SKULDER</b>			
<b>Myndighetskapital</b>			
Balanserad kapitalförändring	14	0	7
Kapitalförändring enligt resultaträkningen	6	6	-7
Summa		6	0
<b>Avsättningar</b>			
Avsättningar för pensioner och liknande förpliktelser	15	111	168
<b>Skulder m.m.</b>			
Lån i Riksgäldskontoret	16	1 036	744
Kortfristiga skulder till andra myndigheter		903	864
Leverantörsskulder	17	1 569	2 778
Övriga kortfristiga skulder		657	584
Summa		4 165	4 970
<b>Periodavgränsningsposter</b>			
Upplupna kostnader	18	3 088	2 745
<b>SUMMA KAPITAL OCH SKULDER</b>		<b>7 370</b>	<b>7 883</b>



### 9.3 Anslagsredovisning

Anslag	Ingående överföringsbelopp	Årets tilldelning enl. regleringsbrev	Indragning	Totalt disponibelt belopp	Utgifter	Utgående överföringsbelopp
Anslag 15:1	3 992	49 312	-2 531	50 773	- 45 977	4 796

Inkomsttitel	Beräknat belopp	Inkomster
9455 Lotteriavgifter	30 000	29 485

Skillnaden mellan utgifter enligt anslagsredovisning och resultaträkning berodde på anslagsavräkningen för semesterskulden före 2009. Indragningen avser anslagssparande för 2015. Årets tilldelning av anslag är enligt regleringsbrevet förenat med villkor enligt nedan.

Område	Tilldelning	Kostnader
Information	11 000	8 490

#### *Sammanställning av väsentliga uppgifter*

Lotteriinspektionen (LI), 2016-12-31

	2016	2015	2014	2013	2012
Beviljad låneram i Riksgäldskontoret	8 000	8 000	8 000	8 000	8 000
Utnyttjad låneram i Riksgäldskontoret	1 036	744	1 159	1 508	2 697
Beviljade kontokrediter i Riksgäldskontoret	4 400	4 400	4 400	4 400	4 400
Utnyttjade kontokrediter i Riksgäldskontoret	0	0	0	0	0
Ränteintäkter på räntekonto*	0	2	43	49	66
Räntekostnader på räntekonto*	42	14	0	0	0
Avgifter som LI inte disponerar					
Avgiftsintäkter, beräknat belopp	30 000	34 000	30 000	30 000	25 000
Avgiftsintäkter, faktiskt utfall	29 485	30 327	29 010	32 789	20 676
Avgifter som LI disponerar					
Avgiftsintäkter, beräknat belopp	-	-	-	-	-
Avgiftsintäkter, faktiskt utfall	34	30	98	10	52
Beviljad anslagskredit	1 479	1 460	1 453	1 419	1 412
Utnyttjad anslagskredit	0	0	0	0	0
Utgående anslagssparande	4 796	3 992	3 304	4 244	2 997
Antal årsarbetskrafter	41,6	39,0	42,0	40,1	37,8
Medelantal anställda	45,7	44,0	45,3	40,7	38,7
Driftskostnad per årsarbetskraft	1 094	1 170	1 096	1 118	1 153
LI har även arvoderade kontrollanter varför driftskostnaden per anställd blir så hög					
Ungefärligt antal	50	50	50	60	60
Årets kapitalförändring	6	-7	1	6	-1
Balanserad kapitalförändring	0	7	6	-105	-1

\*Ränteintäkter och räntekostnader på räntekontot stämmer inte överens med finansiella intäkter och kostnader i resultaträkningen då det finns poster som beror på negativa räntor under 2015.

## 9.4 Noter och tilläggsupplysningar

Alla belopp är angivna i tusental kronor där inte annat anges. Nedan anges jämförelsetal för 2015 inom parentes eller i den högra kolumnen.

Årsredovisningen är upprättad i enlighet med förordningen (2000:605) om årsredovisning och budgetunderlag. Lotteriinspektionens redovisning följer god redovisningssed enligt Ekonomistyrningsverkets föreskrifter och allmänna råd till 2 kap. 5–6 §§ i ovan nämnda förordning, respektive allmänna råd till 6 § förordningen (2000:606) om myndigheters bokföring.

Regeringen beslutade i regleringsbrevet att Lotteriinspektionens utbildningsverksamhet ska finansieras med avgifter. Inom ramen för full kostnadstäckning får Lotteriinspektionen själv besluta om grunderna för avgiftssättningen, men inte i de fall som avses i 15 § avgiftsförordningen (1992:191).

Vid en jämförelse av intäkterna i de finansiella delarna och resultatredovisningen är det viktigt att notera att även uppbördsintäkterna redovisas som intäkter i resultatredovisningen.

### *Tillämpade redovisnings- och värderingsprinciper*

Såväl materiella som immateriella anläggningstillgångar med en beräknad livslängd på minst tre år och med ett anskaffningsvärde på minst ett halvt prisbasbelopp, finansieras med lån hos Riksgäldskontoret.

Förbättringsutgifter på annans fastighet finansieras med lån hos Riksgäldskontoret om de är större än 100 000 kronor och den återstående hyrestiden är minst tre år. Enstaka inventarier av litet värde ska finansieras med lån hos Riksgäldskontoret om de ingår i en fungerande enhet vars totala värde överstiger ett halvt prisbasbelopp (exklusive moms). Detta gäller inte efterkommande kompletteringar som understiger ett halvt prisbasbelopp.

Anläggningstillgångar värderas till anskaffningsvärde. Avskrivningstiden ska motsvara den ekonomiska livslängden. Avskrivningarna görs linjärt på följande sätt:

Programvaror, licenser och konsulttimmar	3 år
Servrar, laserskrivare, hårdvara för kontrollsystem	3 år
Bilar	3 år
Kontorsmaskiner	5 år
Möbler	10 år

Investeringar i annans fastighet skrivs av på samma tid som den återstående tiden på gällande hyreskontrakt 3-10 år

Övriga datorer beräknas ha en livslängd mindre än tre år, varför de kostnadsförs vid inköpet.

Lotteriinspektionen bedömer osäkra fordringar löpande. Fordringar bokförs som befarade förluster när Lotteriinspektionen vidtar indrivningsåtgärder. En osäker fordran är en konstaterad förlust när Lotteriinspektionen fått besked om att företaget gått i konkurs eller att fordringen är över ett år.

Brytdagen för samtliga myndigheter för 2016 är fastställd till den 5 januari. Fakturor som gäller det gamla året och som anländer till Lotteriinspektionen efter brytdagen bokförs som periodavgränsningsposter om de överstiger 10 000 kronor och inte gäller återkommande räkningar som t.ex. telefon, städning samt hyra av Agresso.

*Styrelsens ersättning, förmåner och andra styrelseuppdrag*

Under budgetåret betalades följande ersättningar och förmåner till styrelsen och ledande befattningshavare.

Hallstedt, Håkan, generaldirektör

Skattepliktiga ersättningar 1 098 872 kr

Förmåner 221 kr

Övriga styrelseuppdrag: inga

Håkansson, Per, styrelseordförande

Skattepliktiga ersättningar 75 271 kr

Förmåner 0 kr

Övriga styrelseuppdrag: inga

Berggren, Henrik, styrelseledamot

Skattepliktiga ersättningar 25 310 kr

Förmåner 0 kr

Övriga styrelseuppdrag: Djurgårdens Fotboll Försäljning AB, Djurgårdens Fotboll Arena AB

Ahnmé Kågerman Britta, styrelseledamot

Skattepliktiga ersättningar 25 620 kr

Förmåner 0 kr

Övriga styrelseuppdrag: inga

Starrin, Karin, styrelseledamot

Skattepliktiga ersättningar 25 527 kr

Förmåner 0 kr

Övriga styrelseuppdrag: Högskolan i Halmstad, Länsförsäkringar Halland, Länsförsäkringar Liv

Tolke, Carina, styrelseledamot  
Skattepliktiga ersättningar 35 000 kr  
Förmåner 0 kr  
Övriga styrelseuppdrag: inga

Wall, Håkan, styrelseledamot  
Skattepliktiga ersättningar 25 000 kr  
Förmåner 0 kr  
Övriga styrelseuppdrag: inga

*Noter*

1. Årets anslagsutfall 46,0 mnkr (2015: 46,0 mnkr), understiger de tilldelade medlen för budgetåret med 3,3 mnkr och det utgående anslagssparandet uppgår till 4,8 mnkr.
2. Intäkter av avgifter och andra ersättningar består av avgifter enligt 4 § avgiftsförordningen, 34 tkr (2015: 30 tkr).
3. Lönekostnaderna exklusive arbetsgivaravgifter, pensionspremier och andra avgifter enligt lag och avtal uppgår till 22 523 tkr (2015: 20 886 tkr).

4. Posten övriga driftskostnader	2016	2015
Inköp av tjänster	4 232	5 318
Resor, information och kontrollkostnader	1 095	1 319
Inköp av varor	761	1 104
Övrigt	1 341	2 096
Summa	7 429	9 837

5. Intäkter av avgifter m.m. som inte disponeras av myndigheten

Verksamhet, tkr	2016	2015	Budget enl. regleringsbrev 2016
<i>Kontroll och tillsyn</i>			
Intäkter	22 893	20 074	23 000
Kostnader	23 154	20 464	21 000
Resultat	-261	-390	2 000
<i>Tillstånd och normgivning</i>			
Intäkter	6 592	10 253	7 000
Kostnader	7 711	7 735	6 000
Resultat	-1 119	2 518	1 000
<i>Totalt</i>			
Intäkter	29 485	30 327	30 000
Kostnader	30 865	28 199	27 000
Resultat	-1 380	2 128	3 000

6. Årets kapitalförändring	2016	2015
Periodiseringar	0	0
Befarade kundförluster	6	7
Summa	6	7
7. Immateriella anläggningstillgångar	2016	2015
IB anskaffningsvärde	5 469	6 858
Årets inköp	71	0
- Avgår utrangering	0	-1 389
UB ackumulerat anskaffningsvärde	5 540	5 469
IB ackumulerade avskrivningar	5 469	6 824
Årets avskrivningar	24	34
- Avgår utrangering	0	-1 389
UB ackumulerade avskrivningar	5 493	5 469
Bokfört värde	47	0
8. Förbättringsutgifter på annans fastighet	2016	2015
IB anskaffningsvärde	648	648
Årets inköp	0	0
- Avgår utrangering	0	0
UB anskaffningsvärde	648	648
IB ackumulerade avskrivningar	389	324
Årets avskrivningar	65	65
- Avgår utrangering	0	0
UB ackumulerade avskrivningar	454	389
Bokfört värde	194	259
9. Maskiner, inventarier, installationer m.m.	2016	2015
IB anskaffningsvärde	4 695	4 695
Årets inköp	705	0
- Avgår utrangering	0	0
UB anskaffningsvärde	5 400	4 695
IB ackumulerade avskrivningar	4 152	3 894
Årets avskrivningar	395	258
- Avgår utrangering	0	0
UB ackumulerade avskrivningar	4 547	4 152
Bokfört värde	853	543

10. Övriga kortfristiga fordringar	2016	2015
Statliga bolagen, kontrollavgifter	2 270	2 667
Rikslotterier, kontrollavgifter	786	390
Kasino- och automatspel, kontrollavgifter	464	495
Osäkra fordringar	-98	-104
Summa	3 422	3 448
11. Förutbetalda kostnader består av	2016	2015
Förutbetalda hyror	981	977
Förutbetalda konsultkostnader	48	47
Summa	1 029	1 024
12. Avräkning med Statsverket	2016	2015
Uppbörd		
Ingående balans	-3 571	-3 888
Redovisat mot inkomsttitel	-29 479	-30 333
Medel från räntekonto som tillförts inkomsttitel	-43	-269
Uppbördsmedel som betalats till icke räntebärande flöde	29 410	30 919
Skulder avseende uppbörd	-3 683	-3 571
Anslag i räntebärande flöde		
Ingående balans	-3 992	-3 382
Redovisat mot anslag	45 977	46 134
Anslagsmedel som tillförts räntekonto	-49 312	-48 673
Återbetalning av anslagsmedel	2 531	1 929
Skulder avseende anslag i räntebärande flöde	-4 796	-3 992
Fordran avseende semesterlöneskuld som inte har redovisats mot anslag		
Ingående balans	382	525
Redovisat mot anslag under året enligt undantagsregeln	2	-143
Fordran avseende semesterlöneskuld som inte har redovisats mot anslag	384	382
Summa avräkning med Statsverket	-8 095	-7 181
13. Behållning räntekonto	2016	2015
Anslagsmedel	9 008	8 801
Varav kortsiktigt likviditetsbehov	3 197	4 413
Beviljad kreditram på räntekonto	4 400	4 400

14. Förändring av myndighetskapitalet

	2016	Kapitalförändring enligt resultaträkning	Summa
Utgående balans 2015	1		1
Rättelser	6		6
Ingående balans 2016	7		7
Föregående års kapitalförändring	-7	7	0
Årets kapitalförändring		6	6
Summa årets förändring		6	6
Utgående balans 2016	0	6	7

15. Avsättningar	2016	2015
Ingående avsättning	168	199
Årets pensionskostnad	-57	-31
Årets pensionsutbetalningar	0	0
Utgående avsättning	111	168

16. Lån i Riksgäldskontoret	2016	2015
Beviljad låneram	8 000	8 000
Ingående balans	744	1 159
Nya lån	775	0
Årets amorteringar	-483	-415
Summa	1 036	744

17. Leverantörsskulder avser	2016	2015
Atea Sverige AB	275	297
Acando Consulting AB	275	0
Invid Eskilstuna AB	244	0
Cybercom Sverige AB	238	116
Sustainable interaction Sweden AB	85	0
Mediegruppen Marklund & Sandelin AB	75	0
Unit4 Agresso	71	1
Övriga skulder	306	2 364
Summa	1 569	2 778

18. Periodavgränsningsposten består av	2016	2015
Semesterlöneskuld inkl. soc. avg.	2 180	1 801
Periodiserade komptimmar inkl. soc. avg.	137	148
Periodiserade arvoden, utbetalas jan-17 inkl. soc. avg.	151	359
Trygghetsstiftelsen, TA-medel	313	245
Revision	150	150
Periodiserad leverantörsskuld	157	42
Summa	3 088	2 745



## 10 Ordlista

Anordnare/aktör	Den som har tillstånd från regeringen eller Lotteriinspektion att bedriva lotteriverksamhet brukar kallas anordnare. Ibland används även uttrycket aktör. Det kan också finnas andra aktörer än anordnaren på spelmarknaden, t.ex. serviceföretag och intresseorganisationer.
Central tillsyn	Lotteriinspektionens granskande verksamhet som inte avser beviljade tillstånd är central tillsyn. Exempel på sådan verksamhet kan nämnas misstänkt illegala lotterier eller otillåtet främjande.
EMV-lotteri	Lotteri som anordnas i samband med sändning i radio eller television eller på annat sätt förmedlas med hjälp av elektromagnetiska vågor.
Folkkrörelsen	Folkkrörelsen eller föreningslivet är ett samlat begrepp för samtliga ideella föreningar som enligt lotterilagen har möjlighet att få tillstånd till att anordna lotterier.
Förströelsespelsautomat	En förströelsespelsautomat är en spelautomat som inte ger vinst eller endast kan ge vinst i form av frispel, som t.ex. flipper- och bilspel. Lotteriinspektionen lämnar tillstånd till och utövar tillsyn över dessa spel enligt automatspelslagen. Spelet får anordnas av kommersiella företag.
Kontroll/tillsyn	Lotteriinspektionen utövar kontroll över den verksamhet som har ett beviljat tillstånd från regeringen eller från Lotteriinspektionen enligt bestämmelserna i lotterilagen, kasinolagen eller automatspelslagen. Tillsyn används som ett synonymt ord (men skiljs från central tillsyn).
LIFS	Lotteriinspektionens författningssamling.
Matchfixning	Spelrelaterade uppgjorda matcher.
Prestationer	Med prestationer menas de tjänster och produkter som lämnar en myndighet.
Restaurangkasino	Till restaurangkasino räknas spelformerna roulett-, tärnings- och kortspel. Spelet får anordnas på restauranger av kommersiella företag.
Rikslotteri	Rikslotteri är ett lotteri som anordnas i flera län. Rikslotteri får anordnas av en svensk juridisk person som är en ideell förening och som huvudsakligen främjar ett allmännyttigt ändamål inom landet. Ibland används begreppet ”traditionellt lotteri” för de lotterier som förmedlas som papperslotter. Kommuner och länsstyrelser lämnar tillstånd till lotterier på lokal respektive regional nivå.
Typgodkännande	Typgodkännande krävs för att garantera spelarens säkerhet. Det gäller förslutna lotter och bingobrickor men avser även teknisk utrustning som används för insatser, vinstdragning eller kontroll av egentliga lotterier och bingospel.
Varuspelsautomat	En varuspelsautomat är en spelautomat som endast betalar ut vinst i form av varor som t.ex. klockor, nallar eller choklad. Vinstmöjligheten ska även helt eller delvis bero på slumpen. Tillstånd

- ges i samband med offentliga nöjeställningar som tivoli eller liknande.
- Värdeautomat En värdeautomat är en spelautomat som betalar ut vinst i form av värdebevis, spelpoletter eller liknande. Vinstmöjligheterna ska huvudsakligen bero på slumpen. Spelet får anordnas på restauranger med serveringstillstånd och i bingohallar. Spelet får anordnas av Svenska Spel.
- Övriga tillståndsärenden Bland övriga tillståndsärenden redovisas tillstånd i mindre mängd som innehavstillstånd av spelautomater, automatspel ombord på fartyg, varuspel och tillstånd till bingospel som ska anordnas i flera län eller med en högsta vinst som överstiger ett basbelopp.

Vi intygar att årsredovisningen ger en rättvisande bild av verksamhetens resultat samt av Lotteriinspektionens kostnader, intäkter och ekonomiska ställning.

Lotteriinspektionens styrelse, Strängnäs 2017-02-07

Per Håkansson  
Styrelsens ordförande

Håkan Hallstedt  
Generaldirektör

Henrik Berggren

Carina Tolke

Britta Ahnmé Kägerman

Karin Starrin

Håkan Wall