

## Årsredovisning 2018

## Innehållsförteckning

1	Resultatredovisningen .....	5
1.1	Spelmarknaden .....	5
1.2	Verksamhetsområde tillstånd och tillsyn .....	7
1.2.1	Verksamhetsgrenen kontroll och tillsyn .....	8
1.2.2	Verksamhetsgrenen kontroll av illegalt spel .....	11
1.2.3	Verksamhetsgrenen tillstånd och normgivning .....	13
1.3	Uppdrag i regleringsbrevet .....	17
1.4	Organisation .....	17
1.5	Personal .....	18
1.6	Internt arbete .....	19
2	Finansiell redovisning .....	20
2.1	Resultaträkning .....	22
2.2	Balansräkning .....	23
2.3	Anslagsredovisning .....	24
2.4	Noter och tilläggsupplysningar .....	26
3	Ordlista .....	34

## Generaldirektörens förord

Den 7 juni beslutade riksdagen äntligen om en ny spelreglering. Nu vilade ett stort ansvar på Lotteriinspektionens axlar att se till att Sverige drygt sex månader senare skulle få en fungerande spelmarknad med helt andra regler och aktörer än tidigare. Visst hade vi påbörjat en del förberedelser, men det var först nu startskottet gick och det blev på allvar.

Rekrytering av nya kompetenser inleddes och föreskrifter, ansökningsblanketter och vägledningar började snabbt ta form. Licens för kasinospel och vadhållning online skulle bli möjligt att få för alla som uppfyllde kraven. Allt det nya skulle arbetas fram med tekniska anpassningar och IT-stöd samtidigt som vi skulle hantera den ordinarie verksamheten med tillstånd och tillsyn samt registrering av tusentals ombud. Dörrarna öppnades för licensansökningar redan den 1 augusti och intresset från de internationella spelbolagen var stort. Många av de större bolagen var tidigt ute med sina licensansökningar och under senhösten stod det klart att det fanns goda möjligheter att nå en hög kanalisering redan vid årsskiftet.

Hösten 2018 blev sannerligen en prövning och en stor omställning för myndigheten. Samtidigt som vi arbetade hårt under stark tidspress kunde vi se hur intresset för spelfrågor ökade i media såväl i Sverige som utomlands. En journalist reste ända från Korea till Strängnäs för att intervjua oss om den nya spellagen och arbetet mot matchfixning.

Jag tror att jag talar för hela myndigheten när jag säger att det varit intensivt och omvälvande att få vara en del av denna historiska händelse. Vi tar ett stort kliv mot ett starkare konsumentskydd och en säkrare spelmarknad när allt fler spelbolag får licens och ställs under tillsyn. Vid årsskiftet hade myndigheten, som då bytte namn till Spelinspektionen, beviljat ett 60-tal bolag licens.

Det nationella självavstängningsregistret Spelpaus.se förtjänar ett särskilt omnämnande. Tjänsten har fungerat väl tekniskt och har fått ett mycket positivt mottagande. Efter tre veckor i drift hade hela 17 000 personer stängt av sig från spel och direktreklam i registret. Vi har fått brev från

problemspelare som berättar hur tacksamma de är att tjänsten finns. Det ger oss energi att arbeta vidare eftersom vi ser att vårt arbete gör skillnad för många personer och deras anhöriga.

Jag är mycket stolt över det myndighetens medarbetare utträttat så här långt men är också väl medveten om att det här bara är ett första steg i omregleringen av spelmarknaden i Sverige. Nu kavlar vi upp ärmarna ett varv till och gör vårt bästa för att spelbolagen ska följa det nya regelverk som är framtaget för att öka den offentliga kontrollen och begränsa de negativa konsekvenserna av spelande. Från och med årsskiftet inleder vi arbetet med tillsyn i den komplexa tillvaro vi verkar i. Samverkan mellan myndigheter och andra intressegrupper blir en nyckel till framgång, inte minst i frågor som rör matchfixning, spelreklam och i arbetet med att stänga olicensierat spel ute.

Camilla Rosenberg  
Generaldirektör

## 1 Resultatredovisningen

### 1.1 Spelmarknaden

Spelmarknadens tillväxt drivs främst av spel på internet och aktörer utan svenskt tillstånd fortsatte att ta marknadsandelar under året. Den kommande omregleringen präglade spelmarknaden i media under året. Omfattningen av spelreklam fick stor uppmärksamhet. Även problemen kring matchfixning fick betydande medialt utrymme.

En fortsatt snabb teknisk utveckling präglar spelmarknaden. Blockkedjetekniken öppnar upp för nya betalningslösningar, en utveckling som spelbranschen följer på nära håll. Den ökade tillgången på information gör att spelbolagen i allt större omfattning kan effektivisera sina affärssystem och skraddarsy spelupplevelsen för spelaren. Lootlådor, det vill säga lotteriliknande moment i datorspel, innebär att gränserna mellan spel om pengar och datorspel suddas ut. E-sport är ett område där spelbranschen förutspår stark tillväxt framöver och något man i allt större omfattning erbjuder spel på.

#### *Några viktiga händelser på spelmarknaden*

I juni röstade Sveriges riksdag igenom regeringens proposition om en omreglerad spelmarknad. Beslutet innebar att det från och med den 1 augusti var möjligt för aktörer i och utanför Sverige att ansöka om licens för att erbjuda spel i Sverige från den 1 januari 2019.

I juni beslutade regeringen att tillsätta en utredning som ska analysera hästnäringens och idrottens förutsättningar efter omregleringen av spelmarknaden. I uppdraget ingår att följa Svenska Spels anpassning till den nya lagen samt att överväga ytterligare åtgärder för att minska skadeverkningar av spel. Metoderna för att stänga ute olicensierat spel, särskilt över internet, ska även analyseras.

Kammarrätten slog i oktober fast att det inte är tillåtet att länka till utländska spelsajter. Kammarrätten konstaterar att länkning till utländska spelbolag är ett främjande av deltagande i utom landet anordnat lotteri och att de vitesförelägganden som Lotteriinspektionen beslutat om i sig är förenliga med yttrandefrihetsgrundlagen och EU-rätten. Högsta förvaltningsdomstolen beslutade i december att inte meddela prövningstillstånd.

*Omsättningen på spelmarknaden*

Lotteriinspektionen ska informera allmänheten och regeringen om utvecklingen på spelmarknaden i Sverige och utomlands. Det gör myndigheten bl.a. genom att regelbundet sammanställa statistik om omsättningen på spelmarknaden i Sverige. Sedan ett antal år inkluderas även uppskattad omsättning för aktörer som saknar svenskt tillstånd, men som riktar sig till spelare i Sverige.

Den reglerade svenska spelmarknaden (de aktörer som har tillstånd från kommunerna, länsstyrelserna, regeringen eller Lotteriinspektionen) hade en nettoomsättning som uppgick till 16,7 miljarder kronor (17,1 miljarder kronor 2017).

Den totala spelmarknaden fortsatte att växa. Omsättningen ökade något. Aktörer som saknade tillstånd fortsatte ta marknadsandelar och uppskattades ha drygt en fjärdedel av marknaden. Nettoomsättningen för aktörer som inte hade svenskt tillstånd uppskattas till 6,7 miljarder kronor (6,0 miljarder kronor 2017). Det förekom också spel på illegala spelautomater, tillförlitliga omsättningssiffror för denna marknad saknas.

*Svenskarnas spelvanor*

Lotteriinspektionen gjorde för sjätte året i rad en marknadsundersökning, ”Allmänheten om spel 2018”, om svenskarnas spelvanor.

Undersökningen visade att 66 procent av alla svenskar har spelat de senaste tolv månaderna. Det är samma siffra som mätningen vid 2017. Jämfört med den första mätningen 2014 var det dock en minskning med fem procentenheter. Resultatet visade också att färre personer spelar för mer pengar.

*Informationsarbetet under året*

Under året stod omregleringen av den svenska spelmarknaden i fokus. Intresset från branschen och media, så väl nationellt som internationellt, var stort.

Via Lotteriinspektionens webbplats, nyhetsbrev och sociala medier informerade myndigheten kontinuerligt om arbetets gång och förberedelserna inför den nya spelregleringen.

Lotteriinspektionen deltog i arbetsgruppsmöten inom ramen för GREF (Gaming Regulators European Forum) och var även representerad vid

GRAF:s årsmöte. Lotteriinspektionen deltog också i det nordiska generaldirektörmötet i Finland där spelmyndighetschefer från Finland, Norge och Danmark deltog. Myndigheten deltog i International Association of Gambling Regulators (IAGR) årliga konferens som hölls i Köpenhamn. Fokus för konferensen var hur regleringsmyndigheterna tillsammans med spelbranschen kan skapa ett välfungerande regelverk.

I november anordnade Lotteriinspektionen tillsammans med Swedac en informationsträff om nya tekniska krav samt för branschen ackreditering av organ för den som ska kontrollera, prova och certifiera spelverksamhet och den vägledning till föreskrifterna som tagits fram. Intresset var mycket stort och informationsträffen direktsändes via YouTube.

Den sista november meddelade Lotteriinspektionen de första licensbesluten. Denna historiska dag för spelmarknaden i Sverige uppmärksammades stort i svenska medier, men även internationellt. Det mediala intresset inför omregleringen av den svenska spelmarknaden har varit mycket stort under hela året.

Vid årsskiftet bytte Lotteriinspektionen namn till Spelinspektionen. En ny logotyp och grafisk profil togs fram. Spelinspektionens nya logotyp ska vara väl synlig hos spelbolag med licens, som en symbol för att de är godkända av myndigheten.

## 1.2 Verksamhetsområde tillstånd och tillsyn

Lotteriinspektionens uppgift är att ansvara för en enhetlig tillämpning av lagen om anordnande av visst automatspel, lotterilagen och kasinolagen samt för en ändamålsenlig tillsyn och kontroll över att lagstiftningen följs. Myndigheten ska verka för sund utveckling inom tillsynsområdet. Lotteriinspektionens uppdrag delas in i verksamheterna kontroll och tillsyn, kontroll av illegalt spel samt tillstånd och normgivning. Lotteriinspektionen ska arbeta säkerhets- och problemorienterat samt koncentrera arbetet till de sektorer på marknaden där risken för kriminalitet och sociala skadeverkningar bedöms vara störst.

Målet för Lotteriinspektionen är att myndigheten har ett högt förtroende hos aktörer och spelare samt att ha en effektiv tillsyn med god kvalitet. De övergripande målen och prioriterade områdena var regelefterlevnad och skydd av spelaren. Då riksdagen fattade beslut i juni om omreglering av spelmarknaden prioriterade myndigheten omställningen av verksamheten under året.

Lotteriinspektionen arbetade med interna insatser för att effektivisera och förbättra myndighetens verksamhet. Myndigheten arbetade med utveckling av internt arbete särskilt mot en ny reglering av spelområdet. Andra områden som myndigheten fortsatte sitt interna arbete med var inom intern styrning och kontroll och inom regelefterlevnad för myndigheten.

### *1.2.1 Verksamhetsgrenen kontroll och tillsyn*

Kontroll- och tillsynsverksamheten ska leda till en hög säkerhet i all spel- och lotteriverksamhet. Lotteriinspektionen ska ha särskilt fokus på åtgärder som kan bidra till att minimera risken för att spel och lotterier ger upphov till sociala skadeverkningar.

Lotteriinspektionens tillsyn är indelad i bas- och tematillsyn. Det förekommer även händelsestyrd tillsyn. Händelsestyrd tillsyn genomförs med kort varsel och utifrån oförutsägbara händelser som inträffar hos en aktör eller efter tips från allmänheten. Lotteriinspektionen genomförde delar av årets tematillsyn som prioriterade insatser inom ramen för övergripande mål.

### *Mål och prioriterade insatser*

Myndigheten utförde arbetet utifrån ett antal prioriterade mål inom dessa områden, som avspeglade de behov av särskilda insatser som identifierades genom internt riskanalysarbete. Inom de prioriterade insatserna genomfördes ett antal aktiviteter vilka redogörs för nedan.

Året präglades av omprioriteringar i verksamheten för att förbereda inför omregleringen av spelmarknaden. Efter att riksdagen fattade beslutet i juni om omreglering lade myndigheten mycket tid åt att förbereda för de operativa konsekvenserna av beslutet, tex. att hantera licensgivning och utarbeta föreskrifter parallellt med den ordinarie verksamheten.

### **Övergripande mål: regelefterlevnad**

Målbild: Lotteriinspektionens verksamhet ska leda till hög säkerhet i all spel- och lotteriverksamhet. Följande prioriterade insatser genomfördes.



### *Åtgärder mot penningtvätt*

En tillsynsaktivitet fokuserade på att följa upp aktörernas riskbedömningar när det gäller penningtvätt, att interna rutiner är dokumenterade och genomförda samt att kontrollera aktörernas arbete med kundkännedom. Lotteriinspektionen koncentrerade tillsynen till en aktör, där myndigheten genomförde en omfattande tillsynsaktivitet. Syftet med tillsynen var att granska hur aktören hade följt penningtvättslagen med särskilt fokus på delar av aktörens riskbaserade rutiner, riskbedömning av kunder och åtgärder för kundkännedom. Tillsynen visade brister i aktörens arbete med att motverka penningtvätt och finansiering av terrorism på samtliga granskade områden. Bristerna var allvarliga och i flera fall av systematisk karaktär. Lotteriinspektionen beslutade därför om en sanktionsavgift på 8 miljoner kronor.

Lotteriinspektionen påbörjade under 2018 arbetet med att uppdatera riskbedömning för penningtvätt och finansiering av terrorism och beräknas vara klart under 2019.

Lotteriinspektionen genomförde stickprov av ombud som aktörer registrerat hos myndigheten för kontroll av om licenshavare har anmält rätt styrelse och ledning för ombuden så att rätt personer lämplighetsprövades. Tillsynen resulterade i några anmärkningar som myndigheten planerar att följa upp 2019.

### *Internationellt samarbete*

Lotteriinspektionen påbörjade förberedande aktiviteter med inriktning mot tillsyn av det internationella spelet. En viktig del i detta arbete var att ta fram underlag och utkast till s.k. Memorandum of Understanding<sup>1</sup> (MoU) som ska reglera samarbets- och informationsutbytet med andra licens- och tillsynsmyndigheter, i första hand inom Europa. Dessa överenskommelser är en betydelsefull del i den tillsyn som måste göras sedan den nya spelregleringen trätt i kraft.

### **Övergripande mål: skydd av spelaren**

Målbild: Lotteriinspektionen ska bidra till att minimera risken för att spel och lotterier ger upphov till sociala skadeverkningar.

---

<sup>1</sup> Memorandum of understanding: Samförståndsavtal mellan två eller flera internationella parter.

*Informera om vilka aktörer som har tillstånd i Sverige*

Aktiviteten syftade till att öka medvetenheten hos allmänheten om vilka aktörer som har tillstånd till spel i Sverige och står under Lotteriinspektionens tillsyn samt att informera och öka kunskapen om riskerna med illegalt spel. Myndigheten publicerade löpande under senhösten en lista på alla licenshavare som fått licens att bedriva spel från och med den 1 januari 2019 på myndighetens webbplats. Listan aktualiseras löpande när nya beslut om licens fattas.

*Samverkansinsatser med andra myndigheter*

Lotteriinspektionen fokuserade på att utveckla samverkan med andra myndigheter och aktörer för att nå ett bättre resultat utifrån vårt uppdrag att skydda spelaren/konsumenten.

Lotteriinspektionen ingår i Folkhälsomyndighetens myndighetssamordning. Syftet med samverkan är att bidra till att minska skadeverkningar av överdrivet spelande genom att tillhandahålla ett samordnat, effektivt och behovsanpassat kunskapsstöd på nationell nivå.

Konsumentverket har ett regeringsuppdrag om fördjupad samverkan mot överskuldssättning där Lotteriinspektionen deltar. Syftet med samverkan är att genom fördjupat samarbete med olika samhällsaktörer, bidra till att personer som har eller riskerar att få problem med skulder kan få hjälp att få ordning på sin ekonomi. Arbetet sker i nära samarbete med Kronofogden och Finansinspektionen. Vid sidan av dessa myndigheter finns ett brett nätverk av samverkansaktörer.

Lotteriinspektionen deltog fortsatt i den informella nationella plattformen mot matchfixning tillsammans med Polisen, Åklagarmyndigheten, Riksidrottsförbundet, Specialidrottsförbundet och Svenska Spel. Matchfixning och annan manipulation av idrottsresultat som varit föremål för spel om pengar förekom även under året och uppmärksammades i media. Enligt den nya spellagen ska det finnas ett matchfixningsråd som Spelinspektionen ansvar för. Lotteriinspektionen har under andra halvan av året utsett en matchfixningssamordnare som påbörjade arbetet med att ta fram en nationell strategi mot matchfixning och föreskrifter på området.

*Vidareutveckla metod för SKRIM*

Målet var att utveckla metoden för ett riskbaserat förhållningssätt kopplat mot social skyddshänsyn. Lotteriinspektionen tog fram en metod och en modell för att göra bedömningar av riskerna med olika spelformer.

Värderingen om vilka delar av marknaden där risken för sociala skadeverkningar är störst bedöms till stor del utifrån Folkhälsomyndighetens riskklassificeringssystem och kommer att ligga till grund för den riskbaserade tillsynen och åtgärder framöver. Lotteriinspektionen använder även statistik från Stömlinjen och Spelberoendes riksförbund.

### *Årets tillsyn i siffror*

Lotteriinspektionen genomförde under året 3 739 kontroller. Kontrollerna resulterade i 120 anmärkningar. Andelen kontroller med anmärkning uppgick till cirka 3,2 procent och var något högre än 2017.

Tabell 1. Antal kontroller och anmärkningar.

Antal kontroller/ anmärkningar	2018		2017		2016	
	Kontroll	Anm.	Kontroll	Anm.	Kontroll	Anm.
Totalt	3 739	120	4 209	124	5 119	179

Tillsynen resulterade i ett överskott (tabell 2). Överskottet per kontroll var 318 kronor. Jämfört med året innan minskade överskottet per kontroll. Även avgiftsuttaget och kostnaderna per kontroll minskade. Förändringen var en följd av en omfördelning av resurser där myndigheten lade omfattande tid på omställning till ny verksamhet och licensprövning från första augusti och mindre tid lades på tillsyn.

Tabell 2. Avgifter och kostnader per kontroll, kronor.

	2018	2017	2016
Antal kontroller	3 739	4 209	5 119
Avgift/kontroll	3 991	5 820	4 475
Kostnad/kontroll	3 673	5 309	4 523
Resultat/kontroll	318	511	-48

### *1.2.2 Verksamhetsgrenen kontroll av illegalt spel*

Lotteriinspektionen inriktade arbetet främst mot främjandeförbudet men även till viss del mot illegala spelautomater, mot illegalt pokerspel, mot lotterier som inte anordnades i enlighet med lotterilagens bestämmelser. Myndigheten samverkade även med och bistod andra myndigheter i deras utredningar kopplade till spel- och lotteriverksamhet.

Lotteriinspektionen genomförde tillsammans med polismyndigheten och andra myndigheter myndighetsgemensamma samverkansinsatser för att stävja och förebygga förekomsten av illegalt spel och annan brottslighet. Dessa samverkansinsatser skedde i Norrköping, Stockholm, Eskilstuna och Göteborg. Myndigheten bistod även andra rättsvårdande myndigheter i deras utredningar kopplade till spel- och lotteriverksamhet, t. ex. Ekobrottsmyndigheten.

*Åtgärder mot illegalt spel och olagligt främjande*

Som ett led i att ytterligare stärka arbetet med att samverka med andra myndigheter så ingår Lotteriinspektionen sedan 2018 i en referensgrupp till projektet "Brottslighet och tillsyn" tillsammans med Polismyndigheten, Åklagarmyndigheten, Brottsförebyggande rådet, Länsstyrelsen och Arbetsmiljöverket. Projektet leds av Polismyndigheten och har som syfte att ta fram en enhetlig och rättssäker metodik för att bedriva tillsyn utifrån ordningslagen, tobakslagen, lotterilagen och spellagen. Målet att motverka stora delar av den ekonomiska och lokalt organiserade brottsligheten.

Enligt 38 § lotterilagen är det inte tillåtet att yrkesmässigt eller i förvärvssyfte främja deltagande i ett inom landet anordnat lotteri som saknar tillstånd eller deltagande i ett utom landet anordnat lotteri. Totalt utfördes 216 kontroller av domänadresser i 77 olika ärenden. 177 av kontrollerna påvisade att det förekom klickbar grafik som i ett kommersiellt syfte vidarebefordrade (länkade) webbplatsbesökaren till utom landet anordnat lotteri. Arbetet resulterade i att förbuds föreläggande förenat med vite meddelades i 40 ärenden. Flertalet av dessa överklagades till domstol. Högsta förvaltningsdomstolen beslutade i december 2018 att inte meddela prövningstillstånd i ett tidigare ärende om samma sak. Mot bakgrund av att förbuds föreläggandena meddelades med stöd av lotterilagen är föreläggandenas ordalydelse inte i överensstämmelse med regleringen i spellagen som trädde i kraft den 1 januari 2019. Spelinspektionen har därför återkallat de förbuds förelägganden som vunnit laga kraft.

*Illegalt automatspel*

Illegala spelautomater bedöms medföra risk för ekonomiska och sociala skadeverkningar, dels för den enskilde, dels för samhället. Lotteriinspektionen agerar mot illegala spelautomater genom kontroller och polisanmälningar. Under de senaste åren har det varit en minskning av antalet tips inkomna till Lotteriinspektionen gällande illegalt automatspel.

### *Spelklubbar*

När Lotteriinspektionen får kännedom om misstänkt illegalt pokerspel eller annat illegalt spel i klubbmiljö eller i föreningslokaler skickas uppgifterna till Polismyndigheten och Ekobrottsmyndigheten. Arbetet under de senaste åren ledde bl.a. till att en person dömdes för grovt dobbleri i tingsrätten<sup>2</sup> då hen drivit en illegal spelklubb.

### *Årets tillsyn av illegalt spel i siffror*

Lotteriinspektionen genomförde under året 245 kontroller. Kontrollerna resulterade i 199 anmärkningar. Antalet kontroller minskade jämfört med 2017. Anledningen till förändringen är att antalet kontroller för misstänkt illegalt automatspelspel minskade då en omprioritering av resurser mot licensprövning gjordes under hösten. Som nämnts ovan genomfördes i början av året en stor insats mot misstänkt otillåtet främjande.

Tabell 3. Antal kontroller och anmärkningar.

	2018		2017		2016	
	Kontroller	Anm.	Kontroller	Anm.	Kontroller	Anm.
Resultat misstänkt illegalt spel						
Misstänkt illegalt automatspel	12	8	163	76	198	90
Misstänkt otillåtet främjande	216	177	220	203	26	19
Förströelsespel utan tillstånd	3	1	0	0	5	5
Övrigt lotteri utan tillstånd	14	13	11	10	19	18
Totalt	245	199	394	289	248	132

Tabell 4. Övriga resultat.

	2018	2017	2016
Besiktning av spelautomater för polisens förundersökningar	0	0	1
Polisanmälningar	3	17	27

### *1.2.3 Verksamhetsgrenen tillstånd och normgivning*

Lotteriinspektionens uppgift är att ge förutsättningar för en väl fungerande spelmarknad samt minimera riskerna för sociala skadeverkningar. Myndighetens föreskrifter ska bidra till ett gott konsumentskydd.

Myndighetens arbete med tillståndsgivning påverkades av omställning av verksamheten. Under första halvåret fortsatte arbetet med tillståndsgivning

<sup>2</sup> Kristianstads tingsrätt dom 2018-06-11 i mål nr B 1177-17

enligt lotterilagen avseende rikslotterier, värdeautomatspel, restaurangkasinospel, förströelsespel, typgodkännande, bingospel över länsgränserna och bingospel där vinsten överstiger ett prisbasbelopp, varuspel, innehavstillstånd och penningautomatspel.

Lotteriinspektionen påbörjade i augusti arbetet med att handlägga licensansökningar enligt spellagen inom främst statligt spel, kommersiellt spel online och vadhållning men även landbaserade kasinon, allmännyttan och bingospel. Förutom en omfattande omfördelning av resurser krävdes utveckling av arbetet med tillståndsgivningen och inhämtande av kunskap för att hantera, bedöma och besluta det stora antalet ansökningar om licens som har lämnats in till myndigheten.

Enligt spellagen ska allt bingospel prövas av Lotteriinspektionen och från 2019 av Spelinspektionen. En stor del av tillståndsgivning för bingospel hanterades tidigare hos Länsstyrelserna. Förberedelser för detta övertagande genomfördes i samarbete med Länsstyrelsen. Ansökningar lämnades till Lotteriinspektionen/Spelinspektionen från och med den 1 november.

För att en anordnare av lotterier som omfattas av lagen (2017:630) om åtgärder mot penningtvätt och finansiering av terrorism ska få tillhandahålla lotterier genom ombud, måste ombudet vara registrerat hos Lotteriinspektionen. Anordnaren ska ansöka om registrering av ombudet hos Lotteriinspektionen.

Anordnare som den 1 augusti 2017 sålde lotter genom ombud och ville fortsätta att erbjuda lotterier genom samma ombud behövde ansöka om registrering av ombudet senast den 2 februari hos Lotteriinspektionen. Under året beslutade myndigheten om drygt 6 600 ansökningar om registrering av ombud.

### *Årets tillståndsgivning i siffror*

Antalet ansökningar avseende lotterilagen och spellagen var 2 704 stycken, en ökning jämfört med 2017 (se tabell 5). Antalet gällande tillstånd vid årets slut minskade något jämfört med 2017. Under året infördes nya regler för registrering av ombud. Antalet ansökningar för registrering av ombud var 7 317 stycken (se tabell 6).

Tabell 5. Sammanfattning av tillståndsgivningens resultat. Antal tillstånd är gällande tillstånd den sista december aktuellt år.

Totalt antal	2018	2017	2016
Ansökningar	2 704	902	1 076
Bifall	2 333	926	1 038
Avslag	1	9	26
Antal gällande tillstånd per 31/12 2018	2 212	2 443	2 504

Det fanns ansökningar som kom in kort tid innan årsskiftet och som ännu inte avgjorts, vilket gjorde att antalet bifall och antalet avslag inte stämde med antalet ansökningar.

Tabell 6. Sammanfattning av registrering av ombud.

Totalt antal	2018
Ansökningar om registrering av ombud	7 317
Bifall om registrering av ombud	6 601

Registrering av ombud infördes från 2018.

Avgifterna täckte kostnaderna per beslut för tillståndsgivningen avseende lotterilagen och spellagen (se tabell 7). Resultatet var 3 697 kronor per beslut, vilket var ett högre resultat än 2017. En anledning till ett ökat resultat var ett högre avgiftsuttag och ökad mängd av ansökningar som kom in under hösten.

Tabell 7. Avgifter och kostnader per beslut i kronor.

Avgifter och kostnader	2018	2017	2016
Antal beslut	8 935	935	1 064
Avgift per beslut	6 601	7 250	6 196
Kostnad per beslut	2 904	8 923	7 247
Resultat per beslut	3 697	-1 673	-1 051

Tabellen visar avgifter som Lotteriinspektionen har tagit ut för ansökningar avseende lotterilagen, inkomsttitel 9455.

Ärendebalans är antalet öppna ärenden den sista december och antalet dagar sedan ärendet blev registrerat av myndigheten. Öppna ärenden var 418 och av dessa hade 31 kommit in inom 30 dagar före årsskiftet. Av dessa 418 öppna ärenden var 387 äldre än 30 dagar. De flesta av de ärenden som var äldre än 90 dagar avsåg ansökningar om licens enligt den nya spellagen. Handläggningstiderna har ökat för de ansökningar som avser spellagen. Det beror på att prövning är mer omfattande och komplex jämfört med tidigare års handläggning av tillstånd enligt lotterilagen.



Tabell 8. Ärendebalans.

Ärendebalans	2018	2017	2016
Upp till 30 dagar	31	24	52
31-60 dagar	196	5	7
61-90 dagar	140	3	3
Mer än 90 dagar	51	9	4
Totalt	418	41	66

I den redovisade ärendebalansen ingår inte registrering av ombud.

## Normgivning

### *Föreskrifter och allmänna råd*

Under andra halvåret meddelade Lotteriinspektionen föreskrifter med stöd av spelförordningen för att komplettera regleringen i spellagen och spelförordningen enligt följande.

I juli beslutade Lotteriinspektionen om föreskrifter om ansökan om licens (LIFS 2018:1), föreskrifter och allmänna råd om spelansvar (LIFS 2018:2), föreskrifter om undantag från kravet på registrering (LIFS 2018:3), föreskrifter och allmänna råd om statligt lotteri och lotteri för allmännyttiga ändamål (LIFS 2018:4), föreskrifter och allmänna råd om vadhållning och onlinespel (LIFS 2018:5), föreskrifter och allmänna råd om landbaserat kommersiellt spel (LIFS 2018:6), föreskrifter och allmänna råd om spel på fartyg i internationell trafik (LIFS 2018:7), samt tekniska föreskrifter och allmänna råd om ackreditering av organ för den som ska kontrollera, prova och certifiera spelverksamhet (LIFS 2018:8).

I september beslutade Lotteriinspektionen om föreskrifter och allmänna råd om tekniska krav på värdeautomater och automatiserat kasinospel samt ackreditering av organ för den som ska kontrollera, prova och certifiera värdeautomater och automatiserat kasinospel (LIFS 2018:10). Lotteriinspektionen beslutade även om föreskrifter och allmänna råd om spel på kasino och värdeautomatspel (LIFS 2018:9). Dessa föreskrifter justerades genom beslut den 17 oktober.

I november beslutade Lotteriinspektionen om föreskrifter och allmänna råd om åtgärder mot penningtvätt och finansiering av terrorism (LIFS 2018:11) och föreskrifter om avgifter för tillsyn (LIFS 2018:12).

I huvudsak träder föreskrifterna i kraft den 1 januari 2019 men ska tillämpas på ansökningar om licens som lämnas in till Lotteriinspektionen efter den



1 augusti och som avser tid efter den 1 januari 2019. Genom föreskrifterna upphävdes de föreskrifter som meddelats av Lotteriinspektionen med stöd av lotteriförordningen (1994:1451).

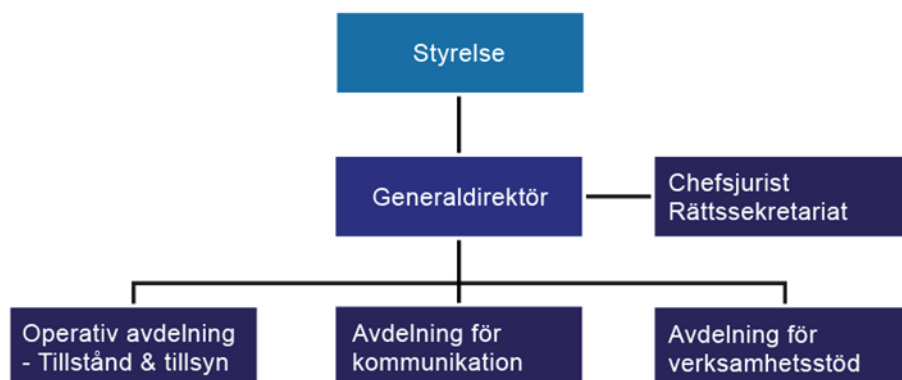
### 1.3 Uppdrag i regleringsbrevet

Ett uppdrag var att myndigheten ska bidra till regeringens satsning på moderna beredskapsjobb i staten som införs successivt fr.o.m. 2017 och som syftar till att sysselsätta minst 5 000 personer år 2020. I augusti anställde Lotteriinspektionen en person för att bidra till denna satsning på moderna beredskapsjobb.

### 1.4 Organisation

Lotteriinspektionen leds av en styrelse. Generaldirektören Camilla Rosenberg är myndighetschef. Styrelsens ledamöter utses av regeringen och generaldirektören ingår i styrelsen. Styrelsen beslutar om Lotteriinspektionens verksamhetsplan och andra övergripande frågor som budgetunderlag, föreskrifter, riktlinjebeslut, remissvar av större betydelse och rapporter samt principiellt viktiga beslut som rör nya lotterier och spel.

Lotteriinspektionens organisation:



## 1.5 Personal

Lotteriinspektionen ska verka för en långsiktig och god personalförsörjning med en ändamålsenlig kompetens.

Lotteriinspektionens mål för kompetensutveckling är att utbilda enskilda medarbetare på områden som anges i verksamhetsplanen och som ingår i medarbetarnas arbetsuppgifter samt att utveckla myndighetens samlade kompetens. Kvinnor och män ska få lika möjligheter till utveckling i arbetet. Detta gäller både det egna arbetsområdet och vidareutveckling inom övergripande områden.

Lotteriinspektionen genomförde särskilda insatser för att utveckla större delen av personalens kompetens när det gäller projektarbete, engelska och tillsynsarbete. Dessutom uppdaterades personalen om ny lagstiftning. Även myndighetens styrelse, med tre nya ledamöter, utbildades i spelfrågor och lotteri- och spellagen.

Under året avslutade 8 personer sin anställning och 21 nya medarbetare anställdes. Vid rekrytering eftersträvade Lotteriinspektionen mångfald ur alla aspekter. Lotteriinspektionen hade 58 anställda vid årets slut jämfört med 45 anställda vid årets början. Av de 58 anställda var 38 kvinnor (66 procent) och 20 män (34 procent). Dessutom fanns det cirka 40 behovsanställda kontrollanter runt om i landet som var anställda med stöd av anställningsförordningen (1994:373). Medellönen för de anställda (generaldirektörens och kontrollanternas lön/arvode är inte medräknade) var vid årets utgång 39 349 kronor per månad. Den genomsnittliga åldern var 45 år.

Tabell 9. Sjukfrånvaro

Sjukfrånvaro	2018	2017	2016
<i>Könsfördelning</i>			
Kvinnor	1,6 %	2,2 %	6,5 %
Män	2,0 %	1,3 %	2,4 %
<i>Åldersfördelning</i>			
30–49 år	1,8 %	1,7 %	2,6 %
50<	1,5 %	2,1 %	-
Totalt	1,7 %	1,9 %	5,1 %

Sjukfrånvaron i procent av den sammanlagda ordinarie arbetstiden. Andra ålderskategorier redovisas inte då antal medarbetare inom dessa kategorier understiger tio.

Sjukfrånvaron (tabell 9) för Lotteriinspektionen var totalt 1,7 procent av den ordinarie arbetstiden. Detta kan jämföras med 1,9 procent 2017. I åldersgruppen 30-49 år var sjukfrånvaron för året 1,8 procent vilket var något högre än 2017. Den totala sjukfrånvaron som var sammanhängande i en period om 60 kalenderdagar eller mer var som 2017 noll.

## 1.6 Internt arbete

Lotteriinspektionen genomförde ett omfattande internt arbete inför omställning av myndigheten i samband med införandet av licensprovning. I ett övergripande projekt arbetades fram nya processer, ansökningsblanketter och vägledningar för hur ansökan om licens skulle gå till. Parallellt med detta arbetade myndigheten med att ta fram föreskrifter för att reglera förutsättningarna för licensansökningarna. Dessutom utvecklade myndigheten ett systemstöd för att kunna ta emot licensansökningar från den 1 augusti. Myndigheten utökade även sina lokaler efter sommaren. I samband med omställningen av organisationen beslutade myndigheten om en ny arbets- och delegationsordning.

Lotteriinspektionen utvecklade det nationella registret för självavstängning av spelare, Spelpaus.se (spellagen 2018:1138, 14 kap. 12 §). Spelpaus.se möjliggör att en spelare centralt kan stänga av sig hos alla licenshavare från allt spel som kräver registrering. Varje gång en spelare försöker registrera sig eller logga in måste licenshavaren kontrollera spelarens status (avstängd eller ej) mot Spelpaus.se och neka registrering, alternativt spel, om spelaren är avstängd. Registret möjliggör också för aktören att kontrollera att direktutskick av spelreklam inte riktas mot spelare som stängt av sig.

Lotteriinspektionen anpassade inför den 1 januari 2019 myndighetens diarie- och dokumenthanteringssystem och ekonomisystem till omregleringen av spelmarknaden, förändring inom organisationens arbete och myndighetens nya namn Spelinspektionen. En grafisk profil togs fram för det nya namnet med ny logotyp, nya mallar för beslut och andra dokument.

Lotteriinspektionen fortsatte arbetet med utveckling av it-stöd för vandels- och lämplighetsprovning avseende ombudsprovningen i samband med införandet av den nya regleringen för penningtvätt.

Lotteriinspektionen anpassade verksamheten inför införandet av ny dataskyddsförordning. Nya rutiner togs fram och genomgång av processer och system avseende hantering av personuppgifter genomfördes.

Arbetet med intern styrning och kontroll fortsatte. Resultatet var sammantaget bra och den goda kvaliteten i myndighetens arbete har förbättrats och säkerställts. Arbetet utgår från riskanalyser för att hantera konsekvenserna om en händelse inträffar i de interna processerna.

## 2 Finansiell redovisning

Lotteriinspektionens verksamhet finansieras genom anslag. Anslaget för året var till 72,3 miljoner kronor. Anordnarna får betala avgifter för ansökningar om tillstånd, kontroll och tillsyn. Dessa avgifter redovisas mot inkomsttitel 9455 lotteriavgifter. Avgifter för utbildning får Lotteriinspektionen använda i verksamheten.

Tabell 10. Resultat avgiftsbelagd verksamhet

Verksamhet, tkr	2018	2017	2016	Budget 2018	Ack +/- t.o.m. 2018	Ack +/- t.o.m. 2017	Ack +/- t.o.m. 2016
<i>Kontroll och tillsyn</i>							
Intäkter	14 923	24 497	22 893	22 000	441 461	426 538	402 041
Kostnader	13 733	22 348	23 154	22 000	442 717	428 984	406 636
Resultat	1 190	2 149	-261	0	-1 256	-2 446	-4 595
<i>Tillstånd och normgivning</i>							
Intäkter	58 979	6 779	6 592	20 000	209 471	150 492	143 713
Kostnader	25 950	8 343	7 711	12 000	192 041	166 091	157 748
Resultat	33 029	-1 564	-1 119	8 000	17 430	-15 599	-14 035
<i>Totalt</i>							
Intäkter	73 902	31 276	29 485	42 000	650 932	577 030	545 754
Kostnader	39 683	30 691	30 865	34 000	634 758	595 075	564 384
Resultat	34 219	585	-1 380	8 000	16 174	-18 045	-18 630

Det ackumulerade resultatet är beräknat från 1997. Tabellen visar avgifter som Lotteriinspektionen har tagit ut för ansökningar och tillsyn, inkomsttitel 9455. Budgeten redovisas enligt tabell i myndighetens regleringsbrev.

Lotteriinspektionen levererade 73,9 miljoner kronor i avgifter till statskassan. Samtliga belopp i resultatredovisningen är angivna i tusental kronor om inget annat anges. Den avgiftsbelagda verksamheten gav totalt ett ekonomiskt överskott på 34,2 miljoner kronor (tabell 10).

Verksamheten kontroll och tillsyn gav ett positivt resultat med 1,2 miljoner kronor, en minskning från föregående år med cirka 1,0 miljoner kronor.

Både avgiftsuttag och kostnader minskade. Förändringen berodde på att myndigheten omfördelade resurser mot licensgivning under hösten.

Tillstånd och normgivning gav ett resultat på 33,0 miljoner kronor. Avgiftsuttaget ökade till följd av antalet licenser som kom in med anledning av den nya regleringen från 1 januari 2019. Kostnaderna ökade då myndigheten lade mer resurser på området, vilket även förklarar skillnaden mot budget.

Kostnaderna för hela verksamheten ökade jämfört med 2017, 59,6 miljoner kronor jämfört med 47,6 miljoner kronor. Ökningen jämfört med budget beror på omställning av myndigheten och den kommande nya regleringen.

Kostnaden för arbete mot illegalt spel var 6,3 miljoner kronor, vilket var något högre än 2017, då kostnaden var 6,0 miljoner kronor.

Den informations- och utbildningsverksamhet som Lotteriinspektionen bedriver på eget initiativ finansieras genom tilldelat anslag. Kostnaden var 13,6 mnkr (enligt regleringsbrevet får den vara högst 15,0 miljoner kronor). Detta var en ökning jämfört med 2017, då kostnaden var 11,0 miljoner kronor. Ökningen berodde på omfattande informationsgivning i samband med omregleringen av spelmarknaden.

Kostnaden för den administrativa ledningen uppgår till 13,0 miljoner kronor<sup>3</sup>, en ökning jämfört med 2017 då kostnaden var 12,6 miljoner kronor och 2016, då kostnaden var 11,8 miljoner kronor.

---

<sup>3</sup> Här ingår lön och sociala avgifter för styrelsen, generaldirektören, rättssekretariatet och avdelningen för verksamhetsstöd. Vid utgången av året bestod den administrativa ledningen av sex styrelseledamöter, tre chefer med personalansvar och sexton medarbetare.

## 2.1 Resultaträkning

Tkr	Not	2018-01-01- 2018-12-31	2017-01-01- 2017-12-31
<b>Verksamhetens intäkter</b>			
Intäkter av anslag	1	59 610	47 562
Intäkter av avgifter och andra ersättningar	2	6	117
Finansiella intäkter		16	8
Summa		59 632	47 687
<b>Verksamhetens kostnader</b>			
Kostnader för personal	3	-37 432	-34 435
Kostnader för lokaler		-4 182	-3 631
Övriga driftskostnader	4	-17 234	-9 107
Finansiella kostnader		-64	-42
Avskrivningar och nedskrivningar		-720	-472
Summa		-59 632	-47 687
<b>Verksamhetsutfall</b>		0	0
<b>Uppbördsverksamhet</b>			
Intäkter av avgifter m.m. som inte disponeras av Lotteriinspektionen	5	73 902	31 276
Medel som tillförts statsbudgeten från uppbördsverksamhet		-73 902	-31 275
Saldo		0	1
<b>Årets kapitalförändring</b>	6	0	1

## 2.2 Balansräkning

TILLGÅNGAR, tkr	Not	2018-12-31	2017-12-31
<b>Immateriella anläggningstillgångar</b>			
Rättigheter och andra immateriella tillgångar	7	909	189
<b>Materiella anläggningstillgångar</b>			
Förbättringsutgifter på annans fastighet	8	65	130
Maskiner, inventarier, installationer m.m.	9	380	679
Summa		445	809
<b>Kortfristiga fordringar</b>			
Kundfordringar		0	2
Fordringar hos andra myndigheter		1 569	848
Övriga kortfristiga fordringar	10	1 397	3 137
Summa		2 966	3 987
<b>Periodavgränsningsposter</b>			
Förutbetalda kostnader	11	1 023	1 061
Övriga upplupna intäkter		0	220
Summa		1 023	1 281
<b>Avräkning med Statsverket</b>			
Avräkning med Statsverket	12	-6 545	-6 866
<b>Kassa och bank</b>			
Behållning räntekonto i Riksgäldskontoret	13	23 347	8 578
Summa		23 347	8 578
<b>SUMMA TILLGÅNGAR</b>		<b>22 145</b>	<b>7 978</b>
<b>KAPITAL OCH SKULDER</b>			
<b>Myndighetskapital</b>			
Balanserad kapitalförändring	14	7	6
Kapitalförändring enligt resultaträkningen	6	0	1
Summa		7	7
<b>Avsättningar</b>			
Avsättningar för pensioner och liknande förpliktelser	15	0	0
<b>Skulder m.m.</b>			
Lån i Riksgäldskontoret	16	1 296	775
Kortfristiga skulder till andra myndigheter		1 050	818
Leverantörsskulder	17	5 993	2 831
Övriga kortfristiga skulder		728	568
Summa		9 067	4 992
<b>Periodavgränsningsposter</b>			
Upplupna kostnader	18	4 136	2 979
Övriga förutbetalda intäkter	19	8 935	0
Summa		13 071	2 979
<b>SUMMA KAPITAL OCH SKULDER</b>		<b>22 145</b>	<b>7 978</b>

### 2.3 Anslagsredovisning

Anslag	Ingående överföringsbelopp	Årets tilldelning enl. regleringsbrev	Indragning	Totalt disponibelt belopp	Utgifter	Utgående överföringsbelopp
Anslag 15:1	3 805	72 284	-2 307	73 782	59 576	14 206

Inkomsttitel	Beräknat belopp	Inkomster
9455 Lotteriavgifter	42 000	73 902

Skillnaden mellan utgifter enligt anslagsredovisning och resultaträkning beror på anslagsavräkningen för semesterskulden före 2009. Indragningen avser anslagssparande för 2017. Årets tilldelning av anslag är enligt regleringsbrevet förenat med villkor enligt nedan.

Område	Tilldelning	Kostnader
Information	15 000	13 628



*Sammanställning av väsentliga uppgifter*

Lotteriinspektionen (LI), 2018-12-31

	2018	2017	2016	2015	2014
Beviljad låneram i Riksgäldskontoret	6 000	6 000	8 000	8 000	8 000
Utnyttjad låneram i Riksgäldskontoret	1 296	775	1 036	744	1 159
Beviljade kontokrediter i Riksgäldskontoret	4 400	4 400	4 400	4 400	4 400
Utnyttjade kontokrediter i Riksgäldskontoret	0	0	0	0	0
Ränteintäkter på räntekonto*	16	0	0	2	43
Räntekostnader på räntekonto*	64	42	42	14	0
Avgifter som LI inte disponerar					
Avgiftsintäkter, beräknat belopp	42 000	33 000	30 000	34 000	30 000
Avgiftsintäkter, faktiskt utfall	73 902	31 276	29 485	30 327	29 010
Avgifter som LI disponerar					
Avgiftsintäkter, beräknat belopp	-	-	-	-	-
Avgiftsintäkter, faktiskt utfall	6	117	34	30	98
Beviljad anslagskredit	1 523	1 498	1 479	1 460	1 453
Utnyttjad anslagskredit	0	0	0	0	0
Utgående anslagssparande	14 206	3 805	4 796	3 992	3 304
Antal årsarbetskrafter	44,9	39,5	41,6	39,0	42,0
Medelantal anställda	49,0	46,7	45,7	44,0	45,3
Ungefärligt antal kontrollanter	40	50	50	50	50
Driftskostnad per årsarbetskraft	1 308	1 194	1 094	1 170	1 096
Att driftskostnad per årsarbetskraft ökat beror på höga kostnader för förberedelser inför omställningen av spelmarknaden samt namnbyte på myndigheten					
Årets kapitalförändring	0	1	6	-7	1
Balanserad kapitalförändring	7	6	0	7	6

\*Ränteintäkter och räntekostnader på räntekontot stämmer inte överens med finansiella intäkter och kostnader i resultaträkningen då det finns poster som beror på negativa räntor under 2018.

## 2.4 Noter och tilläggsupplysningar

Alla belopp är angivna i tusental kronor där inte annat anges. Nedan anges jämförelsetal för 2017 inom parentes eller i den högra kolumnen.

Årsredovisningen är upprättad i enlighet med förordningen (2000:605) om årsredovisning och budgetunderlag. Lotteriinspektionens redovisning följer god redovisningssed enligt Ekonomistyrningsverkets föreskrifter och allmänna råd till 2 kap. 5–6 §§ i ovan nämnda förordning, respektive allmänna råd till 6 § förordningen (2000:606) om myndigheters bokföring.

Regeringen beslutade i regleringsbrevet att Lotteriinspektionens utbildningsverksamhet ska finansieras med avgifter. Inom ramen för full kostnadstäckning får Lotteriinspektionen själv besluta om grunderna för avgiftssättningen, utom i de fall som avses i 15 § avgiftsförordningen (1992:191).

Vid en jämförelse av intäkterna i de finansiella delarna och resultatredovisningen är det viktigt att notera att även uppbördsintäkterna redovisas som intäkter i resultatredovisningen.

### *Tillämpade redovisnings- och värderingsprinciper*

Såväl materiella som immateriella anläggningstillgångar med en beräknad livslängd på minst tre år och med ett anskaffningsvärde på minst ett halvt prisbasbelopp, finansieras med lån hos Riksgäldskontoret.

Förbättringsutgifter på annans fastighet finansieras med lån hos Riksgäldskontoret om de är större än 100 000 kronor och den återstående hyrestiden är minst tre år. Enstaka inventarier av litet värde ska finansieras med lån hos Riksgäldskontoret om de ingår i en fungerande enhet vars totala värde överstiger ett halvt prisbasbelopp (exklusive moms). Detta gäller inte efterkommande kompletteringar som understiger ett halvt prisbasbelopp.

Anläggningstillgångar värderas till anskaffningsvärde. Avskrivningstiden ska motsvara den ekonomiska livslängden. Avskrivningarna görs linjärt på följande sätt:

Programvaror, licenser och konsulttimmar	3 år
Servrar och hårdvara	3 år
Bilar	3 år
Kontorsmaskiner	5 år
Möbler	10 år

Investeringar i annans fastighet skrivs av på samma tid som den återstående tiden på gällande hyreskontrakt 3-10 år

Övriga datorer beräknas ha en livslängd mindre än tre år, varför de kostnadsförs vid inköpet.

Lotteriinspektionen bedömer osäkra fordringar löpande. Fordringar bokförs som befarade förluster när Lotteriinspektionen vidtar indrivningsåtgärder. En osäker fordran är en konstaterad förlust när Lotteriinspektionen fått besked om att företaget gått i konkurs eller att fordringen är över ett år.

Brytdagen för samtliga myndigheter för 2018 är fastställd till den 5 januari. Fakturor som gäller det gamla året och som anländer till Lotteriinspektionen efter brytdagen bokförs som periodavgränsningsposter om de överstiger 10 000 kronor och inte gäller återkommande räkningar som t.ex. telefon, städning eller andra månadskostnader.

*Styrelsens ersättning, förmåner och andra styrelseuppdrag*

Under budgetåret betalades följande ersättningar och förmåner till styrelsen och ledande befattningshavare.

Rosenberg, Camilla, generaldirektör  
Skattepliktiga ersättningar 1 068 000 kr  
Förmåner 0 kr  
Övriga styrelseuppdrag: inga

Håkansson, Per, styrelseordförande  
Skattepliktiga ersättningar 75 752 kr  
Förmåner 0 kr  
Övriga styrelseuppdrag: inga

Ahnmé Kågerman Britta, styrelseledamot  
Skattepliktiga ersättningar 36 240 kr  
Förmåner 0 kr  
Övriga styrelseuppdrag: inga

Berggren Henrik, styrelseledamot  
Skattepliktiga ersättningar 6 559 kr  
Förmåner 0 kr  
Övriga styrelseuppdrag: Djurgården Fotboll AB

Heyman, Pia, styrelseledamot  
Skattepliktiga ersättningar 18 751 kr  
Förmåner 0 kr  
Övriga styrelseuppdrag: Bolagsverkets insynsråd

Oscarsson, Patrik, styrelseledamot  
Skattepliktiga ersättningar 18 751 kr  
Förmåner 0 kr  
Övriga styrelseuppdrag: inga

Tunudd, Madelaine, styrelseledamot  
Skattepliktiga ersättningar 19 634 kr  
Förmåner 0 kr  
Övriga styrelseuppdrag: inga

Wall, Håkan, styrelseledamot  
Skattepliktiga ersättningar 25 491 kr  
Förmåner 0 kr  
Övriga styrelseuppdrag: inga

*Noter*

1. Årets anslagsutfall 59,6 mnkr (2017: 47,6 mnkr), understiger de tilldelade medlen för budgetåret med 12,7 mnkr och det utgående anslagssparandet uppgår till 14,2 mnkr.
2. Intäkter av avgifter och andra ersättningar består av avgifter enligt 4 § avgiftsförordningen, 6 tkr (2017: 14 tkr).
3. Lönekostnaderna exklusive arbetsgivaravgifter, pensionspremier och andra avgifter enligt lag och avtal uppgår till 24 550 tkr (2017: 22 312 tkr).

4. Posten övriga driftskostnader	2018	2017
Inköp av tjänster	11 759	5 239
Resor, information och kontrollkostnader	539	708
Inköp av varor	2 783	1 495
Övrigt	2 153	1 665
Summa	17 234	9 107

Att posten är högre än tidigare år beror på förberedelser inför omställningen av spelmarknaden samt namnbyte på myndigheten.

5. Intäkter av avgifter m.m. som inte disponeras av Lotteriinspektionen

Verksamhet, tkr	2018	2017	Budget enl. regleringsbrev 2018
<i>Kontroll och tillsyn</i>			
Intäkter	14 923	24 497	22 000
Kostnader	13 733	22 348	22 000
Resultat	1 190	2 149	0
<i>Tillstånd och normgivning</i>			
Intäkter	58 979	6 779	20 000
Kostnader	25 950	8 343	12 000
Resultat	33 029	-1 564	8 000
<i>Totalt</i>			
Intäkter	73 902	31 276	42 000
Kostnader	39 683	30 691	34 000
Resultat	34 219	585	8 000

6. Årets kapitalförändring	2018	2017
Periodiseringar	0	0
Befarade kundförluster	0	1
Summa	0	1

7. Immateriella anläggningstillgångar	2018	2017
IB anskaffningsvärde	5 705	5 540
Årets inköp	997	165
- Avgår utrangering	-972	-59
UB ackumulerat anskaffningsvärde	5 730	5 646
IB ackumulerade avskrivningar	5 516	5 493
Årets avskrivningar	277	23
- Avgår utrangering	-972	-59
UB ackumulerade avskrivningar	4 821	5 457
Bokfört värde	909	189

Utgående balans 2017 skiljer mot ingående balans 2018 vilket beror på en felaktig bokföring under 2017. Saldot för posten är detsamma.

8. Förbättringsutgifter på annans fastighet	2018	2017
IB anskaffningsvärde	648	648
Årets inköp	0	0
- Avgår utrangering	0	0
UB anskaffningsvärde	648	648
IB ackumulerade avskrivningar	518	454
Årets avskrivningar	65	65
- Avgår utrangering	0	0
UB ackumulerade avskrivningar	583	518
Bokfört värde	65	130
9. Maskiner, inventarier, installationer m.m.	2018	2017
IB anskaffningsvärde	5 380	5 400
Årets inköp	78	240
- Avgår utrangering	-3 112	-260
UB anskaffningsvärde	2 346	5 380
IB ackumulerade avskrivningar	4 701	4 547
Årets avskrivningar	377	384
- Avgår utrangering	-3 112	-230
UB ackumulerade avskrivningar	1 966	4 701
Bokfört värde	380	679
10. Övriga kortfristiga fordringar	2018	2017
Statliga bolagen, kontrollavgifter	1 127	2 608
Rikslotterier, kontrollavgifter	264	515
Kasino- och automatspel, kontrollavgifter	103	106
Spel på båtar	0	5
Osäkra fordringar	-97	-97
Summa	1 397	3 137

11. Förutbetalda kostnader består av	2018	2017
Förutbetalda hyror	1 023	1 006
Förutbetalda konsultkostnader	0	55
Summa	1 023	1 061
12. Avräkning med Statsverket	2018	2017
Uppbörd		
Ingående balans	-3 397	-3 683
Redovisat mot inkomsttitel	-73 902	-31 275
Medel från räntekonto som tillförts inkomsttitel	-524	-64
Uppbördsmedel som betalats till icke räntebärande flöde	85 114	31 625
Skulder avseende uppbörd	7 291	-3 397
Anslag i räntebärande flöde		
Ingående balans	-3 805	-4 796
Redovisat mot anslag	59 576	47 610
Anslagsmedel som tillförts räntekonto	-72 284	-49 936
Återbetalning av anslagsmedel	2 307	3 317
Skulder avseende anslag i räntebärande flöde	-14 206	-3 805
Fordran avseende semesterlöneskuld som inte har redovisats mot anslag		
Ingående balans	336	384
Redovisat mot anslag under året enligt undantagsregeln	34	-48
Fordran avseende semesterlöneskuld som inte har redovisats mot anslag	370	336
Summa avräkning med Statsverket	-6 545	-6 866
13. Behållning räntekonto	2018	2017
Anslagsmedel	23 347	8 578
Varav kortsiktigt likviditetsbehov	8 047	4 398
Beviljad kreditram på räntekonto	4 400	4 400

14. Förändring av myndighetskapitalet

	2018	Kapitalförändring enligt resultaträkning	Summa
Utgående balans 2017	7		7
Rättelser	0		0
Ingående balans 2018	7		7
Föregående års kapitalförändring	-7	7	0
Årets kapitalförändring		0	0
Summa årets förändring		0	0
Utgående balans 2017	7	7	7

15. Avsättningar	2018	2017
Ingående avsättning	0	111
Årets pensionskostnad	0	-111
Årets pensionsutbetalningar	0	0
Utgående avsättning	0	0

16. Lån i Riksgäldskontoret	2018	2017
Beviljad låneram	6 000	6 000
Ingående balans	775	1 036
Nya lån	1 241	240
Årets amorteringar	-720	-501
Summa	1 296	775

17. Leverantörsskulder avser	2018	2017
Atea Sverige AB	1 315	238
Cybercom Sverige AB	1 143	664
Granath	725	0
Nethouse Sverige AB	584	0
Unit4 Agresso	360	121
Kinnarps Mälardalen AB	327	22
Britt Eskilstuna AB (tidigare Invid)	315	263
Profeel Sweden AB	290	0
Dafo Brand AB	142	16
Familjen Pangea	122	0
EY Ernst & Young AB	115	0
Advania	54	0
Semantix Eqvator AB	53	0
Övriga skulder	448	1 507
Summa	5 993	2 831

Att posten är högre än tidigare år beror på förberedelser inför omställningen av spelmarknaden samt namnbyte på myndigheten.



18. Periodavgränsningsposten består av	2018	2017
Periodiserade komptimmar inkl. soc. avg.	193	161
Periodiserade arvoden, utbetalas jan-19		
inkl soc. Avg	108	192
Periodiserade retroaktiva löner	284	64
Trygghetsstiftelsen, TA-medel	452	380
Revision	100	100
Periodiserad leverantörsskuld	269	26
Summa	4 136	2 979
19. Övriga förutbetalda intäkter består av	2018	2017
ansökningsavgifter för inkomna		
men ej beslutade ärenden	8 935	0
Summa	8 935	0

### 3 Ordlista

Anordnare/aktör	Den som har tillstånd från regeringen eller Lotteriinspektion att bedriva lotteriverksamhet brukar kallas anordnare. Ibland används även uttrycket aktör. Det kan också finnas andra aktörer än anordnaren på spelmarknaden, t.ex. serviceföretag och intresseorganisationer.
Förströrelsespelsautomat	En förströrelsespelsautomat är en spelautomat som inte ger vinst eller endast kan ge vinst i form av frispel, som t.ex. flipper- och bilspel. Lotteriinspektionen lämnar tillstånd till och utövar tillsyn över dessa spel enligt automatspelslagen. Spelet får anordnas av kommersiella företag.
Kontroll/tillsyn	Lotteriinspektionen utövar kontroll över den verksamhet som har ett beviljat tillstånd från regeringen eller från Lotteriinspektionen enligt bestämmelserna i lotterilagen, kasinolagen eller automatspelslagen. Tillsyn används som ett synonymt ord (men skiljs från central tillsyn).
LIFS	Lotteriinspektionens författningssamling.
Matchfixning	Spelrelaterade uppgjorda matcher.
Restaurangkasino	Till restaurangkasino räknas spelformerna roulett-, tärnings- och kortspel. Spelet får anordnas på restauranger av kommersiella företag.
Rikslotteri	Rikslotteri är ett lotteri som anordnas i flera län. Rikslotteri får anordnas av en svensk juridisk person som är en ideell förening och som huvudsakligen främjar ett allmännyttigt ändamål inom landet. Ibland används begreppet ”traditionellt lotteri” för de lotterier som förmedlas som papperslotter. Kommuner och länsstyrelser lämnar tillstånd till lotterier på lokal respektive regional nivå.
Typgodkännande	Typgodkännande krävs för att garantera spelarens säkerhet. Det gäller förslutna lotter och bingobrickor men avser även teknisk utrustning som används för insatser, vinstdragning eller kontroll av egentliga lotterier och bingospel.
Varuspelsautomat	En varuspelsautomat är en spelautomat som endast betalar ut vinst i form av varor som t.ex. klockor, nallar eller choklad. Vinstmöjligheten ska även helt eller delvis bero på slumpen. Tillstånd ges i samband med offentliga nöjeställningar som tivoli eller liknande.
Värdeautomat	En värdeautomat är en spelautomat som betalar ut vinst i form av värdebevis, spelpoletter eller liknande. Vinstmöjligheterna ska huvudsakligen bero på slumpen. Spelet får anordnas på restauranger med serveringstillstånd och i bingohallar. Spelet får anordnas av Svenska Spel.
Övriga tillståndsärenden	Bland övriga tillståndsärenden redovisas tillstånd i mindre mängd som innehavstillstånd av spelautomater, automatspel ombord på fartyg, varuspel och tillstånd till bingospel som ska anordnas i flera län eller med en högsta vinst som överstiger ett basbelopp.

2019-02-13

Diarienummer 18Li8848  
Årsredovisning 2018

Vi intygar att årsredovisningen ger en rättvisande bild av verksamhetens resultat samt av Lotteriinspektionens kostnader, intäkter och ekonomiska ställning.

Lotteriinspektionens styrelse, Strängnäs 2019-02-13

Per Håkansson  
Styrelsens ordförande

Camilla Rosenberg  
Generaldirektör

Britta Ahnmé Kågerman

Håkan Wall

Madelaine Tunudd

Pia Heyman

Patrik Oscarsson