

Årsredovisning 2024

Innehåll

Generaldirektören har ordet.....	4
Om Spelinspektionen	5
Spelmarknaden	7
Omsättningen på spelmarknaden	9
Antal licens- och tillståndshavare	9
Antal spelplatser och ombud	10
Svenskarnas spelvanor	11
Året i korthet	12
Spelinspektionens verksamhet.....	14
Styrelse och ledning	15
Avdelningar och verksamhet	15
Särskilda råd.....	16
Resultatredovisning	17
Regeringsuppdrag	17
Verksamhetsutveckling	17
Aktuella författningsändringar på spelområdet	17
Årets resultat	19
Verksamhetsområdet licens och tillstånd	20
Verksamhetsmål för området.....	20
Ansökningar om licens och tillstånd m.m.	21
Kostnad per licensområde/ärendeslag	22
Verksamhetsområdet tillsyn	23
Antal ärenden och handläggningstid	28
Avgifter och kostnader.....	28
Övrig myndighetsverksamhet	30
Prioriterade områden	31
Organisation och verksamhet	34
Kompetensförsörjning.....	35
Kompetensutveckling	36
Sjukfrånvaro	37
Myndighetsutveckling.....	37
Facklig samverkan	37
Hållbarhetsarbete.....	38
Intern styrning och kontroll	38
Förändring i organisationen	38
Riskanalys	38

Kommunikation	40
Domstolsprocesser.....	40
Riksrevisionens granskning av Spelinspektionen	41
Ekonomi	42
Finansiell redovisning	45
Resultaträkning.....	46
Balansräkning	47
Tilläggsupplysningar och noter	49
Styrelsens ersättning, förmåner och andra styrelseuppdrag.....	50
Noter	51
Sammanställning av väsentliga uppgifter.....	57

1 Generaldirektören har ordet

Spelinspektionens verksamhet har under året präglats av att myndigheten tilldelats ökat anslag för att stärka tillsynen över spelmarknaden generellt och utöka arbetet mot olaglig spelverksamhet och matchfixning. Det ökade anslaget har möjliggjort för Spelinspektionen att utöka de personella resurserna för att stärka tillsynen över spelmarknaden på olika områden. Tillsynen har skett genom dels förebyggande åtgärder med kartläggningar och dialog med branschen, dels genom inspektion. Spelinspektionen har också inlett ett arbete med att ta fram en lägesbeskrivning gällande olagligt spel online i Sverige i syfte att föreslå vilka ytterligare åtgärder som kan vidtas på området. Under andra halvåret har myndigheten påbörjat ett verksamhetsutvecklingsarbete som bland annat kommer att beakta de rekommendationer Riksrevisionen framför i sin granskningsrapport av effektiviteten i myndighetens tillsynsverksamhet.

Året har också präglats av arbetet med ett flertal regeringsuppdrag inom viktiga områden, bland annat om åtgärder för att motverka att spelkonton används för kriminell verksamhet, att stärka samarbetet med Finansinspektionen för att bekämpa olaglig spelverksamhet, att utveckla metoden för att beräkna kanaliseringsgraden på den svenska spelmarknaden samt att följa ungas spelande.

Spelregleringen är under fortsatt utveckling och under året har författningsändringar trätt ikraft om ökade möjligheter för licenshavarna att behandla personuppgifter inom ramen för en licenshavares arbete med spelansvar, skriftlighetskrav vid telefonförsäljning av spel samt ett ändrat tak för sanktionsavgiften vid överträdelser av penningtvättslagen som görs av en tillhandahållare av spel. Regeringen har till myndigheten även delegerat möjligheten att meddela föreskrifter om innehållet i de handlingsplaner som licenshavarna ska upprätta för att redovisa hur omsorgsplikten i spellagen ska fullgöras.

Spelinspektionen har under året beslutat om fyra föreskrifter. Dessa gäller ändringar i myndighetens föreskrifter och allmänna råd

om statligt lotteri och lotteri för allmännyttiga ändamål, ändringar i föreskrifter och allmänna råd för att motverka matchfixning, föreskrifter om dragning utanför spelsystem samt föreskrifter om nya avgifter för tillsyn.

Det nationella självavstängningsregistret Spelpaus.se fortsätter att vara ett viktigt verktyg för den som vill stänga av sig från registrerat spel i Sverige. Antalet avstängda personer i Spelpaus.se ökar stadigt och uppgick till cirka 120 000 personer vid årsskiftet.

Spelmarknaden är i dag inte densamma som vid tiden för omregleringen 2019. Nya betalningslösningar och innovativa spelformer driver utvecklingen inom branschen. Vi har att göra med en föränderlig omvärld, snabb teknisk utveckling i spelbranschen och myndigheten får nya erfarenheter genom tillsyn och samverkan. Detta ställer stora krav på att vi löpande anpassar vårt arbetssätt för att på bästa sätt uppnå målen för spelregleringen. Jag är övertygad om att myndigheten 2025 kommer att utföra sitt utökade uppdrag på ett sätt som både är effektivt och ökar tydligheten samt förståelsen för regleringen i branschen. Att spelandet fortsätter att öka bland unga är dock oroande för framtiden.

Camilla Rosenberg
Generaldirektör





2 Om Spelinspektionen

Spelinspektionen är en statlig myndighet som har till uppgift att säkerställa att spel om pengar i Sverige utövas lagligt, säkert och tillförlitligt. Spel om pengar ska omfattas av ett starkt konsumentskydd och ska inte kunna missbrukas för kriminell verksamhet. Negativa konsekvenser av spelandet ska minska och det ska råda hög säkerhet i spelen.

Det är viktigt att spel om pengar som sker i Sverige är licensierat. Spelinspektionen har det övergripande ansvaret för att bevilja licens och tillstånd samt utöva tillsyn över spelmarknaden. De bolag som är licensierade måste därför uppfylla de krav lagen ställer. Myndighetens tillsynsobjekt är både aktörer med licens, tillstånd eller registrering men också aktörer som bedriver olaglig spelverksamhet, det vill säga riktar spel mot den svenska marknaden utan nödvändig licens. Myndigheten ska verka för

en sund och säker utveckling inom tillsynsområdet och vid behov vidta eller föreslå åtgärder.

I Spelinspektionens uppdrag ingår att motverka matchfixning, olagligt spel samt penningtvätt och finansiering av terrorism. I myndighetens uppdrag ingår även att bevaka konsumenternas intressen och minska riskerna för de sociala skadeverkningar som spelande kan medföra. Spelinspektionen arbetar för en spelmarknad där utbudet av olagligt spel minimeras och där det finns ett starkt konsumentskydd.

Myndigheten ska även främja allmän kännedom om spellagstiftningen, följa och informera om utvecklingen på spelmarknaden samt bistå regeringen med det underlag som behövs inom spelområdet samt belysa skillnader mellan kvinnors och mäns spelande.

Året i siffror



71 %

av alla svenskar över 18 år har spelat om pengar 2024



27 848
miljoner kronor

är den totala omsättning på spel hos aktörer med svensk licens eller tillstånd 2024.



616

gällande
licenser och
tillstånd 2024



120 607

personer är avstängda
i Spelpaus.se



18

förbud har utfärdats
mot aktörer som
bedriver olagligt spel

71

anställda
medarbetare



22 män



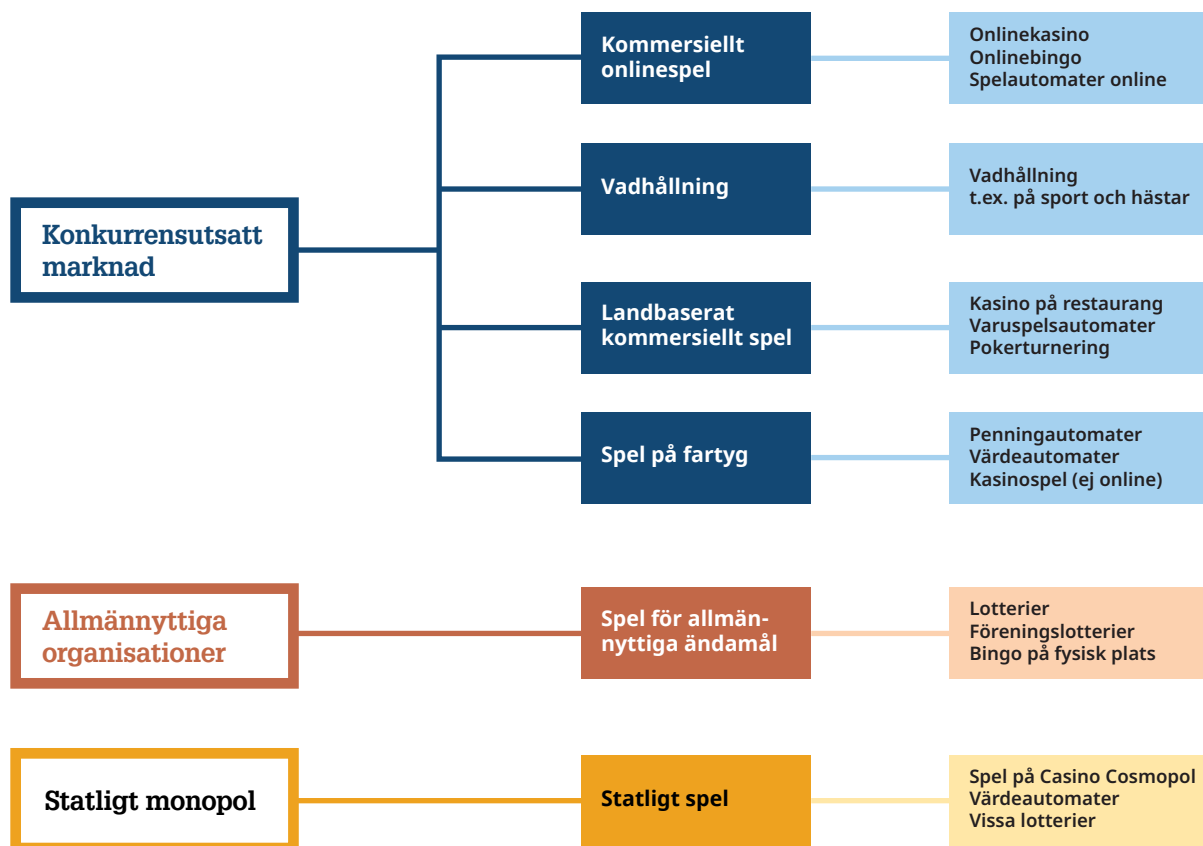
49 kvinnor

3

Spelmarknaden



Licenskategorier



Den svenska spelmarknaden är uppdelad i tre delar; en konkurrensutsatt del, en del för allmännyttiga föreningar och en del förbehållen staten. Inom de tre delmarknaderna finns olika typer av spelformer uppdelade på sex olika licenskategorier, statligt spel, allmännyttigt spel, kommersiellt onlinespel och vadhållning, landbaserat kommersiellt spel och spel på fartyg i internationell trafik.

De tio största licenshavarna står för 75 procent av den totala omsättningen på den licensierade spelmarknaden i Sverige. Kommersiellt onlinespel och vadhållning står för ca 60 procent av omsättningen.

Omsättningen i Sverige hos de olicensierade bolagen estimeras för 2023 till 2,5 miljarder kronor om man antar lika stor omsättning per besök på en webbsida med respektive utan svensk licens.¹

¹ Spelinspektionens slutredovisning av regeringsuppdraget, Den offentliga kontrollen över spelmarknaden, dnr 24Si254.

Omsättningen på spelmarknaden

Omsättningen (spelarnas insatser minus utbetalda vinster) för hela spelmarknaden uppgick 2024 till preliminärt cirka 27,8 miljarder kronor.

Detta är ökning i förhållande till föregående år då siffran låg på 27,1 miljarder kronor.

Tabell 1. Andel av omsättning 2024

Licenstyper och tillstånd	Omsättning i mnkr	Andel av omsättning i %
Spel för allmännyttigt ändamål	3 891	14 %
Spel förbehållet staten	5 882	21 %
Kommersiellt onlinespel och vadhållning	17 830	64 %
Landbaserat kommersiellt spel och fartyg i internationell trafik	245	1 %

Antal licens- och tillståndshavare

Antalet licens- och tillståndshavare uppgick i slutet av 2024 till 563. En aktör kan ha flera licenser och idag finns 616 utfärdade licenser (se tabell 2).

Under de senare åren har antalet licenshavare minskat något. Antalet tillståndshavare har dock ökat kraftigt på grund av införandet av krav på tillstånd 1 juli 2023 för att tillhandhål-

la spelprogramvara till vissa licenshavare (se tabell 3).

Sedan 1 juli 2023 ges inga licenser till spelplatser för värdeautomatsspel, landbaserat kommersiellt spel och spel på fartyg i internationell trafik. Därav den stora minskningen av antalet licenser för dessa licenskategorier (se tabell 4).

Tabell 2. Antal licens- och tillståndshavare, antal gällande licenser/tillstånd per typ av licens/tillstånd

Typ av licens eller tillstånd	Licenshavare	Gällande licenser
Innehavstillstånd	4	4
Tillstånd för spelprogramvara	189	189
Allmännytt, bingo	230	230
Allmännytt, lokalt poolspel	3	3
Allmännytt, lotteri	48	48
Fartyg i internationell trafik	2	2
Kommersiellt onlinespel och vadhållning	68	114
Landbaserat, kasinospel	13	19
Landbaserat, kortspel i turneringsform	1	1
Landbaserat, varuspel	3	3
Statligt spel, kasino	1	1
Statligt spel, lotteri och värdeautomater	1	2
Summa	563	616

Tabell 3. Utvecklingen av antalet licens- och tillståndshavare

Typ av licens- eller tillstånd	2024	2023	2022
Spel för allmännyttigt ändamål	281	285	284
Spel förbehållet staten	2	2	2
Kommersiellt onlinespel och vadhållning	68	69	69
Landbaserat kommersiellt spel och fartyg i internationell trafik	19	21	22
Spelprogramvara och innehavstillstånd	193	170	4
Övrigt	0	7	26
Totalt	563	554	407

Tabell 4. Utvecklingen av antalet licenser/tillstånd

Typ av licens eller tillstånd	2024	2023	2022
Spel för allmännyttigt ändamål	281	285	284
Spel förbehållet staten	3	1 310	1 383
Kommersiellt onlinespel och vadhållning	114	105	104
Landbaserat kommersiellt spel och fartyg i internationell trafik	25	387	397
Spelprogramvara och innehavstillstånd	193	170	4
Övrigt	0	7	26
Totalt	616	2 264	2 198

Antal spelplatser och ombud

Landbaserat spel tillhandahålls på fysiska spelplatser. Dessa spel får tillhandahållas i samband med bingospel, hotell- och restaurangverksamhet eller i samband med en offentlig nöjeställning i form av tivoli samt på fartyg i internationell trafik. 20 licenshavare har tillsammans 1 750 anmälda spelplatser (se tabell 5).

I Sverige tillhandhålls spel, som inte utgör onlinespel, normalt sett genom spelombud. Sedan 2017 krävs det att spelombud ska vara registrerade för att få tillhandahålla spel för annans räkning. Fyra licenshavare har licens för landbaserad vadhållning och antalet registrerade ombud uppgår till 3 924.

Tabell 5. Antal spelplatser och registrerade ombud

Typ av licens eller tillstånd	2024	2023	2022
Spel för förbehållet staten	1 335	1 307	1 380
Landbaserat kommersiellt spel	390	370	385
Fartyg i internationell trafik	25	23	28
Ombudsregistrering	3 924	4 012	4 177



Svenskarnas spelvanor

Spelinspektionen genomförde i november den årliga marknadsundersökningen "Allmänheten om spel" om svenskarnas spelvanor. Av undersökningen framgår bland annat att 71 procent av alla svenskar över 18 år har spelat om pengar under de senaste tolv månaderna. 33 procent av alla spelare spelar varje vecka. De som spelar mest frekvent är män och personer som är över 50 år. 47 procent anser att det finns fördelar med att spela hos ett spelbolag med svensk licens och 6 procent att de inte tycker att det finns fördelar med att spela på ett spelbolag med svensk licens. Andelen som anser att svenska spelbolag i någon utsträckning tar ansvar för spelproblem uppgår till 71 procent av de tillfrågade.

84 procent av de tillfrågade uppger att de har spelat på lotterier och nummerspel, vilket var den populäraste spelformen. Därefter följde vadslagning med 19 procent. Undersökningen visar att de som köper lotter och spelar bingo främst gör det i fysisk form. De som spelar på kasino, vadslagning eller poker spelar främst online. Män och kvinnor verkar även föredra olika spelformer. Kvinnor spelar i högre grad på bingo, men i lägre grad på vadslagning. De flesta som spelar, 69 procent, gör det för nöjes

skull. 40 procent gör det för att vinna en storvinst. 7 procent upplever att de någon gång under det senaste året spelat för mycket, men bara 2 procent har sökt hjälp för detta.

Ungefär 3–4 procent av befolkningen har någon form av spelproblem – det är vanligare bland män än kvinnor och fler yngre personer än äldre har ett problematiskt spelande.² För att motverka överdrivet spelande ska de aktörer som har licens vidta olika former av spelansvarsåtgärder.

2 Den nationella folkhälsoenkäten "Hälsa på lika villkor?" (HLV) 2022, www.folkhalsomyndigheten.se.

Året i korthet

Några exempel från Spelinspektionens verksamhet under året:

- Spelinspektionen deltog i februari i runda-bordssamtal om hur penningtvättstillsynen kan stärkas med representanter från samtliga tillsynsorganisationer, under ledning av företrädare för regeringen.
- I februari deltog Spelinspektionen vid spel-mässan ICE Totally Gaming i Storbritannien. I anslutning till mässan arrangerades också World Regulatory Briefing med ett stort antal seminarier om aktuella ämnen. Vid mässan deltog representanter för företag och myndigheter från mer än 160 länder. Vid konferenserna avhandlades ämnen som säkert spelande, ungas spelande, e-sport och olagligt spel.
- Spelinspektionen anordnade ett branschseminarium i Stockholm i mars. Finansmarknadsministern inledde konferensen och huvudtalare var en representant från Storbritanniens spelmyndighet. Aktuella ämnen var bland annat tillsyn, olagligt spel, matchfixning och rättsläget inom spelområdet.
- Spelinspektionen deltog i "Nationell samordning om spel om pengar" i mars där Folkhälsomyndigheten sammankallade myndigheter samt Sveriges kommuner och regioner på temat "Ungas spelande".
- I september påbörjade Spelinspektionen arbetet med en lägesbeskrivning gällande det olagliga spelet som sker online i Sverige. Syftet är att få en lägesbild av hur det olagliga spelet ser ut samt vilka eventuella åtgärder som kan vidtas för att ytterligare stärka arbetet mot olagligt spel.
- Spelinspektionen utvecklade under året på uppdrag av regeringen en metod för att beräkna kanaliseringsgraden för den svenska spelmarknaden samt föreslog en indikator för redovisningen i budgetpropositionen. Kanaliseringsgraden mäter hur stor del av svenskarnas spel om pengar som sker hos spelbolag med svensk licens. Kanaliseringsgraden avser den konkurrensutsatta delen av spelmarknaden. Uppdraget redovisades i september.
- Spelinspektionen deltog vid "Spelakademin" på Gotland i november där myndighetens generaldirektör var inledningstalare. Seminariet arrangerades i år av branschorganisationen SPER.



ICE mässan i Storbritannien



Branschseminarium i Stockholm



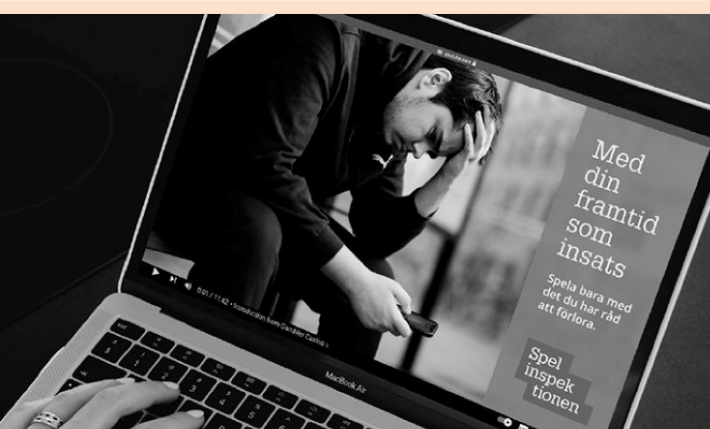
Spelakademin på Gotland



Penningtvättsseminarium i Stockholm



Group of Copenhagen i Frankrike



Informationskampanjen "Med din framtid som insats"

- I oktober deltog Spelinspektionen i IAGR konferensen i Italien. IAGR/ IMGL är en internationell konferens för spelmyndigheter och advokater som arbetar med spelrelaterade frågor. Frågor som diskuterades var den tekniska utvecklingen på spelmarknaden med bland annat användningen av AI, cybersäkerhet och vikten av samverkan mellan spelmyndigheter och branschen. Konferensen hade över 400 deltagare från fler än 60 länder.
- I november anordnade Spelinspektionen ett penningtvättsseminarium i Stockholm. Spelinspektionen informerade om myndighetens arbete med att motverka penningtvätt och finansiering av terrorism. Finanspolisen (FIPO) och Nationella Operativa Avdelningen (NOA) informerade om sitt arbete inom området.
- I november deltog Spelinspektionen vid Group of Copenhagens konferens i Frankrike om matchfixning och penningtvätt. Group of Copenhagen är ett nätverk för nationella plattformar. Temat var "Follow the money" med fokus på finansiella flöden och utmaningar med att upptäcka misstänkta transaktioner.
- Spelinspektionen har under året lanserat en rikstäckande informationskampanj, "Med din framtid som insats", riktad mot målgruppen unga vuxna, 18–25 år. Kampanjen informerade om de konsekvenser ett osunt och riskfyllt spelande kan medföra och genomfördes i samarbete med Folkhälsomyndigheten och Kronofogden.
- Myndigheten införde vid halvårsskiftet ett system för rapportering av misstänkt matchfixning där sådan information ska delas mellan de som har licens för vadållning, Spelinspektionen, Riksidrottsförbundet och berört specialidrottsförbund.
- Spelinspektionen har vid två tillfällen under året besökt kulturutskottets sammanträde och informerat om aktuella frågor på spelmarknaden samt Riksrevisionens granskning av effektiviteten i myndighetens tillsyn.

4

Spelinspektionens verksamhet

GRANSKAD och GODKÄND
av SPELINSPEKTIONEN

Spelinspektionen har därutöver begärt in följande:

- Uppgift om respektive kunds födelseår
- Uppgift om respektive kunds
period



Spelinspektionens styrelse

Spelinspektionen är en förvaltningsmyndighet för frågor om spel under Finansdepartementet. Myndigheten styrs via myndighetens instruktion och det årliga regleringsbrevet.

Styrelse och ledning

Spelinspektionen leds av en styrelse som utses av regeringen. Styrelsen ska säkerställa att verksamheten bedrivs effektivt och enligt gällande rätt. Generaldirektören, som också är ledamot i styrelsen, ansvarar för den löpande verksamheten i enlighet med styrelsens direktiv.

Från och med den 1 april 2024 består styrelsen av en ordförande samt fem ledamöter. Samma datum tillträdde en ny ordförande och en ny ledamot.

Avdelningar och verksamhet

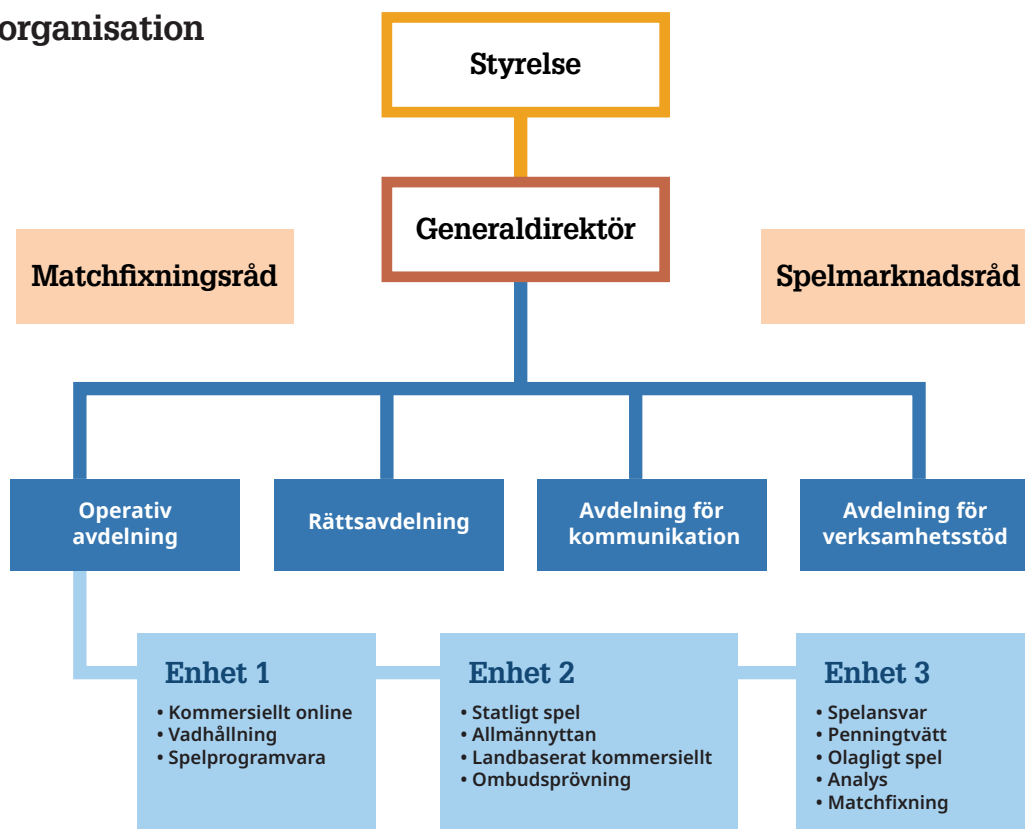
Spelinspektionen är organiserad i fyra avdelningar; Avdelningen för Verksamhetsstöd, Kommunikationsavdelningen, Operativa avdelningen samt Rättsavdelningen. Respektive avdelning leds av en avdelningschef som också ingår i myndighetens ledningsgrupp. Verksamheten är uppdelad i tre huvudsakliga verksamhetsområden – licens och tillstånd, tillsyn samt övrig myndighetsverksamhet.

Myndighetens kärnverksamhet, att bevilja licens, tillstånd och utöva tillsyn, leds av Operativa avdelningen. Avdelningen är organiserad i tre enheter som leds av var sin enhetschef. Enhet 1 ansvarar för kommersiellt onlinespel, vadhållning och spelprogramvara. Enhet 2 ansvarar för statligt spel, allmännyttigt spel, landbaserat kommersiellt spel, spel på fartyg i

Spelinspektionens ledningsgrupp.



Vår organisation



internationell trafik samt ombudsregistrering. Enhet 3 ansvarar för tillsyn av olagligt spel och är stöd till den övriga operativa verksamheten inom områdena spelansvar, omvärldsanalys samt att motverka penningtvätt och finansiering av terrorism och matchfixning.

Kommunikationsavdelningen arbetar med intern och extern kommunikation samt mediefrågor. Den interna kommunikationen tillgodoser att medarbetarna känner till vad som sker både inom myndigheten och på spelmarknaden. Externt kommuniceras myndighetens arbete och utvecklingen inom spelmarknaden till andra aktörer på marknaden och allmänheten. Avdelningen ansvarar också för myndighetens kontaktcenter dit allmänheten kan vända sig med tips, frågor och synpunkter gällande spelmarknaden.

Rättsavdelningen ansvarar för att driva rättsprocesser, rättsutredningar, remissvar och arbetet med föreskrifter. Avdelningen bistår även med juridisk expertis i myndighetens övriga verksamhet. Rättsavdelningen har ett särskilt ansvar för att myndighetens beslut är enhetliga och håller en hög kvalitet. Avdelningen har även ett övergripande ansvar för myndighetens arbete mot korruption samt för arbetet med en god förvaltningskultur.

Avdelningen för verksamhetsstöd ansvarar för och är ett stöd till övriga avdelningar inom om-

rådena ekonomi, intern styrning, IT, personalfrågor, upphandling, lokaler och intern service. Verksamhetsstöd ansvarar dessutom för registratur och arkiv. Avdelningen samordnar arbetet med risk- och sårbarhetsanalys, årsredovisning, rapportering av miljöledningsarbetet samt säkerhetsfrågor. Avdelningen samordnar även den övergripande verksamhetsutvecklingen, planeringen och uppföljningen.

Särskilda råd

Det finns två råd knutna till Spelinspektionen; Spelmarknadsrådet och Matchfixningsrådet.

Spelmarknadsrådet syftar till erfarenhetsutbyte och ska förenkla olika former av samverkan gällande aktuella frågor på spelmarknaden. I rådet deltar Allmänna reklamationsnämnden, Ekobrottsmyndigheten, Finansinspektionen, Folkhälsomyndigheten, Konkursverket, Konsumentverket, Kronofogdemyndigheten, Länsstyrelsen, Polismyndigheten, Skatteverket och Åklagarstyrelsen.

Spelinspektionen samordnar Matchfixningsrådet som ska främja strategisk och operativ samverkan i frågor om att motverka matchfixning. I rådet deltar representanter för polis, åklagare, spelbranschen och Riksidrottsförbundet och Regeringskansliet (den sistnämnda t.o.m. den 30 juni 2024).

Resultatredovisning

Det är sex år sedan spelmarknaden omreglerades och Spelinspektionen har löpande behövt anpassa sitt arbetssätt efter såväl ny lagstiftning, omvärldens utveckling och den tekniska utvecklingen. Marknaden har förändrats på sätt som varit svåra att förutse både av lagstiftaren och myndigheten vilket krävt en flexibilitet från myndighetens sida. Nya processer och arbetssätt har införts och fler medarbetare har rekryterats och introducerats i verksamheten. Myndigheten har också utvecklat dialogen med branschen.

Spelinspektionen införde 2023 en ny ekonomimodell som justerades under 2024.

Regeringsuppdrag

Spelinspektionen har under 2024 arbetat med följande regeringsuppdrag;

Verksamhetsutveckling

Redogöra för hur den utvecklade tillsynen samt arbetet mot olicensierad spelverksamhet och matchfixning förväntas bidra till att bekämpa organiserad brottslighet. Redovisas löpande till Regeringskansliet (Finansdepartementet) och ska slutredovisas den 31 mars 2025.

Den offentliga kontrollen över spelmarknaden

Utveckla metoden för att beräkna kanaliseringsgraden på den svenska marknaden och ta fram indikatorer samt föreslå en indikator för redovisningen i budgetpropositionen. Uppdraget redovisades den 1 oktober 2024.

Ungas spelande

Kartlägga de bakomliggande faktorerna till att ungas spelande ökar och hur sådant spelande finansieras samt följa utvecklingen av ungas spelande. Uppdraget ska redovisas den 31 januari 2025.

Stärkt samarbete mot olaglig spelverksamhet

Spelinspektionen och Finansinspektionen fick i uppdrag att se över hur samarbetet inom ramen för myndigheternas samverkan kan stärkas för att bekämpa olaglig spelverksamhet. Uppdraget slutredovisades den 30 april 2024.

Spelkonton

Utreda åtgärder för att motverka att spelkonton används för kriminell verksamhet. Uppdraget delredovisades den 7 mars och slutredovisades den 27 maj 2024.

Aktuella författningsändringar på spelområdet

Det har under året skett flera förändringar i de regler som gäller på spelmarknaden.

Spellagen

I Spellagen (2018:1138) gjordes ändringar gällande telefonförsäljning där ett krav infördes på skriftligt godkännande för att avtalet ska vara giltigt. Spelbolag med svensk licens får också rätt att ta del av personuppgifter om ekonomi och hälsa som tillhandahållits av spelarna själva. Detta för att motverka överdrivet spelande. Även sanktionsavgifterna för spelbolag som bryter mot penningtvättslagen höjdes.³ Det har också gjorts en ändring gällande insatser som tagits emot vid brott, sådana insatser ska förverkas.⁴

Spelförordningen

Under året infördes nya regler kring matchfixning i spelförordningen (2018:1475).⁵ Åtgärderna vidtogs för att öka informationsutbytet mellan aktörerna på spelmarknaden i syfte att upptäcka och bekämpa matchfixning. Regleringen medför att idrottsförbund, spelbolag, myndigheter och andra intressenter ska kunna dela information om misstänkta fall på en gemensam plattform som inrättats av Spelinspektionen.

I spelförordningen skedde förändringar avseende den omsorgsplikt spelbolag med svensk licens omfattas av. Bolagen ska ha en handlingsplan för de insatser de genomför för att motverka överdrivet spelande. Spelinspektionen fick genom ändringarna ett bemyndigande att ställa krav på innehållet i handlingsplanerna, vilket efterfrågats av Spelinspektionen. Regleringen syftar till att licenshavarna ska kunna genomföra omsorgsplikten på ett bättre sätt.⁶

I spelförordningen skedde också förändringar gällande vinståterbetalningen från andra lotterier än kasinospel och spel på värdeautomater.

3 Lag om ändring i spellagen (2018:1138), SFS 2024:255.

4 Lag om ändring i spellagen (2018:1138), SFS 2024:886.

5 Förordning om ändring i spelförordningen (2018:1475), SFS 2024:256.

6 Förordning om ändring i spelförordningen (2018:1475), SFS 2024:658.

De får under licenstiden uppgå till högst 50 procent av värdet av insatserna i spelet under samma tid. Ändringarna träder i kraft den 1 januari 2025.⁷

Föreskrifter

Spelinspektionen har under året utfärdat en ny föreskrift (SIFS 2024:1) gällande dragningar utanför spelsystem. Föreskriften trädde i kraft den 1 juni 2024 och sätter en miniminivå för säkerheten i de dragningar som sker utanför ett spelsystem. Detta i syfte att uppnå ett starkt konsumentskydd och en hög säkerhet i spelen.

Spelinspektionen har även utfärdat föreskrifter (SIFS 2024:2) om ändring i Lotteriinspektionens föreskrifter och allmänna råd (LIFS 2018:4) om statligt lotteri och lotteri för allmännyttiga ändamål. Syftet med ändringarna är att utformningen av fysiska lotters säkerhetsdetaljer ska vara proportionerliga och rimliga med beaktande av vad som idag är möjligt för tryckerier att uppfylla i praktiken. Ändringarna innebär en lättnad av vissa krav vid tryckning av lotter och möjlighet för licenshavare att använda online-validering för att säkerställa spelarnas säkerhet. Även dessa ändringar trädde i kraft den 1 juni 2024.

Spelinspektionen har uppdaterat sina föreskrifter och allmänna råd gällande begränsningar och förbud mot viss vadhållning för att motverka manipulation av resultat inom sport (SIFS 2020:2) genom ändringsföreskriften (SIFS 2024:3). Orsaken till uppdateringen är att det införts en skyldighet i spelförordningen för licenshavarna att löpande rapportera misstänkt matchfixning.

Spelinspektionen har utfärdat föreskrifter om nya tillsynsavgifter för att uppnå målet med full kostnadstäckning (SIFS 2024:4). Avgifterna har bestämts så att de inom 1–3 år ska täcka alla kostnader som tillhör den avgiftsbelagda verksamheten.



7 Förordning om ändring i spelförordningen (2018:1475), SFS 2024:984.

5

Årets resultat



Spelinspektionens verksamhet är indelad i tre verksamhetsområden:

- Licens och tillstånd
- Tillsyn
- Övrig myndighetsverksamhet

Verksamhetsområdena tillsyn och övrig myndighetsverksamhet har gemensamma mål och behandlas därför som ett verksamhetsområde i resultatredovisningen.

Myndigheten har under året arbetat med att bland annat vidareutveckla processer, rutiner och handläggningsstöd för de olika verksamhetsområdena. Detta i syfte att renodla och effektivisera myndighetens verksamhet samt tydliggöra arbetsfördelningen mellan avdelningar.

Nedan följer en sammanfattning av det arbete som skett inom de olika verksamhetsområdena under året. En bedömning görs av hur väl verksamheten inom respektive verksamhetsområde bidragit till myndighetens mål. I bedömningen har både kvantitativa och kvalitativa aspekter beaktats. I regleringsbrevet finns inga kvantitativa mål, men myndigheten har tagit fram indikatorer utifrån vilka bedömningen sedan gjorts.

Verksamhetsområdet licens och tillstånd

Spelinspektionen beviljar licenser till de aktörer som vill erbjuda spel om pengar eller vill ha tillstånd för att leverera spelprogramvara i Sverige. 2023 infördes krav på tillstånd för spelprogramvara. Licenser och tillstånd ska endast ges till aktörer som är lämpliga att bedriva spelverksamhet och uppfyller de krav som ställs i spellagen. Licenshavare som vill använda spelombud behöver dessutom ansöka om registrering av sådant ombud hos myndigheten.

En stor del av arbetet har under året fokuserats på licens för allmännyttiga lotterier och bingo, då många av de femårslicenser som beviljades i samband med omregleringen 2019 löpte ut under 2024.

Myndigheten har även arbetat med effektivisering av verksamheten för att underlätta arbetet med licens- och tillståndsgivning. Processer, rutiner och handläggningsstöd har tagits fram, ändrats och uppdaterats under året utifrån uppkomna behov. Bland annat kan nämnas rutinen kring "ändringsärenden" som implementeras från årsskiftet 2024/2025. Ett

utvecklingsarbete avseende Spelinspektionens interna systemstöd gällande licensgivning och tillsyn har inletts genom en förstudie för att fånga upp de behov som finns i verksamheten. Myndigheten har även genomfört en förstudie inför att utveckla ett nytt system för att underlätta ansökningar om licens och tillstånd.

Spelinspektionens informationsinsatser inför ansökan om licens samt ansökan om tillstånd har bidragit till att sökanden har inkommit med mer kompletta ansökningar, vilket bland annat bidragit till kortare handläggningstider och ökad effektivitet.

Verksamhetsmål för området

Målet för verksamhetsområdet är att *allt spel om pengar i Sverige ska ske med nödvändig licens eller registrering.*

För att kunna bedöma om målet uppnåtts har Spelinspektionen satt upp följande indikatorer:

- Beslut i ärenden gällande ansökningar om licens och tillstånd ska fattas inom sex månader från det att ansökan lämnades in
- Ökning och minskning av antalet licenser
- Kostnad per ärendeslag

Ansökningar om licens och tillstånd m.m.

Tabell 6. Sammanfattning av ansökningar om licens och tillstånd inklusive anmälan av spelplatser

Antal ansökningar	2024	2023	2022
Tillstånd och licens	161	763	776
- varav bifall	194	283	313
- varav avslag	6	10	7
Anmälan av spelplatser	247	-	-
- varav bifall	235	-	-
- varav avslag	5	-	-
Anmälan om förändring i personkretsen	220	-	-
Antal gällande licenser per 31 dec 2024	616	2 248	2 193
Antal anmälda spelplatser per 31 dec 2024	1 750	-	-

Det fanns ansökningar om licenser och tillstånd som kom in innan årsskiftet 2023/24 där beslut fattades under 2024 samt ansökningar som kom in kort tid innan årsskiftet 2024/25 och som ännu inte avgjorts, vilket gör att antalet bifall och antalet avslag inte stämmer med antalet ansökningar.

Spelinspektionen har under året prövat 408 ansökningar om licens och tillstånd samt ansökningar om anmälan av spelplatser. Utöver dessa ansökningar har myndigheten även hanterat 220 anmälningar om förändring i licenshavarens personkrets. Då det inte fattas några beslut i dessa ärenden särredovisas de i tabellen. Det är också förklaringen till att antalet ansökningar under 2024 är färre jämfört med föregående år. De flesta ansökningar om licens och tillstånd uppfyller kraven och beviljas licens och avslagsprocenten är därmed fortsatt låg.

Anledningen till att antalet gällande licenser är betydligt lägre 2024 jämfört med tidigare år är för att Spelinspektionen sedan 1 juli 2023 inte ger enskilda licenser till statligt spel på värdeautomater, landbaserat kommersiellt spel och spel på fartyg i internationell trafik. Licenshavaren ska istället anmäla sina spelplatser och Spelinspektionen gör samma prövning för spelplatsens lämplighet som tidigare.

Tabell 7. Sammanfattning ansökningar om registrering av ombud

Antal ansökningar om	2024	2023	2022
Registrering av ombud	851	996	801
- varav bifall	320	409	332
- varav avslag	0	0	0

Antalet ansökningar om registrering av spelombud har legat på en relativt jämn nivå de senaste åren, med en höjning under 2023.

Att siffran var förhållandevis låg under 2022 kan ha berott på pandemin.

Tabell 8. Antal ärenden som handlagts inom sex månader

Antal handläggningsdagar/fördelning i procent	<1 månad	2-6 månader	> 6 månader
Ansökan om licens	39 (34%)	72 (63%)	3 (3%)
Ansökan om tillstånd	21 (70%)	9 (30%)	0 (0%)
Anmälan om spelplats	215 (88%)	27 (11%)	1 (0%)
Totalt	275 (71%)	108 (28%)	4 (1%)

Statistiken visar att 99 procent av ärendena handlagts inom 6 månader.

Den genomsnittliga handläggningstiden har varit en knapp månad. De ärenden som tar längst tid att behandla är ansökan om licens

för kommersiellt onlinespel och vadhållning. Spelinspektionen bedömer att myndighetens effektivitet gällande hantering av licens- och tillståndsansökningar är god.

Kostnad per licensområde/ärendeslag

Årets siffror visar att antalet beslut 2024 var lägre än 2023 men högre än 2022. Tabellen visar också att Spelinspektionen har högre

kostnader än avgifter, vilket innebär att flertalet licensområden har ett negativt resultat (se tabell 9 och 10).

Tabell 9. Avgifter och kostnader för licenser och tillstånd, tkr

Antal beslut, totala avgifter och kostnader	2024	2023	2022
Antal beslut	760	870	652
Avgift	14 550	34 964	11 070
Kostnad	-18 443	-31 187	-31 474
Resultat	-3 893	3 777	-20 404

Tabellen visar avgifter som Spelinspektionen har tagit ut och kostnader som Spelinspektionen haft för licenser, tillstånd, anmälan av spelplats och registrering av ombud enligt spellagen. Då Spelinspektionen bytt ekonomimodell fr.o.m. 2023, har jämförelsetalen för 2022 justerats enligt den nya ekonomimodellen för att åren ska vara jämförbara.

Tabell 10. Avgifter och kostnader per licensområde, tkr

Spel 2024	Avgifter	Kostnader	Resultat
Allmännyttan	3 284	-4 934	-1 650
Statligt spel	295	-1 464	-1 169
Kommersiellt spel	5 740	-9 789	-4 049
Spelprogramvara och innehavstillstånd	3 361	-721	2 640
Ombudsregistrering	1 870	-1 535	335
Licenser/Tillstånd	14 550	-18 443	-3 893
Spel 2023	Avgifter	Kostnader	Resultat
Allmännyttan	918	-5 983	-5 065
Statligt spel	578	-1 015	-437
Kommersiellt spel	11 508	-18 288	-6 780
Spelprogramvara och innehavstillstånd	20 564	-3 625	16 939
Ombudsregistrering	1 396	-2 276	-880
Licenser/Tillstånd	34 964	-31 187	3 777
Spel 2022	Avgifter	Kostnader	Resultat
Allmännyttan	1 818	-6 420	-4 602
Statligt spel	439	-1 067	-628
Kommersiellt spel	8 113	-21 822	-13 709
Spelprogramvara och innehavstillstånd	4	-8	-4
Ombudsregistrering	633	-2 066	-1 433
Övrigt	63	-91	-28
Licenser/Tillstånd	11 070	-31 474	-20 404

Bedömning av verksamhetsområdets resultat och dess utveckling

Spelinspektionen bedömer att myndighetens effektivitet gällande hantering av licens- och tillståndsansökningar är god, då den ligger inom uppsatta tidsintervall. Den snabba och effektiva handläggningen har i hög utsträckning bidragit till det övergripande målet att allt spel om pengar i Sverige ska ske med nödvändig licens eller registrering.

Verksamhetsområdet tillsyn

Spelinspektionens tillsynsuppdrag framgår av myndighetens instruktion. Myndigheten är enligt instruktionen förvaltningsmyndighet för frågor om spel och ska fullgöra de uppgifter som spelmyndigheten har enligt spellagen (2018:1138). Av spellagen följer även att Spelinspektionen har tillsyn över att den som bedriver spelverksamhet med licens eller registrering, följer bestämmelserna i lagen (2017:630) om åtgärder mot penningtvätt och finansiering av terrorism. Vidare styrs tillsynsuppdragets omfattning och inriktning av myndighetens regleringsbrev.

Enligt Spelinspektionens tillsynspolicy ska begreppet tillsyn ha en vid betydelse och innefatta den verksamhet vid myndigheten som syftar till ökad regelefterlevnad på spelmarknaden.

Myndighetens tillsynsobjekt är både aktörer med licens, tillstånd eller registrering men också de aktörer som bedriver olaglig spelverksamhet, det vill säga riktar spel mot den svenska marknaden utan nödvändig licens.

Tillsynen kan vara både planerad och händelsestyrd och kan utföras på två sätt, tillsyn genom inspektion eller förebyggande tillsyn. Tillsyn genom inspektion innebär att man riktar granskningen mot en eller flera enskilda tillsynsobjekt och sker vanligtvis genom skrivbordstillsyn eller platsbesök, eller en kombination av de båda. Förebyggande tillsyn är tillsynsinsatser som sker i förebyggande och kunskaphöjande syfte för att underlätta för tillsynsobjekten att frivilligt följa gällande regler. Den förebyggande tillsynen riktas i regel inte mot en enskild aktör och sker vanligtvis via metoderna analys, vägledning eller genom att myndigheten fattar beslut om ett ställningstagande. Denna tillsyn resulterar därför inte i beslut med ingripanden riktade mot enskilda tillsynsobjekt. Däremot kan det som framkommer vid denna typ av tillsyn utgöra skäl att öppna enskilda tillsynsärenden.

Spelinspektionens tillsyn är riskbaserad och riktas därför främst mot de områden där riskerna är störst samt områden där bristande regelefterlevnad kan få stora konsekvenser för konsu-

menterna. Myndigheten prioriterar även tillsynsåtgärder som bidrar till en ökad kanalisering. Det är av stor vikt att spel inte används för kriminell verksamhet som matchfixning, olagligt spel eller penningtvätt och terrorfinansiering varför det är fokusområden för myndighetens tillsyn.

Spelinspektionen har möjlighet att utdela sanktioner i form av förbud, varning, anmärkning samt återkalla licenser. Tillsynsbesluten kan förenas med en sanktionsavgift. De överträdelser som myndigheten upptäcker ska åtgärdas av aktörerna varför det är viktigt med uppföljande tillsyn för att säkerställa att så har skett.

Spelinspektionen har gjort myndighetens beslut tillgängliga och kommunicerat dem på ett sätt som medfört möjlighet till lärande för många licenshavare. På så sätt har förutsättningar skapats för ökad regelefterlevnad hos fler än de som granskats.

Vissa delar av Spelinspektionens tillsynsuppdrag ska ske genom samverkan med andra myndigheter. Enligt instruktionen ska Spelinspektionen löpande samverka med Konsumentverket på de områden där myndigheterna har ett gemensamt tillsynsansvar. Därutöver ska Spelinspektionen så långt det är nödvändigt för att uppnå en ändamålsenlig tillsyn samverka med utländska myndigheter som vi ingått avtal med.

Verksamhetsmål för området

Verksamhetsområdets övergripande mål är att aktörer som har svensk spellicens följer lagar och regler.

Indikatorer på att tillsynen uppnår det uppsatta målet är;

- Att tillsynsärenden ska avslutas inom 12 månader
- Vi följer kanaliseringsgraden

Kanaliseringsgraden

Bakgrunden till omregleringen av spelmarknaden 2019 var att en allt större del av svenskarnas spelande skedde över internet hos spelbolag som saknade tillstånd i Sverige. Ett centralt motiv för att förändra spelregleringen var att staten skulle få kontroll över spelandet hos dessa bolag.⁸ Enligt tabell 11 ser vi att kanaliseringsgraden, den andel av svenskarnas spelande på den konkurrensutsatta delen av marknaden som sker hos spelföretag som har licens i Sverige gått stadigt uppåt och att den 2023 nådde 91 procent. Kanaliseringsgraden var under 50 procent innan omregleringen.

8 Statskontorets slutrapport, Utvärdering av omregleringen av spelmarknaden (2022:5).

Tabell 11. Kanaliseringsgrad

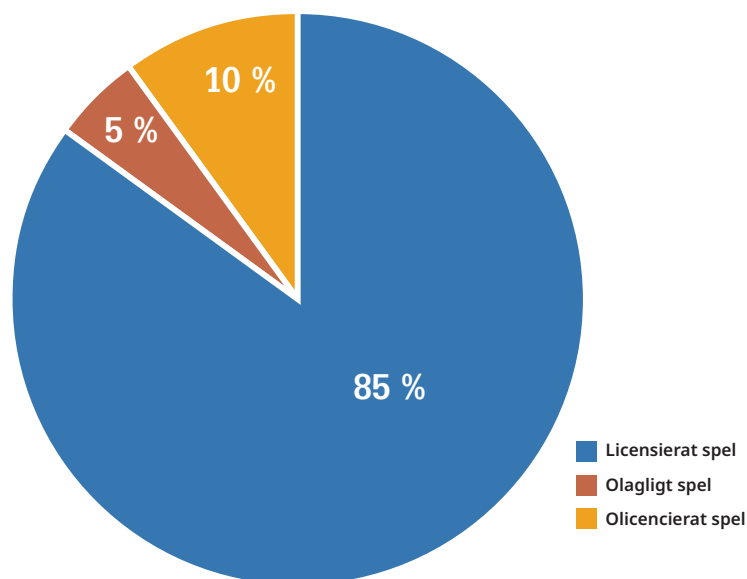
	2023	2022	2021
Kanaliseringsgrad	91 %	89 %	87 %

Enligt regeringens budgetproposition för respektive år (avgiftsområde 17, Kultur, medier, trossamfund och fritid; 18 Spelmarknaden).

Spelinspektionen utvecklade under året, på uppdrag av regeringen⁹, en metod för att beräkna kanaliseringsgraden. Spelinspektionen har även föreslagit en indikator för redovisning av kanaliseringsgraden för kommande budgetpropositioner. Metoden, som bygger på ett medelvärde utifrån flera olika sätt att mäta kanaliseringsgraden, utvisade en kanaliseringsgrad om 86 procent för helåret 2023 för den konkurrensutsatta delen av spelmarknaden. Detta innebär att den övervägande delen av spelandet skedde inom den licensierade marknaden. Den föreslagna metoden skiljer sig från den metod som hittills använts i budgetpropositionen för att beräkna kanaliseringsgraden, varför den av Spelinspektionen föreslagna metoden inte är helt jämförbar med kanaliseringsgraden i tabell 11.

Myndigheten bedömer att cirka en tredjedel av det spel som sker utanför den licensierade marknaden online är riktad mot Sverige och därmed olaglig enligt spellagen. Resterande två tredjedelar bedöms inte vara olaglig, eftersom spelet inte anses riktas mot Sverige. Spelinspektionen följer löpande omfattningen av bl.a. internettrafik från Sverige till olika olicensierade spelsidor för att kunna identifiera olagliga aktörer. Kanaliseringssiffror för helåret 2024 enligt myndighetens föreslagna metod kommer att kunna publiceras först under andra kvartalet 2025.

En tredelad marknad



9 Den offentliga kontrollen över spelmarknaden (24Si154, FI2023/03130).

Prioriterade områden

I årets tillsynsinsatser har fokus bland annat legat på efterlevnaden av de regler som syftar till att förändra att spel används för kriminell verksamhet. Ett annat fokusområde har varit att uppnå ett högt konsumentskydd.

Under året har viss uppföljande tillsyn inletts för att kontrollera att licenshavare som Spelinspektionen tidigare ingripit mot har vidtagit relevanta åtgärder.

Tillsyn har riktats mot tillståndshavare för spelprogramvara för att följa upp att de följer regelverket och inte levererar spelprogramvara till aktörer som riktar sig mot den svenska spelmarknaden utan nödvändig licens.

Under året har Spelinspektionen fortsatt att utveckla sitt arbetssätt genom att uppdatera och ta fram processer och rutiner utifrån behov inom området samt genom att påbörjat en förstudie kring behov av systemstöd för bland annat tillsyn.

Motverka olagligt spel

Spelinspektionen ingriper löpande mot aktörer som bedriver olagligt spel. Under året fattades 18 beslut om förbud mot sådana aktörer. Utöver dessa har 9 bolag valt att upphöra med att rikta sin verksamhet mot Sverige efter Spelinspektionens inledande tillsynsåtgärder, vilket inneburit att inga formella förbud behövde utfärdas. Ett beslut om upphörande av beslut fattades under året efter att bolaget i fråga vidtog rättelse.

Spelinspektionens ingripanden och utredningar under året har omfattat cirka 100 olicensierade spelsidor. En betydande del av tillsynsarbetet har riktats mot aktörer inom skinbetting, där uppskattningsvis 40–60 procent av myndighetens arbete på området har fokuserat på denna typ av spelverksamhet.

Inom området främjande av olicensierat spel har tre aktörer rättat sig efter tillsyn från Spelinspektionen under 2024.

Under året har Spelinspektionen inletts ett arbete med att ta fram en lägesbeskrivning av det olagliga spelet som sker online i Sverige. Det innebär bland annat att identifiera nyckelaktörer samt de metoder som används för att kringgå lagstiftningen på området. Vidare ska utifrån denna lägesbeskrivning rekommendationer lämnas för hur Spelinspektionen och andra aktörer ytterligare kan förstärka sina insatser för att motverka olagligt spel online. Arbetet ska redovisas i början av 2025.

Spelinspektionen har väsentligt höjt sin förmåga att identifiera olicensierade spelsidor som marknadsför sig mot eller på annat sätt riktar sig mot Sverige. Aktiv bevakning av sociala medier och internettrafik från Sverige är viktiga delar av detta arbete. Sammantaget har myndigheten en god bild av vilka spelsidor utanför den licensierade marknaden som svenskar spelar på. Alla sådana sidor är dock inte olagliga, eftersom de enligt spellagen inte bedömts rikta sig mot Sverige trots att de har svenska kunder. Spelinspektionens utredningsförmåga har stärkts i och med den möjlighet till köp av speltjänster online under dold identitet (testköp) som infördes i spellagen 2023.

Gällande landbaserat olagligt spel har Spelinspektionen i några ärenden löpande under året bistått polis och åklagare vid olika ingripanden där frågor om olagligt landbaserat spel varit aktuella.

Spellagen kompletterades 2023 med ett administrativt främjandeförbud.¹⁰ Lagändringen har gjort det möjligt för Spelinspektionen att utreda och ingripa mot de företag som främjar olagligt spel. Myndigheten har under året inletts sex ärenden gällande misstänkt främjande där tre av ärendena avskrivits och resterande tre ärenden är under beredning. Spelinspektionen har i arbetet mot främjande av olagligt spel i en ökad omfattning uppmärksammat den marknadsföring som sker på sociala medier genom så kallade influencers. Deras aktiviteter på olika sociala plattformar är en integrerad del av myndighetens bevakning på området olagligt spel.

Spelinspektionen har under året tillsammans med Finansinspektionen slutredovisat uppdraget att se över hur samarbetet för att bekämpa olaglig spelverksamhet kan stärkas (Fi2023/01556). Av redovisningen framgår de utmaningar som generellt finns med att stoppa betalningar i och med den snabba tekniska utvecklingen på betalningsmarknaden och de förändringar som genomförs i EU:s regelverk för betaltjänstföretag i syfte att underlätta gränsöverskridande betalningar. Utvecklingen gällande betaltjänster innebär stora utmaningar för den svenska spelregleringen särskilt i kontexten av spellagens tillämpningsområde gällande onlinespel. I slutredovisningen påtalar Spelinspektionen att spellagens tillämpningsområde gällande onlinespel behöver ändras i syfte att tydliggöra i vilka fall onlinespel kräver licens i Sverige. Detta i syfte att motverka en "grå zon" i tillämpningsområdet.

Motverka penningtvätt och finansiering av terrorism

Den kriminella ekonomin utgör idag ett stort hot mot samhället och rapporter om misstänkta aktiviteter från spelbranschen till finanspolisen (FIPO) ökar.

Spelinspektionen har inom ramen för sin tillsyn inlett granskning av tre licenshavares arbete mot penningtvätt och finansiering av terrorism samt inlett ett tillsynsärende gällande uppföljning av tidigare ingripande på området. Vid årsskiftet var ärendena under beredning.

Myndigheten har under året inlett ett arbete med att omarbeta vägledningen på penningtvättsområdet samt riskbedömningen av penningtvätt på den svenska spelmarknaden. Arbetet beräknas vara klart i början av 2025.

I november genomförde Spelinspektionen ett heldagsseminarium för de licenshavare som omfattas av penningtvättsregelverket. På seminariet informerade myndigheten om aktuella risker och hot, inklusive modus gällande penningtvätt, EU-harmoniseringsarbetet och den kommande FATF-utvärderingen av Sverige. Vid seminariet medverkade även representanter från EU-kommissionen, Finanspolisen och den Nationella Operativa Avdelningen (NOA) på Polismyndigheten.

Under året har förberedelser inför Financial Action Task Force:s (FATF)¹¹ granskning av Sveriges penningtvättarbete vidtagits och redovisats i ett för samtliga myndigheter i den nationella samordningsfunktionen för åtgärder mot penningtvätt och terrorfinansiering gemensamt regeringsuppdrag (Fi2024/00381). Spelinspektionen har under året deltagit i olika aktiviteter med anledning av införandet av den nya EU myndigheten Anti Money Laundering Authority (AMLA) inklusive myndighetsgemensam samordning gällande AMLA:s olika mötesstrukturer. Myndigheten är representerad i två arbetsgrupper som sammankallas av EU-kommissionen gällande de tekniska standarder som kommer att beslutas av AMLA. Resurser har även allokerats till FATF-granskning, inklusive redovisning av regeringsuppdrag och till förberedelser inför genomförandet av den nya AMLA-regleringen.

Spelinspektionen har under året genomfört så kallad 4a-samverkan¹² med Finansinspektionen, Ekobrottsmyndigheten och Finanspolisen.



Motverka matchfixning

Idrottskorruption är enligt polisen ett högaktuellt ämne och det varnas för att den organiserade brottsligheten tar mark inom idrotten. Matchfixning är en del av idrottskorruptionen och området är prioriterat i Spelinspektionens verksamhet.

Under året har myndigheten inlett en förebyggande tillsyn för att följa upp om licenshavarna har rutiner för att upptäcka och motverka händelser som omfattas av regleringen om spelfusk.

Spelinspektionen har under året fortsatt att utveckla Matchfixningsrådet både vad avser strategiskt som operativt arbete i syfte att utöka informations- och erfarenhetsutbytet. Myndigheten har även påbörjat arbetet med att förbättra och effektivisera de analysmetoder som använts.

Regeringen beslutade i december att ratificera Macolinkonventionen. Konventionen ska motverka manipulation av idrottstävlingar (matchfixning) och möjliggöra samarbete mellan idrotten, spelbolag och europeiska myndigheter.

I enlighet med de ändringar i spelförordningen som skedde efter ratificeringen av konventionen har Spelinspektionen inrättat en plattform

11 FATF är ett mellanstatligt organ som tar fram internationella standarder för bekämpning av penningtvätt, finansiering av terrorism och finansiering av spridning av massförstörelsevapen.

12 Samverkan enligt kapitel 4 a i Penningtvättslagen (2017:630).

för rapportering och spridning av uppgifter och misstankar om matchfixning. Syftet med plattformen är bland annat att få fram underlag för att analysera misstänkta fall av matchfixning. Plattformen ger berörda aktörer, som var för sig kan ha indikationer på att matchfixning ska eller har skett, möjligheten att dela uppgifter. Plattformen bidrar till att en bättre helhetsbild skapas genom en sammanställning av misstankar från enskilda aktörer. Ur detta kan sedan mer konkreta misstankar sållas ut vilket underlättar arbetet med att motverka matchfixning.

Spelansvar

Spelbolag som vänder sig till den svenska marknaden har en lagstadgad omsorgsplikt vilket innebär att de måste se till att personer som spelar hos dem inte har ett riskfyllt spelande. Med anledning av att ungas spelande bedöms öka, har Spelinspektionen haft ett särskilt fokus på hur licenshavarna hanterar sitt spelansvar gällande denna sårbara grupp.

Under året har Spelinspektionens inlett tillsyn mot tre licenshavare gällande deras genomförande av omsorgsplikten gentemot unga spelare. Vid årsskiftet var ärendena under beredning.

Enligt spellagen ska licenshavare fortlöpande utbilda sina medarbetare om riskerna med spel och vilka faktorer som påverkar spelbetenden. Vad utbildningen ska innehålla och hur ofta den ska genomföras beskrivs närmare i Spelinspektionens föreskrifter (LIFS 2018:2). Spelinspektionen har under året genomfört en

kartläggning av licenshavarnas interna utbildningsinsatser av de anställda. Kartläggningen omfattade licenshavare för landbaserat kommersiellt kasinospel, kortspel i turneringsform samt spel på värdeautomater. Syftet med kartläggningen var att få en lägesbild över utbildningsinsatserna hos licenshavarna och informera om de brister som framkommit för att licenshavarna ska få ökad förståelse för vad som behöver förbättras.

Spelinspektionen har även inlett nio ärenden mot licenshavare som enligt vad myndigheten erfar inte ser ut att göra kontroller mot självstängningsregistret Spelpaus.se. Ärendena var under beredning vid årsskiftet.

Under året har myndigheten även genomfört förebyggande informationsinsatser riktade till unga för att informera om de risker som är förknippade med spel om pengar.

Spelinspektionen har även delat information och erfarenheter med andra myndigheter inom ramen för redan etablerade samverkansformer som Oberoende spelsamverkan (OSS) och Nationell samverkan (NS) samt med Konsumentverket i enlighet med det avtal som finns mellan myndigheterna. Det är viktigt för Spelinspektionen att i dessa forum uppmärksamma berörda myndigheter om utvecklingen på spelmarknaden. Spelinspektionen bidrar även aktivt till det samlade arbetet mot alkohol, narkotika, doping, tobak och liknande produkter samt spel om pengar (ANDTS) genom aktivt deltagande i det arbete som samordnas av Folkhälsomyndigheten.

Antal ärenden och handläggningstid

Under året har 155 tillsynsärenden inletts varav 116 avsåg tillsyn av licens- och tillståndshavare och 39 olagligt spel (tabell 12). Vidare har under året 95 tillsynsärenden avslutats och den genomsnittliga handläggningstiden har varit 159 dagar. Jämfört med 2023 har den genomsnittliga handläggningstiden minskat. Vissa ärenden inleds och avslutas olika år varför en

diskrepans kan förekomma (se tabell 12). Av de avslutade tillsynsärendena har tillsynen resulterat i 16 ingripanden. Spelinspektionens tillsyn mot aktörer som antingen bedriver eller främjar olagligt spel har inneburit att 12 ärenden har avslutats utan vidare åtgärd. 18 ärenden har lett till förbud. Vid årets slut fanns 51 aktiva förelägganden om förbud.

Tabell 12. Inledda tillsynsaktiviteter

	2024	2023	2022
Tillsyn av licens- och tillståndshavare	116	49	22
Olagligt spel	39	26	19
Totalt	155	75	41

Tabell 13. Handläggningstid tillsynsärenden

Spel 2024	<1 månad	2-12 månader	> 12 månader
Tillsyn	12 (23%)	39 (74%)	2 (4%)
Olagligt spel	5 (12%)	34 (81%)	3 (7%)
Totalt	17 (18%)	73 (77%)	5 (5%)

När det gäller ärenden som avslutats inom 12 månader var 95 procent av ärendena inom målet om 12 månaders handläggningstid och endast 5 procent över målet.

Avgifter och kostnader

Årets siffror visar att Spelinspektionen hade högre kostnader än avgifter, vilket innebär att flertalet licensområden har ett negativt resul-

tat. Från och med den 1 januari 2025 kommer nya tillsynsavgifter att tas ut av licenshavarna (tabell 13 och 14).

Tabell 14. Inledda tillsynsaktiviteter

	2024	2023	2022
Avgift	34 073	51 927	51 856
Kostnad	-55 058	- 40 549	- 42 764
Resultat	-20 985	11 378	9 092

Tabell 15. Sanktionsavgifter i tusental kronor

	2024	2023	2022
Fakturerade	109 620	19 300	81 685

Tabell 16. Avgifter och kostnader för tillsyn inklusive olaglig spelverksamhet fördelat per licenstyp i tusental kronor

Spel 2024	Avgifter	Kostnader	Resultat
Allmännyttan	2 203	-4 515	-2 312
Statligt spel	7 414	-1 576	5 838
Kommersiellt spel	23 913	-37 192	-13 279
Spelprogramvara och innehavstillstånd	543	-1 780	-1 237
Ombudsregistrering	-	-	-
Övrigt	-	-	-
Olaglig spelverksamhet	-	-9 994	-9 994
Tillsyn	34 073	-55 057	-20 984
Sanktionsavgifter	109 620		109 620

Spel 2023	Avgifter	Kostnader	Resultat
Allmännyttan	2 741	-3 456	-715
Statligt spel	7 389	-8 256	-867
Kommersiellt spel	41 580	-19 469	22 111
Spelprogramvara och innehavstillstånd	217	-330	-113
Ombudsregistrering	-	-	-
Övrigt	-	-	-
Olaglig spelverksamhet	-	-9 038	-9 038
Tillsyn	51 927	-40 549	11 378
Sanktionsavgifter	19 300		19 300

Spel 2022	Avgifter	Kostnader	Resultat
Allmännyttan	2 476	-2 566	-90
Statligt spel	8 019	-5 596	2 423
Kommersiellt spel	41 358	-31 332	10 026
Spelprogramvara och innehavstillstånd	-	-	-
Ombudsregistrering	-	-1 089	-1 089
Övrigt	3	-2	1
Olaglig spelverksamhet	-	-2 179	-2 179
Tillsyn	51 856	-42 764	9 092
Sanktionsavgifter	81 685	-	81 685

Tabellen visar avgifter som Spelinspektionen har tagit ut och kostnader som Spelinspektionen haft för tillsyn enligt spellagen fördelat per licensområde. Då Spelinspektionen bytt ekonomimodell fr.o.m. 2023, har jämförelsetalen för 2022 justerats enligt den nya ekonomimodellen för att åren ska vara jämförbara.

Bedömning av verksamhetsområdets resultat och dess utveckling.

Spelinspektionens tillsyn har under året bestått av såväl förebyggande insatser som tillsyn genom inspektion i syfte att uppnå så hög grad av regelefterlevnad som möjligt. Myndigheten har under året arbetat med ett flertal betydelsefulla regeringsuppdrag (se avsnitt Regeringsuppdrag) och rekryterat nya medarbetare till verksamhetsområdet. Båda dessa faktorer har varit utvecklande och viktiga för myndigheten. Samtidigt har detta arbete påverkat tillsynsverksamhetens omfattning, då det medfört vissa tillfälliga men nödvändiga omprioriteringar av den operativa avdelningens resurser.

En stor del av Spelinspektionens tillsynsbeslut överklagas, samtidigt som tillsynen i hög grad resulterar i beslut med ingripanden till följd av bristande regelefterlevnad. Detta innebär att myndigheten har ett antal pågående domstolsprocesser i flera instanser vilket tar en betydande del av befintliga resurser i anspråk. Eftersom spellagstiftningen är en ramlagstiftning är praxis på rättsområdet betydelsefullt både för myndigheten och för de aktörer som ska följa reglerna. Sammantaget visar de domstolsavgöranden som har meddelats hittills att domstolarna i allt väsentligt gått på Spelinspektionens linje i sakfrågorna.

Spelinspektionen har fortsatt att utveckla informationsutbyte och kompetensöverföring med andra aktörer och myndigheter genom olika former av samverkan inom såväl spelansvars-, penningtvätts- och matchfixningsområdet som inom arbetet mot olagligt spel. Dessa områden är aktuella ur både ett nationellt och internationellt perspektiv. Att följa och bidra till utvecklingen inom dessa områden ger värdefulla kunskaper i Spelinspektionens eget tillsynsarbete.

Utfallet för verksamhetsområdet visar att myndighetens tillsyn i hög utsträckning har uppmärksammat väsentliga brister i licenshavarnas verksamhet. Att dessa brister har åtgärdats i det enskilda ärendet samt det faktum att myndighetens tillsynsbeslut ger övriga licenshavare vägledning har bidragit till det övergripande målet att aktörer som har svensk spellicens följer lagar och regler.

Övrig myndighetsverksamhet

Övrig myndighetsverksamhet innefattar verksamhet som ingår i myndighetens uppdrag men som inte kan hänföras direkt till områdena licens- och tillståndsgivning eller tillsyn. Exempel på sådan verksamhet är analys och information, det nationella självavstängningsregistret (Spelpaus.se) och remissvar.

En stor del av myndighetens övriga verksamhet bidrar till att Spelinspektionen ska vara ett kunskapsnav och expertmyndighet för spelrelaterade frågor. Allmänheten ska informeras på ett sätt som bidrar till välinformerade konsumenter som kan göra medvetna val. Spelinspektionen ska vara en kommunikativ myndighet och allmänheten ska känna till vilket konsumentskydd de kan förvänta sig av spelbolag med svensk licens. Bland annat ska alla som spelar ha kännedom om det nationella självavstängningsregistret Spelpaus.se. Även licensierade aktörer på spelmarknaden ska ha tillgång till rätt information så att de kan följa gällande regler.

Spelinspektionens marknads- och omvärldsanalyser ska hålla hög kvalitet och vara relevanta för myndighetens licens- och tillsynsverksamhet. Även regeringen ska få den information den behöver för att kunna vidta nödvändiga åtgärder för att uppfylla det övergripande målet för spelmarknaden. För att öka kunskapen samverkar Spelinspektionen med andra myndigheter, branschorganisationer och andra organisationer både nationellt och internationellt.

Spelinspektionen har bedrivit ett aktivt arbete med kompetensutveckling och att medarbetarna fortlöpande får utbildning inom myndighetens verksamhetsområden. Myndigheten har även utvecklat arbetet med omvärldsbevakning för att förbättra sina kunskaper och hålla sig uppdaterad om vad som sker på spelmarknaden både nationellt och internationellt. Det sker även ett informationsutbyte med både svenska och utländska myndigheter som arbetar med spelrelaterade frågor.

Verksamhetsmål för området

Verksamhetsområdets övergripande mål är detsamma som för verksamhetsområdet tillsyn, det vill säga att aktörer som har svensk spellicens följer lagar och regler.

Indikatorer på att tillsyner uppnår det uppsatta målet är;

- Att tillsynsärenden ska avslutas inom 12 månader
- Vi följer kanaliseringsgraden

Prioriterade områden

Analys och information

Spelinspektionen har med hjälp av förbättrade analysmetoder och systemstöd stärkt det strategiska omvärldsanalysarbetet. Myndigheten har även deltagit i relevanta forum samt lett seminarier för att tillgängliggöra kunskap för berörda aktörer. Myndigheten har också samverkat med forskarvärlden.

Spelinspektionen har under året genomfört två kampanjer för att motverka spelandets negativa effekter. Kampanjerna har haft ungas spelande respektive risker med olicensierat spel i fokus.

Kampanjen "Med din framtid som insats" gjordes i samarbete med Folkhälsomyndigheten och Kronofogdemyndigheten. Den riktar sig till unga i åldern 18–25 år och informerar om riskerna med ett osunt spelande. Kampanjen

har under året syns i olika digitala kanaler. Den nådde över en halv miljon människor och visades över 3 miljoner gånger. Det är särskilt viktigt att vända sig till unga eftersom forskning visar att personer som börjar spela om pengar tidigt löper en ökad risk att få spelproblem senare i livet.

Spelinspektionen har under året även genomfört kampanjen "Onödigt spännande" för att öka kännedomen om den svenska licensmarknaden och hur den fungerar. Syftet med kampanjen har varit att öka kunskapen om och fördelarna med att välja spel med svensk licens. Kampanjen utgörs av två korta animerade filmer som illustrerar riskerna med spelande. Till filmerna finns särskilda informationssidor på myndighetens webbplats. Kampanjens mål var att nå så många som möjligt och sågs av ungefär 2,5 miljoner människor och hade över 8 miljoner visningar.

Spelinspektionen har även tagit fram två informationsfilmer för att illustrera hur man kan pausa sitt spelande i självavstängningsregistret (Spelpaus.se).

Nationellt självavstängningsregister Spelpaus.se

Antalet avstängda i Spelpaus.se har ökat stadigt de senaste åren. Spelinspektionen ser en ökning med ungefär 20 000 personer per år. Det är fler män än kvinnor som stänger av sig från spel.

Tabell 17. Antal avstängda i Spelpaus.se

Antal avstängda	2024	2023	2022
Män	90 726	78 039	63 711
Kvinnor	29 881	26 262	21 637
Totalt	120 607	104 301	85 348

Antalen avser per den sista december respektive år





Mot bakgrund av regeringsuppdraget "Kunskap om och utveckling av självavstängningsregistret"¹³ har myndigheten under året påbörjat en översyn gällande vilka avstängningsperioder i Spelpaus.se som kan vara aktuella att komplettera med. Vidare har Spelinspektionen även möjliggjort manuell avstängning i Spelpaus.se, under vissa förutsättningar. Myndigheten har också arbetat med att öka kunskapen om Spelpaus.se och andra självavstängningsverktyg genom informationsinsatser.

Enligt "Allmänheten om spel 2024" har två procent av de tillfrågade sökt hjälp för att de spelat för mycket. Av de tillfrågade som sökt hjälp är tre procent män och en procent kvinnor. Det är fler yngre än äldre som sökt hjälp, fyra procent av personer mellan 18–49 år och en procent av personer över 50 år. Tre av fem av de tillfrågade känner till Spelpaus.se, men har inte stängt av sig från spel. Sex procent av de tillfrågade känner till Spelpaus.se och har använt sig av avstängningsfunktionen. De flesta av dessa, 63 procent, har stängt av sig för att de upplever att de spelar för mycket. 36 procent uppger att de stängt av sig i Spelpaus.se för att de är trötta på spelreklam.

Spelinspektionen har fortsatt prioritera arbetet med att upprätthålla kraven på säkerhet, robusthet och tillgänglighet i Spelpaus.se. Detta har främjat måluppfyllelsen om en sund och säker spelmarknad.

Samverkan

Samverkan är en viktig del i myndighetens arbete med att skapa en sund och säker spelmarknad. Spelinspektionen samverkar på flera olika nivåer, både nationellt och internationellt. Myndigheten arbetar med flera nationella myndigheter men också med spelmyndigheter i andra länder.

Nationell samverkan

Spelmarknadsrådet leds av Spelinspektionen. Inom ramen för samarbetet ges de deltagande myndigheterna möjlighet att utbyta erfarenheter och information för att underlätta samverkan. Även Matchfixningsrådet leds av Spelinspektionen. Syftet med rådet är att främja strategisk och operativ samverkan mellan deltagarna som ges möjlighet att dela information och erfarenheter.

Spelinspektionen har under året samverkat med Folkhälsomyndigheten och Konsumentverket gällande frågor om spelansvar. Spelinspektionen har bland annat deltagit i Oberoende samverkan (OSS) som är ett branschråd för kunskaps- och erfarenhetsutbyte om spelproblem. Spelinspektionen deltar även i den nationella samordningen om spel om pengar som Folkhälsomyndigheten ansvarar för.

13 Fi2022/03391.

Spelinspektionen och Konsumentverket har ett delat tillsynsansvar för marknadsföring av spel. Inom ramen för samarbetet sker återkommande samrådsmöten för att diskutera aktuella frågor och utbyta information om den marknadsföring som förekommer på spelmarknaden.

I frågor om penningtvätt har Spelinspektionen samarbetat med Finansinspektionen. Myndigheterna har haft ett gemensamt uppdrag där arbetet för att motverka penningtvätt och finansiering av terrorism redovisats. Spelinspektionen deltar också i styrgruppen och i flera arbetsgrupper inom den nationella samordningsfunktionen för åtgärder mot penningtvätt och terrorfinansiering.

Under året har Spelinspektionen haft löpande möten med branschorganisationerna Branschen för Onlinespel (BOS), Spelbranschens riksorganisation (SPER) och Sveriges allmännyttiga lotterier (SVALO) för att diskutera aktuella frågor och utbyta information inom spelområdet. Syftet med dessa möten är att öka förståelsen för regelverket och därmed öka följsamheten men även att öka kunskapen om spelmarknadens utveckling.

Spelinspektionen deltog vid den Nationella samordningen "Spel om pengar". Temat var "Ungas spelande" och deltagare var myndigheter och Sveriges kommuner och regioner (SKR). Mediemyndigheten presenterade undersökningen "Unga och medier" om barns attityder till medieanvändning.

Internationell samverkan

Spelinspektionen samverkar med de nordiska spelmyndigheterna. Spelinspektionen har i år deltagit vid det nordiska generaldirektörmötet i Danmark samt vid det nordiska handläggarmötet i Norge.

Spelinspektionen har sedan tidigare ingått MoU:er med spelmyndigheterna i Storbritannien, Nederländerna, Malta och Gibraltar. Detta för att utbyta information och erfarenheter. Under året har myndigheten bland annat besökt Storbritanniens spelmyndighet för erfarenhetsutbyte. Spelinspektionen samverkar även med andra spelmyndigheter inom ramen för Gaming Regulators European Forum (GREF). Spelinspektionen har också deltagit i två av GREF:s arbetsgrupper och vid organisationens årsmöte.

Under året har Spelinspektionen deltagit i olika konferenser inom spelområdet, bland annat Storbritanniens spelmyndighets konferens på temat "Better evidence, better outcome". Spelinspektionen informerade om arbetet

med att motverka olagligt spel på den svenska marknaden. Myndigheten deltog också i höstkonferensens CEO-briefing. Konferenserna gav möjlighet till både informationsinhämtning och kunskapsutbyte.

Spelinspektionen deltog också vid konferenserna ICE och World Regulatory Briefing i London med deltagare från fler än 160 länder. På agendan stod säkert spelande, ungas spelande, e-sport och olagligt spel.

Spelinspektionen blev i år medlem i "United Lotteries for Integrity in Sport", ULIS. Syftet med samarbetet är att stärka myndighetens arbete mot matchfixning. I samma syfte under-tecknade Spelinspektionen och International Betting Integrity Association (IBIA) ett avtal. IBIA är en ideell organisation som består av världens största speloperatörer. Tillsammans övervakar de vadhållningssmarknaden för att motverka matchfixning och korruption. IBIA utbyter även information med ledande idrottsorgan. Samarbetet kommer förutom att bidra till Spelinspektionens arbete mot matchfixning även bidra till det nationella arbetet inom området.

Bedömning av verksamhetsområdets resultat och dess utveckling

Då verksamhetsområdet är integrerat med verksamhetsområdet tillsyn har båda verksamhetsområdena gemensamma mål.

Myndigheten har under året bland annat utvecklat sin analysförmåga, genomfört viktiga informationskampanjer och utvecklat en metod för att beräkna kanaliseringsgraden. Vi har också samverkat nationellt och internationellt med berörda aktörer på spelmarknaden i frågor som är centrala för myndighetens verksamhet.

Utfallet för verksamhetsområdet visar att myndighetens övriga myndighetsverksamhet har bidragit positivt till det övergripande målet att aktörer som har svensk spellicens följer lagar och regler.

6

Organisation och verksamhet



Spelinspektionens verksamhet ska vara effektiv, rättssäker och fri från korruption och maktmissbruk. Ledningen ska tillse att verksamheten bedrivs effektivt och enligt gällande rätt, att redovisningen är rättvisande och tillförlitlig samt att det sker en fortlöpande utveckling av myndighetens arbete. Myndigheten ska även hushålla väl med statens medel.

Spelinspektionen har som mål att vara Sveriges bästa statliga arbetsgivare. Detta genom att vara en attraktiv arbetsplats där samtliga medarbetare har goda förutsättningar att göra ett bra arbete. Myndigheten ska präglas av en kultur där medarbetare ständigt söker kunskap och lärande.

Under året har en prioriterad uppgift varit att se över myndighetens administrativa resurser för att ytterligare effektivisera verksamhetens processer och rutiner. Spelinspektionen har även haft fokus på rekrytering och introduktion av nya medarbetare. Detta för att tillgodose att myndighetens uppdrag kan utföras på ett tillfredställande sätt. Prioriterade områden har under året varit digitalisering, säkerhet samt att motverka korruption och andra oegentligheter.

Genom utbildningsinsatser och regelbunden information är medarbetarna väl förtroga med verksamhetens mål. Myndigheten har även arbetat med att skapa goda arbetsförhållanden samt med att ta tillvara och utveckla medarbetarnas kompetens och erfarenhet.

Spelinspektionen har bedrivit ett aktivt miljöarbete för att bidra till att de nationella miljömålen uppfylls.

Myndighetens löneutbetalningar övergick under året till Statens servicecenter

Kompetensförsörjning

Under året har 12 personer slutat och 15 personer börjat arbeta på Spelinspektionen. Av de personer som slutat har 8 personer påbörjat anställning vid annan myndighet. Under året har 6 personer varit tjänstlediga för att prova annan tjänst i staten. Det har utannonserats 20 lediga tjänster och i snitt har 35 ansökningar inkommit för varje utannonserad tjänst.

Antalet anställda har ökat till följd av de ökade anslagen för året. Vid årets början hade myndigheten 67 anställda och i slutet av året 71 stycken, vilket innebär att antalet medarbetare har ökat med 6 procent.

Vid årets slut var 22 av myndighetens medarbetare män och 49 kvinnor. Fler kvinnor har sökt utannonserade tjänster vilket fått till följd att fler kvinnor anställts i förhållande till antalet män. Könslansen på myndigheten har därför förskjutits något jämfört med föregående år.

Tabell 18. Antal anställda vid utgången av respektive år

Antal anställda	2024	2023	2022
Kvinnor	49	44	46
Män	22	23	20
Totalt	71	67	66

Tabellen visar antal anställda per 31 december respektive år fördelat på män och kvinnor

Spelinspektionen har under året fortsatt att arbeta utifrån den långsiktiga kompetensförsörjningsplan som togs fram 2022. Arbetet syftar till att säkerställa att den kompetens som behövs finns i organisationen för att myndigheten ska kunna utföra sitt uppdrag. Årliga kompetensanalyser genomförs av ledningsgruppen och på respektive avdelning. Utifrån resultatet genomförs olika aktiviteter. Myndigheten har därutöver deltagit på arbetsmarknadsmässor för att informera om myndigheten och dess verksamhet.

För att attrahera och behålla medarbetare arbetar myndigheten med Arbetsplats 3.0. 2023 genomfördes en undersökning inom ramen för detta arbete vars resultat Spelinspektionen analyserat under 2024. Utifrån resultatet beslutades bland annat att samtliga medarbetare ska arbeta från kontoret på måndagar. Det har även skett tekniska förbättringar genom inköp av headset, webbkameror, högtalare och nya skärmar. Myndigheten har också inlett ett arbete med att hitta ett alternativ till Skype. Under året har samtliga medarbetare erbjudits hälsoundersökning och ergonomigenomgång.

De flesta av myndighetens medarbetare uppskattar det distansavtal myndigheten erbjuder som möjliggör arbete på distans halva arbetstiden. Spelinspektionen erbjuder alla anställda egna rum.

Myndighetens kontorslokaler ligger på 5 minuters promenadväg från Resecentrum i Strängnäs, vilket underlättar pendlingsmöjligheter för de som reser med tåg. För myndighetens medarbetare ser bostadsorten ut enligt följande:

Tabell 19. Bostadsort

Ort	Antal	Andel
Strängnäs	36	50%
Eskilstuna	11	15%
Stockholm	11	15%
Södertälje	5	7%
Nykvarn	3	4%
Uppsala	1	1%
Kungsör	1	1%
Enköping	1	1%
Västerås	1	1%
Örebro	1	1%

Bostadsort för SI:s anställda 31 december 2024
Tabellen visar var våra anställda bor. Över hälften av de anställda bor på annan ort än Strängnäs, vilket innebär att många pendlar till kontoret.

Varannan månad hålls medarbetarinformation för alla anställda med en genomgång av aktuella frågor i verksamheten. I september hölls verksamhetsplaneringsdagar för att planera verksamheten inför nästkommande treårsperiod.

En film har under året tagits fram för att öka kunskapen om Spelinspektionens uppdrag och myndigheten som arbetsgivare. Filmen har visats i sociala medier och nådde över en halv miljon människor med över 2 miljoner visningar. Filmen i kombination med en marknadsföringskampanj har medfört en ökning av antalet prenumeranter av lediga jobb hos myndigheten.

Kompetensutveckling

Spelinspektionen arbetar kontinuerligt med kompetensutveckling. För varje medarbetare finns avsatt 5 000 kr i kompetensutvecklingsmedel per år. Genom samarbetet "Rörlighet i Staten" har myndighetens medarbetare haft möjligheten att delta i följande aktiviteter:

- Ledarskapsutveckling för chefer
- Leda utan att vara chef
- Mentorskapsprogram för chefer
- Introduktionsutbildning för nya medarbetare i staten
- Nätverk
- Praktik





Sjukfrånvaro

Spelinspektionen har arbetat aktivt med att motivera medarbetarna till friskvård. Myndigheten har ett eget gym och det finns möjlighet att utöva friskvård under arbetstid två timmar per vecka. Varje medarbetare som arbetar heltid har rätt till en årlig subvention om 3 000 kr för friskvårdsaktiviteter. Kontoret ligger nära ett naturområde med möjlighet till promenader eller löpning. I maj anordnade myndigheten tre friskvårdsdagar med olika aktiviteter som till exempel motionslopp och tipspromenad.

Sjukfrånvaron är fortsatt låg på myndigheten, totalt 2,9 procent av den ordinarie arbetstiden, vilket är något under 2023 års nivå. Av den sammanlagda sjukfrånvaron avser 58 procent frånvaro under en sammanhängande tid av 60 dagar eller mer.

Tabell 20. Sjukfrånvaro

Könsfördelning	2024	2023	2022
Kvinnor	2,9%	1,8%	1,2%
Män	3,0%	5,6%	6,8%
Åldersfördelning	2024	2023	2022
30-49 år	1,0%	1,3%	1,1%
>50	1,9%	4,5%	11,4%
Totalt	2,8%	3,0%	3,0%

Tabellen visar sjukfrånvaron i procent av den sammanlagda ordinarie arbetstiden. Andra ålderskategorier redovisas inte då antal medarbetare inom dessa kategorier understiger tio.

Myndighetsutveckling

Spelinspektionen har under de senare åren fått utökat uppdrag och medel. Budgetramen kommer de närmaste åren öka vilket bland annat kommer användas för att rekrytera fler medarbetare och därmed också öka myndighetens resurser till mer tillsyn.

Från den 1 juli 2024 har Spelinspektionen möjlighet att få tillgång till vissa uppgifter ur belastningsregistret vid rekryteringsprocesser gällande tjänster inom området tillsyn. Det innebär förbättrade bakgrundskontroller av personal, vilket är centralt med tanke på att myndigheten arbetar med borsdrivande information och andra känsliga uppgifter.

Spelinspektionen har under året fortsatt arbetet med att effektivisera verksamheten genom nya arbetssätt och bättre utnyttjande av befintliga resurser. Se vidare under respektive verksamhetsområde.

Facklig samverkan

Medbestämmandelagen (MBL) är grunden för dialog och förhandling mellan arbetsgivare och arbetstagarorganisationer. För att möjliggöra ett alternativt system har centrala parter inom statlig sektor slutit ett centralt processinriktat kollektivavtal "Ramavtal om samverkan för framtiden". Avtalet ger parterna möjlighet att teckna ett lokalt samverkansavtal för att via samverkansprocesser fullgöra delar av den informations- och förhandlingsskyldighet som stadgas i MBL.

Spelinspektionen tillämpar samverkansmodellen. I de dialoger och förhandlingar som sker deltar generaldirektören, avdelningschefen för verksamhetsstöd och HR-strategen från arbetsgivaren och respektive ordförande från ST och SACO-S.

Samverkan sker i regel en gång per månad. Under maj har arbetsgivarrepresentanterna och ordföranden för respektive fack haft en halvdags planeringskonferens för att diskutera vilka frågor som är prioriterade det kommande halvåret.

Representanter från facken, skyddsombud och arbetsgivarföreträdare har under året deltagit i flera möten med Partsrådet. En workshop tillsammans med Partsrådet har också anordnats i november.

Hållbarhetsarbete

Myndigheten har under året arbetat aktivt med miljöledningsarbetet. En ny miljöutredning och miljöpolicy har tagits fram. Myndigheten har bland annat installerat laddstolpar för elbilar och genomfört aktiviteter som klädbytdagar.

Spelinspektionen har under året även redovisat två uppdrag gällande verksamheten – dels att ta emot personer med funktionsnedsättning för praktik och dels att ta emot nyanlända arbets sökande.

Intern styrning och kontroll

Spelinspektionen ska enligt Myndighetsförordningen (2007:515) ha en väl fungerande intern styrning och kontroll. Det ska vara en god arbetsmiljö inom myndigheten som skapar förutsättningar för en väl fungerande process för intern styrning och kontroll. En väl fungerande process kräver god riskhantering samt att myndigheten arbetar med att motverka korruption och andra oegentligheter. Syftet är att verksamheten ska genomföras i enlighet med myndighetsförordningens krav på effektivitet och en god hushållning av statens medel. Verksamheten ska även ske enligt gällande rätt och med en tillförlitlig och rättvisande redovisning.

Spelinspektionens mål med den interna styrningen och kontrollen är att verksamheten ska uppfylla verksamhetskraven, följa lagar, förordningar och andra regler samt lämna en tillförlitlig redovisning och rättvisande rapportering av verksamheten. Risker ska identifieras och analyseras samt åtgärdas för att myndighetens ska kunna säkerställa kvalitet, effektivitet och tillförlitlighet. För att tillgodose detta har myndigheten tagit fram arbetsprocesser där ansvaret mellan avdelningarna tydliggjorts.

Förändring i organisationen

Spelinspektionen har under året utvecklat arbetet med omvärldsanalys. Arbetet med omvärldsanalys har flyttats från kommunikationsavdelningen till den operativa avdelningen och har även fått ökade resurser. Detta för att skapa ett mer ändamålsenligt och effektivt arbetssätt.

Systemförvaltning och administration av det nationella självavstängningsregistret (Spelpaus.se) har flyttat från den operativa avdelningen till avdelningen för verksamhetsstöd. Den operativa avdelningen kommer dock även fortsättningsvis ha ansvar för policyfrågor och utvecklingen av innehållet i Spelpaus.se.

Riskanalys

Risker i licens- och tillståndsgivning samt tillsyn

Enligt den riskanalys som gjorts för verksamheten för 2024 identifierades en risk att licensgivningen skulle dra ut på tiden i och med att ett stort antal förnyade ansökningar om licens för allmännyttan förväntades under året, vilket tar resurser i anspråk. Spelinspektionen har under året handlagt merparten av ansökningarna varför licensgivningen inte drog ut på tiden.

När det gäller tillsyn identifierades dels en risk att inte alla spelprogramvaruleverantörer skulle söka tillstånd för sin verksamhet, dels att tillståndshavarna skulle erbjuda spelprogramvara till aktörer utan svensk licens. Fler än förväntat har ansökt om tillstånd för spelprogramvara, däremot visar genomförd tillsyn på vissa brister i efterlevnaden av regelverket. För att tydliggöra regelverket har Spelinspektionen genomfört en riktad informationsinsats till tillståndshavarna i januari 2025.

Gällande olagligt spel identifierades en risk för att omregleringen av marknaden skulle leda till att många aktörer skulle rikta spel mot Sverige utan att ha nödvändig licens. Myndigheten har påtalat denna risk och föreslagit en ändring av spellagens tillämpningsområde.

Gällande matchfixning identifierades en risk att implementeringen av systemet för informationsdelning skulle dröja om konsulter med rätt kompetens inte kunde upphandlas. Denna risk hanterades genom att myndigheten utvecklade ett eget system.

Informationssäkerhet och digitalisering

Spelinspektionen har under året fortsatt arbetet med att minska risker för IT-incidenter. För att förvalta och säkerställa myndighetens informationssäkerhet har myndigheten bland annat genomfört säkerhetstester och granskningar av IT miljön (penetrationstester). Syftet med penetrationstesterna är att säkerställa att IT- och informationssäkerheten på myndigheten är god. Testerna riktades in på Spelpaus.se samt det lokala skalskyddet för IT-infrastrukturen. Resultaten var bra och endast mindre justeringar behövde göras. Myndigheten har även genomfört utbyte och underhåll av säkerhetsrelaterad infrastruktur för att utveckla IT- och informationssäkerheten.

För att öka medarbetarnas säkerhetsmedvetande genomförs kontinuerligt utbildningsinsatser kring informationssäkerhet.

Under året har även utveckling av myndighetens stödsystem genomförts. Exempelvis har ärendehanteringssystemet Platina uppgraderats och en digital assistent har införts på Spelinspektionens webbplats för att guida besökare rätt och ge svar på enklare frågor för att på så sätt öka tillgängligheten men också för att effektivisera hanteringen av svar på frågor.

För att möta framtida behov kommer myndigheten även fortsättningsvis fokusera på att underhålla och utveckla system och infrastruktur. Myndigheten har en framåtsiktande planering avseende informationssäkerheten, bland annat kommer en anpassning till det nya cybersäkerhetsdirektivet NIS2 att genomföras.

Spelinspektionen arbetar kontinuerligt med att utveckla och effektivisera verksamheten med hjälp av digital teknik. Under 2024 har arbetet med att förbättra myndighetens förutsättningar att vara flexibel och effektiv utifrån en tidigare upprättad digitaliseringsstrategi fortsatt. Med utgångspunkt i strategin har flera projekt drivits för att tillgodose både interna och externa behov. Framtagande av en externportal, automatisering av processen för prövning av ombud och ett systemstöd för licensgivning är några av de projekt myndigheten arbetat med under året.

Under våren har samtliga medarbetare på myndighetens rättsavdelning och den operativa avdelningen fått tillgång till en applikation för maskning av dokument. Detta underlättar hanteringen vid utlämnande av allmänna handlingar eftersom medarbetarna själva kan maska dokumenten.



Spelinspektionen har även haft kontakter med Försäkringskassan för att undersöka hanteringen av myndighetens system för informationsdelning om Matchfixning.

Säkerhetsåtgärder

Myndigheten genomför även regelbundet krisledningsövningar för ökad kompetens i krisledningsgruppen. Under året har en sådan övning genomförts.

Säkerhetschefen vid Fortifikationsverket höll i början av året en genomgång för samtliga medarbetare om hot och omvärldsläge. Ett arbete har påbörjats under året för att identifiera och minimera risker vid fysisk tillsyn för att säkerställa att de anställda är säkra i sin yrkesutövning.

Korruption

Myndigheten avslutade under året ett projekt för att identifiera och analysera korruptionsrisker i verksamheten. Detta för att tillse att verksamheten är effektiv, rättssäker samt fri från korruption och maktmissbruk.

Inom ramen för projektet har även en ansats till att öka medvetenheten hos myndighetens anställda gjorts, vilket i sig bidrar till att minska riskerna för korruption. Samtliga anställda har fått möjlighet att bidra till arbetet med att iden-



tifiera risker. Flera åtgärder och förändringar som bedömts nödvändiga för att minska riskerna för korruption har vidtagits under året.

Kommunikation

Myndigheten har under året bland annat arbetat med flera informationskampanjer, se avsnitt *Övrig myndighetsverksamhet*.

Spelinspektionens nyheter och beslut kommuniceras via myndighetens externa webbplats. Under året har ett utvecklingsarbete med den externa webbplatsen för att öka tillgängligheten för alla målgrupper pågått. Fokus för arbetet har varit tillgänglighet, form och funktion. Under hösten installerades ett nytt statistiksystem för den externa och den interna webbplatsen. Interna nyheter hade 6 000 visningar under oktober till december och externwebben har cirka 900 besökare per dag.¹⁴

Spelinspektionen genomför också marknadsundersökningar gällande svenskarnas spelvanor. Flera sådana har gjorts under året för att inhämta kunskap.

Myndigheten har ett kontaktcenter dit allmänheten kan vända sig med frågor om spel eller komma in med tips och klagomål. Kontaktcenter tar emot ärenden via telefon, post, mejl, kontaktformuläret på myndighetens webbplats, samt via sociala medieplattformarna Facebook, X och LinkedIn. Flest ärenden inkommer via mejl och telefon. I jämförelse med 2023

har antalet mejl minskat medan samtalen till Kontaktcenter har ökat.

Kontaktcenter hanterade under året totalt 5 393 ärenden, varav frågor utgör 63 procent, klagomål 23 procent och tips 14 procent. Nästan hälften av alla frågor gäller det nationella självavstängningsregistret Spelpaus.se. När det gäller klagomål utgör uttag av pengar från spelkonton nära en fjärdedel av alla klagomål. Tips är ärenden i vilka Kontaktcenter har identifierat brister i spelaktörernas regelefterlevnad. Mer än hälften av tipsen som Kontaktcenter har hanterat under året gäller olicensierat spel.

Under året infördes möjligheten att kommunicera med en digital assistent på Spelinspektionens webbplats. Den digitala assistenten har under året hanterat totalt 1 831 chattar.

Domstolsprocesser

Många av myndighetens beslut överklagas. Detta innebär att Spelinspektionen har ett antal pågående domstolsprocesser som ofta pågår i flera år och tar betydande resurser i anspråk. Eftersom spellagstiftningen fortfarande är relativt ny är klargöranden på rättsområdet betydelsefullt både för myndigheten och för aktörerna på spelmarknaden. Sammantaget visar de domstolsavgöranden som meddelas att Spelinspektionen i allt väsentligt har tolkat spellagen på ett korrekt sätt. Det kommer sannolikt även framöver att ske många överkla-

¹⁴ Justeringar gjordes i statistiksystemet för den externa webbplatsen under kvartal fyra, vilket kan ha påverkat resultatet något.

ganden vilket innebär att stora resurser även fortsättningsvis kommer behöva avsättas för det juridiska arbetet.

Spelinspektionen har under året haft sammanlagt 21 pågående domstolsprocesser, inklusive 3 förbuds förelägganden, som gäller tillsynsbeslut med ingripanden enligt spellagen. Hälften av dessa gäller beslut som fattades under 2022 eller tidigare. Högsta förvaltningsdomstolen (HFD) har under året beslutat att inte meddela prövningstillstånd i sex mål.

Kammarrätten i Jönköping har meddelat prövningstillstånd i fyra mål. Förvaltningsrätten i Linköping har avvisat tre överklaganden (samtliga förbuds förelägganden), varav ett har överklagats till kammarrätten. Förvaltningsrätten har meddelat dom i fyra mål. Samtliga domar har överklagats till kammarrätten, i ett mål av Spelinspektionen och i övriga mål av spelbolagen.

Under året har åtta domar som gäller ingripanden med sanktionsavgifter (beslutade av Spelinspektionen under 2020–2021) vunnit laga kraft. Det sammanlagda sanktionsbeloppet i dessa mål uppgår till 102,5 miljoner kronor. Spelinspektionen har under året beslutat om ingripanden med sanktionsavgifter i fem ärenden till ett sammanlagt belopp om 110,6 miljoner kronor. Samtliga dessa beslut har överklagats till förvaltningsrätten.

Spelinspektionen har under året haft fem pågående domstolsprocesser gällande avslag på licensansökningar eller spelplatser. Förvaltningsrätten har under året avgjort tre av dessa mål. I ett av målen återförvisade Förvaltningsrätten i Linköping ärendet till Spelinspektionen för fortsatt utredning och i ett av målen biföll förvaltningsrätten den licenssökandes överklagande. Spelinspektionen har överklagat domen till Kammarrätten i Jönköping. I ett av målen delade förvaltningsrätten Spelinspektionens bedömning. I ett av målen beslutade Kammarrätten i Jönköping att inte meddela prövningstillstånd.

Spelinspektionen har under året haft en pågående domstolsprocess gällande återkallelse av licensen. Förvaltningsrätten i Linköping upphävde Spelinspektionens beslut, vilket Spelinspektionen valde att inte överklaga. Ärendet vann laga kraft under året. Spelinspektionen har därefter beslutat om ett avslag på licensansökan som inte överklagades.

Riksrevisionens granskning av Spelinspektionen

Under hösten har Riksrevisionen avslutat en granskning av Spelinspektionens tillsyn över spelmarknaden i syfte att bedöma om den är effektiv. Riksrevisionen slår i utredningen fast att myndigheten behöver effektivisera tillsynen ytterligare och har uppmanat Spelinspektionen att utveckla formerna för att planera, styra och följa upp tillsynsverksamheten. Myndigheten bör göra en systematisk riskanalys och planera både årsvis och mer långsiktigt. Även omfattningen och effektiviteten av inspektionerna av både den licensierade och den olicensierade spelmarknaden måste öka. Metoder och stöd för tillsynsverksamheten bör utvecklas och uppföljande kontroller av huruvida tillsynsobjekten åtgärdat brister måste förbättras.

Spelinspektionen kommer under 2025 att påbörja förändringar utifrån Riksrevisionens rekommendationer. Inför framtiden kommer myndigheten att kombinera ett riskbaserat förhållningssätt med systematiska arbetsmetoder. Det är viktigt med ett väl fungerande systemstöd och att effekterna av tillsynen följs upp och utvärderas.

7

Ekonomi



Spelinspektionen finansieras genom anslag. Myndigheten tar också ut avgifter från licenshavarna. Dessa avgifter tas dels ut för prövning av ansökan om licens, tillstånd och registrering av spelombud och dels för tillsyn. Tanken är att myndigheten genom avgifterna ska uppnå full kostnadstäckning.

Årets anslag

Anslag för 2024 uppgår till 90 410 tkr vilket är en ökning med cirka tio miljoner kronor sedan 2023. Spelinspektionen hade även ett anslags-sparande sedan 2023 om 394 tkr, vilket innebär att myndigheten hade tillgängliga medel om ca 90 800 tkr för 2024. Anslagsutfallet för 2024 uppgår till 91 919 tkr, vilket innebär att myndigheten hade ett anslagsö-verskridande om 1 115 tkr vid utgången av 2024.

Tabell 21. Anslagsutveckling

tkr	2024	2023	2022
Anslag	90 410	80 732	77 376
Utfall	91 919	80 262	77 350
Anslagssparande/överskridande	- 1 115	394	- 75

Intäkter från verksamheten

Avgifterna för licens, tillstånd och registrering bestäms av regeringen. Spelinspektionen beslutar om avgifterna för myndighetens tillsyn.

Under 2024 har myndigheten arbetat med att ta fram nya tillsynsavgif-ter för att bättre uppfylla kravet om full kostnadstäckning. Bland annat har beräkningsgrunden för avgifterna förändrats. De nya tillsynsavgif-terna debiteras från och med den 1 januari 2025.

Tabell 22. Avgifter och kostnader per verksamhet

Verksamhet, tkr	2024	2023	2022
Totalt för Spelinspektionen			
Övriga intäkter	366	342	30
Intäkter, anslag	91 899	80 254	77 303
Kostnader	92 265	80 597	77 334
Resultat	-	-	-
Licens och tillstånd			
Övriga intäkter	73	172	12
Intäkter, anslag	18 371	31 015	31 462
Kostnader	18 444	31 187	31 474
Resultat	-	-	-
Tillsyn			
Övriga intäkter	219	133	17
Intäkter, anslag	54 838	40 416	42 747
Kostnader	55 057	40 549	42 764
Resultat	-	-	-
Övrig myndighetsverksamhet			
Övriga intäkter	74	38	1
Intäkter, anslag	18 690	8 823	1 679
Kostnader	18 764	8 861	1 680
Resultat	-	-	-

Tabell 23. Ackumulerat resultat avgiftsbelagd verksamhet

Verksamhet	Inkomsttitel	+/- t.o.m. 2022	+/- 2023	Intäkter 2024	Kostnader 2024	+/- 2024	Ack. Utgående 2024
Avgiftsintäkter							
Licens och tillstånd	9455	- 13 775	3 777	14 550	- 18 443	- 3 893	- 13 891
Tillsyn	9455	76 168	20 417	34 073	- 45 030	- 10 957	85 628
Summa		62 393	24 194	48 623	- 63 473	- 14 850	71 737

Det ackumulerade resultatet är beräknat från 2018. Tabellen visar avgifter som Spelinspektionen har tagit ut för ansökningar och tillsyn, inkomsttitel 9455. Budgeten redovisas enligt tabell i myndighetens regleringsbrev. Då Spelinspektionen bytt ekonomimodell fr.o.m. 2023, har jämförelsetalen för 2022 justerats enligt den nya ekonomimodellen för att åren ska vara jämförbara.

8

Finansiell redovisning



Resultaträkning

Tkr	Not	2024	2023
Verksamhetens intäkter			
Intäkter av anslag		91 899	80 254
Intäkter av avgifter och andra ersättningar	1	73	88
Bidrag		55	14
Finansiella intäkter		238	241
Summa		92 265	80 597
Verksamhetens kostnader			
Kostnader för personal	2	-64 512	-58 071
Kostnader för lokaler	3	-7 185	-6 605
Övriga driftkostnader	4	-18 975	-14 115
Finansiella kostnader		-185	-206
Avskrivningar och nedskrivningar		-1 408	-1 600
Summa		-92 265	-80 597
Verksamhetsutfall		0	0
Uppbördsverksamhet			
Intäkter av avgifter m.m. som inte disponeras av Spelinspektionen	5	158 243	106 191
Medel som tillförts statsbudgeten från uppbördsverksamhet		-158 243	-106 191
Saldo		0	0
Årets kapitalförändring	6	0	0

Balansräkning

TILLGÅNGAR, Tkr	Not	2024-12-31	2023-12-31
Immateriella anläggningstillgångar			
Rättigheter och andra immateriella tillgångar	7	5 590	4 489
Materiella anläggningstillgångar			
Förbättringsutgifter på annans fastighet	8	282	412
Maskiner, inventarier, installationer m.m.	9	909	748
Summa		1 191	1 160
Kortfristiga fordringar			
Kundfordringar		1	9
Fordringar hos andra myndigheter		1 381	1 384
Övriga kortfristiga fordringar	10	109 190	2 739
Summa		110 572	4 132
Periodavgränsningsposter			
Förutbetalda kostnader	11	3 228	2 838
Övriga upplupna intäkter		0	0
Summa		3 228	2 838
Avräkning med Statsverket			
Avräkning med Statsverket	12	-93 549	5 800
Kassa och bank			
Behållning räntekonto i Riksgäldskontoret	13	4 584	7 726
Summa		4 584	7 726
SUMMA TILLGÅNGAR		31 616	26 145

KAPITAL OCH SKULDER, tkr	Not	2024-12-31	2023-12-31
Myndighetskaptal			
Balanserad kapitalförändring	14	7	7
Kapitalförändring enligt resultaträkningen	6	0	0
Summa		7	7
Avsättningar			
Avsättningar för pensioner och liknande förpliktelser	15	512	0
Skulder m.m.			
Lån i Riksgäldskontoret	16	4 541	5 157
Kortfristiga skulder till andra myndigheter		2 174	2 042
Leverantörsskulder	17	3 948	4 274
Övriga kortfristiga skulder	18	942	995
Summa		11 605	12 468
Periodavgränsningsposter			
Upplupna kostnader	19	4 820	4 610
Övriga förutbetalda intäkter	20	14 672	9 060
Summa		19 492	13 670
SUMMA KAPITAL OCH SKULDER		31 616	26 145

Anslagsredovisning

Anslag	Ingående överföringsbelopp	Årets tilldelning enl. regleringsbrev	Totalt disponibelt belopp	Utgifter	Utgående överföringsbelopp
Anslag 15:1	394	90 410	90 804	-91 919	-1 115

Skillnaden mellan utgifter enligt anslagsredovisning och resultaträkning beror på anslagsavräkningen för semesterskulden före 2009.

Inkomsttitel	Beräknat belopp	Inkomster
9455 Spelavgifter	58 300	48 623
2714 Sanktionsavgifter enligt spellag		109 620

Att inkomsterna var lägre än budget beror på att den översyn av våra avgifter som vi beräknade skulle vara klar under året har blivit försenad. Ny föreskrift är beslutad och träder ikraft 1 januari 2025.

Det finns inget beräknat belopp avseende inkomsttitel 2714, då det inte går att förutse vilket belopp som kommer att levereras. Levererat belopp beror på vilka sanktionsavgifter med anledning av överträdelse vi fattar beslut om samt vilka domar som vinner laga kraft under året.

Tilläggsupplysningar och noter

Alla belopp är angivna i tusental kronor där inte annat anges. Nedan anges jämförelsetal för 2023 inom parentes eller i den högra kolumnen.

Årsredovisningen är upprättad i enlighet med förordningen (2000:605) om årsredovisning och budgetunderlag. Spelinspektionens redovisning följer god redovisningssed enligt Ekonomistyrningsverkets föreskrifter och allmänna råd till 2 kap. 5–6 §§ i ovan nämnda förordning, respektive allmänna råd till 6 § förordningen (2000:606) om myndigheters bokföring.

Inom ramen för full kostnadstäckning får Spelinspektionen själv besluta om grunderna för tillsynsavgifterna medan regeringen beslutar om licensavgifterna.

Vid en jämförelse av intäkterna i de finansiella delarna och resultatredovisningen är det viktigt att notera att även uppbördsintäkterna redovisas som intäkter i resultatredovisningen.

Tillämpade redovisnings- och värderingsprinciper

Såväl materiella som immateriella anläggningstillgångar med en beräknad livslängd på minst tre år och med ett anskaffningsvärde på minst ett halvt prisbasbelopp, finansieras med lån hos Riksgäldskontoret. Förbättringsutgifter på annans fastighet finansieras med lån hos Riksgäldskontoret om de är större än 100 000 kronor och den återstående hyrestiden är minst tre år. Enstaka inventarier av litet värde ska finansieras med lån hos Riksgäldskontoret om de ingår i en fungerande enhet vars totala värde överstiger ett halvt prisbasbelopp (exklusive moms). Detta gäller inte efterkommande kompletteringar som understiger ett halvt prisbasbelopp.

Investeringen i Spelpaus.se har upphandlats med syfte att få ett system som håller över tid, med ett utvecklings- och driftavtal som säkerställer att systemet hela tiden förnyas/uppgraderas till den senaste tekniken. Tecknat avtal har en avtalstid om sju år, varför investeringen kommer att skrivas av på sju år.

Anläggningstillgångar värderas till anskaffningsvärde. Avskrivningstiden ska motsvara den ekonomiska livslängden. Avskrivningarna görs linjärt på följande sätt:

Programvaror och licenser	3 år
Servrar och hårdvara	3 år
Bilar	3 år
Kontorsmaskiner	5 år
Möbler	10 år
Investeringar i annans fastighet skrivs av på samma tid som den återstående tiden på gällande hyreskontrakt	3–10 år

Spelinspektionen bedömer osäkra fordringar löpande. Fordringar bokförs som befarade förluster när Spelinspektionen vidtar indrivningsåtgärder. En osäker fordran är en konstaterad förlust när Spelinspektionen fått besked om att företaget gått i konkurs eller att fordringen är över ett år.

Brytdagen för samtliga myndigheter för 2024 är fastställd till den 3 januari 2025. Fakturor som gäller det gamla året och som anländer till Spelinspektionen efter brytdagen bokförs som periodavgränsningsposter om de överstiger 20 000 kronor. Även återkommande fakturor som t.ex. telefon, städning eller andra månadskostnader bokförs som periodavgränsningsposter.

Styrelsens ersättning, förmåner och andra styrelseuppdrag

Under budgetåret betalades följande ersättningar till styrelsen och ledande befattningshavare.

Rosenberg, Camilla, generaldirektör

Skattepliktiga ersättningar: 1 298 928 kr

Övriga styrelse- och rådsuppdrag: Inga

Norgren, Claes, styrelseordförande fr.o.m. 2024-04-01

Skattepliktiga ersättningar: 73 494 kr

Övriga styrelse- och rådsuppdrag: Inga

Håkansson, Per, styrelseordförande t.o.m. 2024-03-31

Skattepliktiga ersättningar: 24 501 kr

Övriga styrelse- och rådsuppdrag: Inga

Tunudd, Madelaine, styrelseledamot

Skattepliktiga ersättningar: 60 206 kr

Övriga styrelse- och rådsuppdrag: Inga

Holmberg, Fredrik, styrelseledamot

Skattepliktiga ersättningar: 32 496 kr

Övriga styrelse- och rådsuppdrag: Insynsrådet för vård och omsorg

Högne Rydheim, Doris, styrelseledamot t.o.m. 2024-03-31

Skattepliktiga ersättningar: 8 124 kr

Övriga styrelse- och rådsuppdrag: Inga

Mattsson, Therese, styrelseledamot fr.o.m. 2024-04-01

Skattepliktiga ersättningar: 24 372 kr

Övriga styrelse- och rådsuppdrag: Valmyndighetens nämnd, Pensionsmyndighetens styrelse

Prochazka, Andreas, styrelseledamot t.o.m. 2024-03-31

Skattepliktiga ersättningar: 8 124 kr

Övriga styrelse- och rådsuppdrag: Inga

Wall, Håkan, styrelseledamot

Skattepliktiga ersättningar: 32 496 kr

Övriga styrelse- och rådsuppdrag: Inga

Noter

Not 1. Intäkter av avgifter och andra ersättningar

Posten består av avgifter enligt 4 § avgiftsförordningen, 72 581 kronor (2023: 88 200 kronor).

Not 2. Kostnader för personal

Lönekostnaderna exklusive arbetsgivaravgifter, pensionspremier och andra avgifter enligt lag och avtal uppgår till 39 563 tkr (2023: 36 835 tkr).

Lönekostnader, Tkr	2024	2023
Löner	39 563	36 835
Sociala avgifter	22 570	19 759
Övriga personalkostnader	2 379	1 476
Summa	64 512	58 070

Styrelsearvode utgjorde 264 tkr, dvs. 0,5 %, av lönekostnaderna (2023: 284 tkr, 0,5 %).

Not 3. Kostnader för lokaler

Att kostnader för lokaler ökat sedan föregående år beror på uppräknig av hyreskostnad.

Not 4. Övriga driftskostnader

Tkr	2024	2023
Inköp av tjänster	16 543	12 093
Resor, information och kontrollkostnader	1 099	801
Inköp av varor	1 093	1 032
Övrigt	240	189
Summa	18 975	14 115

Att posten ökat senaste året beror på ökade licenskostnader för IT-system, ökade kostnader för lönesystem samt flertalet kampanjer.

Not 5. Intäkter av avgifter m.m. som inte disponeras av Spelinspektionen

Verksamhet, tkr	2024	2023	Budget enl. regleringsbrev 2024
Licens och tillstånd	14 550	34 964	8 300
Tillsyn	34 073	51 927	50 000
Totalt exkl. sanktionsavgifter	48 623	86 891	58 300
Sanktionsavgifter	109 620	19 300	
Totalt inkl. sanktionsavgifter	158 243	106 191	58 300

Orsaken till skillnaden i avgifter inklusive sanktionsavgifter beror dels på att avgifterna för licens och tillstånd var höga föregående år, då det var ett med många nyansökningar och dels på att många av Spelinspektionens tidigare beslut vann laga kraft under 2024, vilket innebär att sanktionsavgifterna för 2024 var höga.

Not 6. Årets kapitalförändring

Tkr	2024	2023
Periodiseringar	0	0
Summa	0	0

Not 7. Immateriella anläggningstillgångar

Tkr	2024-12-31	2023-12-31
IB anskaffningsvärde	11 471	10 750
Årets inköp	358	367
Pågående arbete	1 692	354
- Avgår utrangering	-538	0
UB ackumulerat anskaffningsvärde	12 974	11 471
IB ackumulerade avskrivningar	6 980	5 904
Årets avskrivningar	951	1 076
- Avgår utrangering	-538	0
UB ackumulerade avskrivningar	7 393	6 980
Bokfört värde	5 590	4 489

Systemet Spelpaus skrivs av på sju år. Skälen för detta framgår av Tilläggsupplysningar.

Not 8. Förbättringsutgifter på annans fastighet

Tkr	2024-12-31	2023-12-31
IB anskaffningsvärde	1 429	1 429
Årets inköp	0	0
- Avgår utrangering	0	0
UB anskaffningsvärde	1 429	1 429
IB ackumulerade avskrivningar	1 017	886
Årets avskrivningar	130	131
- Avgår utrangering	0	0
UB ackumulerade avskrivningar	1 147	1 017
Bokfört värde	282	412

Not 9. Maskiner, inventarier, installationer m.m.

Tkr	2024-12-31	2023-12-31
IB anskaffningsvärde	2 614	2 365
Årets inköp	0	199
Pågående arbete	491	50
- Avgår utrangering	-111	0
UB anskaffningsvärde	2 994	2 614
IB ackumulerade avskrivningar	1 866	1 472
Årets avskrivningar	330	394
- Avgår utrangering	-111	0
UB ackumulerade avskrivningar	2 085	1 866
Bokfört värde	909	748

Not 10. Övriga kortfristiga fordringar

Tkr	2024-12-31	2023-12-31
Kommersiellt inkl. landbaserat spel	6 572	2 317
Statligt spel	0	224
Allmännyttigt spel	180	275
Spelprogramvara	30	36
Sanktioner	102 500	0
Osäkra fordringar	-93	-113
Summa	109 189	2 739

Att posten är högre i år än föregående år beror på att många av Spelinspektionens tidigare beslut vann laga kraft under december 2024, vilket innebär att sanktionsavgifterna ligger som fordringar vid bokslutet 2024.

Not 11. Förutbetalda kostnader

Tkr	2024-12-31	2023-12-31
Förutbetalda hyror	1 559	1 536
Förutbetalda kostnader	1 669	1 302
Summa	3 228	2 838

Not 12. Avräkning med Statsverket

Tkr	2024-12-31	2023-12-31
Uppbörd		
Ingående balans	6 096	-8 020
Redovisat mot inkomsttitel	-48 623	-86 892
Inkomsttitel, sanktionsavgifter	-109 620	-19 300
Medel från räntekonto som tillförts inkomsttitel	-14 041	-30 887
Uppbördsmedel som betalats till icke räntebärande flöde	71 447	151 195
Skulder avseende uppbörd	-94 741	6 096
Anslag i räntebärande flöde		
Ingående balans	-394	76
Redovisat mot anslag	91 919	80 262
Anslagsmedel som tillförts räntekonto	-90 410	-80 732
Återbetalning av anslagsmedel	0	0
Skulder avseende anslag i räntebärande flöde	1 115	-394
Fordran avseende semesterlöneskuld som inte har redovisats mot anslag		
Ingående balans	98	106
Redovisat mot anslag under året enligt undantagsregeln	-21	-8
Fordran avseende semesterlöneskuld som inte har redovisats mot anslag	77	98
Summa avräkning med Statsverket	-93 549	5 800

Not 13. Behållning räntekonto

Tkr	2024	2023
Anslagsmedel	4 584	7 726
Varav kortsiktigt likviditetsbehov	8 526	7 363
Beviljad kreditram på räntekonto	6 000	6 000

Not 14. Förändring av myndighetskapitalet

Verksamhet, tkr	Bal kapförändring, anslagsfinansierad verksamhet	Kapitalförändring enligt resultaträkning	Summa
Utgående balans 2023	7		7
Rättelser	-		-
Ingående balans 2024	7		7
Föregående års kapitalförändring	-	-	-
Årets kapitalförändring		-	-
Summa årets förändring		-	-
Utgående balans 2024	7	7	7

Not 15. Avsättningar för pensioner och liknande förpliktelser

Tkr	2024-12-31	2023-12-31
Ingående avsättning inkl. soc. avg.	0	198
Årets pensionskostnad	512	0
Årets pensionsutbetalningar	0	-198
Utgående avsättning	512	0

Not 16. Lån i Riksgäldskontoret

Tkr	2024-12-31	2023-12-31
Beviljad låneram	10 000	10 000
Ingående balans	5 157	6 223
Nya lån	763	536
Årets amorteringar	-1 379	-1 602
Summa	4 541	5 157

Not 17. Leverantörsskulder

Tkr	2024-12-31	2023-12-31
Länge Leve Kommunikation AB	977	162
Ernst & Young AB	618	0
Atea Sverige AB	457	1 095
HiQ Public Sector 2 AB	284	130
UNIT4 AB	279	18
Dustin Sverige AB	206	528
Precio Fishbone AB	173	95
Enkätfabriken AB	104	190
Trippus Event Solutions AB	100	0
Övriga	750	2 056
Summa	3 948	4 274

Not 18. Övriga kortfristiga skulder

Posten består av preliminärskatt som betalas in i januari, 942 tkr (2023: 995).

Not 19. Leverantörsskulder

Tkr	2024-12-31	2023-12-31
Semesterlöneskuld inkl. soc. avg.	3 757	3 386
Periodiserade komptimmar inkl. soc. avg.	83	76
Periodiserade arvoden, utbetalas jan-25 inkl. soc. avg.	0	106
Periodiserade retroaktiva löner	0	0
Omställningsmedel	793	675
Revision	0	135
Periodiserad leverantörsskuld	187	232
Summa	4 820	4 610

Not 20. Övriga förutbetalda intäkter

Tkr	2024-12-31	2023-12-31
Tillsynsavgifter	12 942	7 952
Ansökningsavgifter	1 730	1 108
Summa	14 672	9 060

Sammanställning av väsentliga uppgifter

Spelinspektionen (SI), 2024-12-31

Tkr	2024	2023	2022	2021	2020
Beviljad låneram i Riksgäldskontoret	10 000	10 000	10 000	5 000	5 000
Utnyttjad låneram i Riksgäldskontoret	4 541	5 157	6 223	2 717	1 509
Beviljade kontokrediter i Riksgäldskontoret	6 000	6 000	6 000	6 000	6 000
Utnyttjade kontokrediter i Riksgäldskontoret	-	-	-	-	-
Ränteintäkter på räntekonto	238	241	29	-	-
Räntekostnader på räntekonto	185	206	30	-	2
Avgifter som SI inte disponerar					
Avgiftsintäkter, beräknat belopp	58 300	78 600	57 000	70 000	70 000
Avgiftsintäkter, faktiskt utfall	48 623	106 191	144 611	74 182	73 525
Avgifter som SI disponerar					
Avgiftsintäkter, beräknat belopp	-	-	-	-	-
Avgiftsintäkter, faktiskt utfall	366	342	2	3	4
Beviljad anslagskredit	2 712	2 349	2 321	2 286	2 287
Utnyttjad anslagskredit	1 115	-	76	102	2 127
Utgående anslagssparande	-	394	-	-	-
Antal årsarbetskrafter	64,3	60,8	63,1	63,1	62,4
Medelantal anställda	70	69	68	69	65
Ungefärligt antal kontrollanter	-	8	8	20	20
Driftskostnad per årsarbetskraft	1 410	1 296	1 226	1 176	1 285
Årets kapitalförändring	-	-	-	-	-
Balanserad kapitalförändring	7	7	7	7	7

Vi intygar att årsredovisningen ger en rättvisande bild av verksamhetens resultat samt av Spelinspektionens kostnader, intäkter och ekonomiska ställning.

Spelinspektionens styrelse, Strängnäs 2025-02-13

Claes Norgren
Styrelsens ordförande

Camilla Rosenberg
Generaldirektör

Madelaine Tunudd

Håkan Wall

Therese Mattsson

Fredrik Holmberg